



新日興股份有限公司

SHIN ZU SHING CO., LTD.

公開說明書

發行一〇五年度員工認股權憑證

一、公司名稱：新日興股份有限公司

二、本公開說明書編印目的：發行一〇五年度員工認股權憑證

(一)發行單位數：發行總額為 5,000 單位

(二)每單位得認購之股數：每單位認股權憑證得認購股數為 1,000 股

(三)認股條件：請參閱本文第 34 頁

(四)履約方式：以本公司發行新股方式交付

三、本次資金運用計劃之用途及預計可能產生效益之概要：不適用。

四、本次發行之相關費用：

(一)承銷費用：無。

(二)其他費用：會計師費用新台幣伍萬元整。

四、有價證券之生效，不得藉以作為證實申報事項或保證證券價值之宣傳。

五、本公開說明書之內容如有虛偽或隱匿之情事者，應由發行人及其負責人與其他曾在公開說明書上簽名或蓋章者依法負責。

六、投資人投資前應至金融監督管理委員會指定之資訊申報網站詳閱本公開說明書之內容，並應注意本公司之風險事項：請參閱本公開說明書第 4 頁至第 7 頁。

七、查詢本公開說明書網址：<http://mops.twse.com.tw>

新 日 興 股 份 有 限 公 司 編 製

中 華 民 國 一 〇 五 年 七 月 日 刊 印

一、實收資本之來源

單位：新台幣元

資本來源	金額	佔實收資本額比例%
創立股本	1,200,000	0.07
現金增資	344,200,000	19.26
員工紅利轉增資	45,620,840	2.55
盈餘轉增資	997,639,200	55.82
資本公積轉增資	63,853,000	3.57
轉換公司債轉換	334,740,420	18.73
合計	1,787,253,460	100.00

二、公開說明書之分送計劃

- (一)陳列處所：依規定檢送有關單位外，另陳列於本公司以供查閱。
(二)分送方式：依主管機關規定方式處理。
(三)索取方式：請透過網路下載(<http://newmops.tse.com.tw>)。

三、證券承銷商之名稱、地址、網址及電話：不適用。

四、公司債保證機構之名稱、地址、網址及電話：不適用。

五、公司債受託機構之名稱、地址、網址及電話：不適用。

六、股票或公司債簽證機構之名稱、地址、網址及電話：不適用。

七、辦理股票過戶機構之名稱、地址、網址及電話：

名稱：台新國際商業銀行股份有限公司股務代理部 網址：<http://www.taishinbank.com.tw>
地址：台北市建國北路一段 96 號 B1 電話：(02)2504-8125

八、信用評等機構之名稱、地址、網址及電話：不適用。

九、公司債簽證會計師及律師姓名、事務所名稱、地址、網址及電話：不適用。

十、最近年度財務報告簽證會計師姓名、事務所名稱、地址、網址及電話：

會計師姓名：龔雙雄 會計師、林宜慧 會計師
事務所名稱：勤業眾信聯合會計師事務所 網址：<http://www.deloitte.com.tw>
地址：台北市民生東路三段 156 號 12 樓 電話：(02)2545-9988

十一、複核律師姓名、事務所名稱、地址、網址及電話：不適用。

十二、本公司發言人及代理發言人姓名、職稱、連絡電話及電子郵件信箱：

發言人

姓名：阮朝宗
職稱：副總經理
電話：(02)2681-3316 分機 2101
e-mail：Juan@szs.com.tw

代理發言人

姓名：蔡孟惠
職稱：經理
電話：(02)2681-3316 分機 8511
e-mail：tina.tsai@szs.com.tw

十三、本公司網址：<http://www.szs.com.tw>

新日興股份有限公司公開說明書摘要

實收資本額：新台幣 1,787,253,460 元		公司地址：新北市樹林區俊英街 174 號		電話：(02)2681-3316	
設立日期：57 年 6 月 28 日			網址： http://www.szs.com.tw		
上市日期：96 年 12 月 31 日		上櫃日期：94 年 12 月 26 日		公開發行日期：93 年 1 月 6 日	
管理股票日期：不適用		負責人：董事長 呂勝男 總經理 林清正			
發言人：阮朝宗		職稱：副總經理			
代理發言人：蔡孟惠		職稱：經理			
股票過戶機構：台新國際商業銀行股份有限公司股務代理部			電話：(02)2504-8125		網址： http://www.taishinbank.com.tw
地址：台北市建國北路一段 96 號 B1					
股票承銷機構：不適用			電話：不適用		網址：不適用
地址：不適用					
最近年度簽證會計師：勤業眾信聯合會計師事務所 龔雙雄、林宜慧會計師			電話：(02)2545-9988		網址： http://www.deloitte.com.tw
地址：台北市民生東路三段 156 號 12 樓					
複核律師：不適用			電話：不適用		網址：不適用
地址：不適用					
信用評等機構：不適用			電話：不適用		網址：不適用
地址：不適用					
評等標的：發行公司：		無 <input checked="" type="checkbox"/> ;有 <input type="checkbox"/>		評等日期：不適用	
				評等等級：不適用	
本次發行公司債：		無 <input checked="" type="checkbox"/> ;有 <input type="checkbox"/>		評等日期：不適用	
				評等等級：不適用	
董事選任日期：105 年 6 月 15 日			任期：3 年		
監察人選任日期：105 年 6 月 15 日			任期：3 年		
全體董事持股比例：14.60% (105 年 4 月 17 日)			全體監察人持股比例：1.03% (105 年 4 月 17 日)		
董事、監察人及持股 10% 以上股東及其持股比例：(105 年 4 月 17 日)					
職 稱 姓 名		持 股 比 例		職 稱 姓 名	
持 股 比 例		持 股 比 例		持 股 比 例	
董事長 呂勝男		9.22%		獨立董事 鄭志發	
0.00%		0.00%		0.00%	
董事 呂敏文		5.34%		獨立董事 盧政忠	
0.00%		0.00%		0.00%	
董事 林清正		0.00%		監察人 許黃不碟	
0.04%		0.04%		0.22%	
董事 阮朝宗		0.04%		監察人 吳瓊華	
0.00%		0.00%		0.81%	
董事 毛英富		0.00%		監察人 蔡揚宗	
0.00%		0.00%		0.00%	
工廠地址：新北市樹林區俊英街 174 號、194 號、196-2 號 新北市樹林區俊英街 172 巷 6 號、8 號			電話：(02)2681-3316		
主要產品：製造及銷售精密彈簧製品、精密金屬沖壓件、NB、液晶顯示幕、手機、3C 電子等樞紐			市場結構(104)年度： 內銷 1% 外銷 99%		參閱本文之頁次
					第 26 頁
風險事項：		請參閱公開說明書公司概況之風險事項			第 4 頁至第 7 頁
去(104)年度：		營業收入：8,453,905 仟元 稅前純益：2,109,437 仟元 每股盈餘：9.02 元			第 68 頁至第 69 頁
本次募集發行有價證券種類及金額			請參閱本公開說明書封面		
發行條件			請參閱本公開說明書封面		
募集資金用途及預計產生效益概述			不適用		
本次公開說明書刊印日期：105 年 7 月 日			刊印目的：發行 105 年度第一次員工認股權憑證		
其他重要事項之扼要說明及參閱本文之頁次：請參閱本公開說明書目錄					

目 錄

壹、公司概況	
一、公司簡介	
(一)設立日期	1
(二)總公司、分公司及工廠之地址及電話	1
(三)公司沿革	1
二、風險事項	
(一)風險因素	4
(二)訴訟或非訟事件	8
(三)公司董事、監察人、經理人及持股比例超過百分之十以上之大股東最近二 年度及截至公開說明書刊印日止，如有發生財務週轉困難或喪失債信情事， 應列明其對公司財務狀況之影響	8
(四)其他重要事項	8
三、公司組織	
(一)關係企業圖	9
(二)董事及監察人	12
四、資本及股份	
(一)股本形成	15
(二)最近股權分散情形	17
(三)最近二年度每股市價、淨值、盈餘、股利及相關資料	17
(四)員工、董事及監察人酬勞	18
貳、營運概況	
一、公司之經營	
(一)業務內容	19
(二)市場及產銷概況	26
二、轉投資事業	
(一)轉投資事業概況	30
(二)上市或上櫃公司最近二年度及截至公開說明書刊印日止，子公司持有或處 分本公司股票之情形及其設定質權之情形，並列明資金來源及其對公司經營 結果及財務狀況之影響	32
三、重要契約	32
參、發行計劃及執行情形	
一、本次現金增資、發行公司債或發行員工認股權憑證計畫應記載事項	33
二、本次受讓他公司股份發行新股應記載事項	33
三、本次併購發行新股應記載事項	33
肆、財務概況	
一、最近五年度簡明財務資料	
(一)財務分析	39

二、財務報表應記載事項	
(一)最近兩年度財務報表及會計師查核報告.....	40
(二)最近一年度及最近期經會計師查核簽證或核閱之母子公司合併財務報表....	40
(三)發行人申報(請)募集發行有價證券後，截至公開說明書刊印日前，如有最近 期經會計師查核簽證之財務報表，應併予揭露.....	40
三、財務概況其他重要應記載事項	
(一)最近二年度及截至公開說明書刊印日止，有發生公司法第一百八十五條情 事者，應揭露事項.....	40
四、財務狀況及經營結果檢討分析	
(一)財務狀況.....	40
(二)經營績效.....	41
(三)現金流量.....	41
(四)最近年度重大資本支出對財務業務之影響.....	42
(五)最近年度轉投資政策、其獲利或虧損之主要原因、改善計劃及未來一年投 資計劃.....	43
(六)其他重要事項.....	43
伍、特別記載事項	
一、內部控制制度執行狀況.....	44
二、委託經金管會核准或認可之信用評等機構進行評等者，應揭露該信用評等機構 所出具之評等報告.....	44
三、證券承銷商評估總結意見.....	44
四、律師法律意見書.....	44
五、由發行人填寫並經會計師複核之案件檢查表彙總意見.....	44
六、本次募集與發行有價證券於申報生效(申請核准)時經行政院金融監督管理委員 會通知應補充揭露之事項.....	44
七、最近年度及截至公開說明書刊印日止董事或監察人對董事會通過重要決議有不 同意 見且有紀錄或書面聲明者，其主要內容.....	44
八、證券承銷商、發行人及其董事、監察人、總經理、財務或會計主管以及與本次 申報募集發行有價證券案件有關之經理人等人出具不得退還或收取承銷相關費 用之聲明書.....	44
九、發行人辦理現金增資或募集具有股權性質之公司債，並採詢價圈購對外公開承 銷之案件，證券承銷商及發行人等出具不得配售予關係人及內部人等對象之聲 明書.....	44
十、上市上櫃公司公司治理運作情形應記載事項.....	45

壹、公司概況

一、公司簡介

(一)設立日期：中華民國 57 年 6 月 28 日

(二)總公司、分公司及工廠地址、電話

總公司：新北市樹林區俊英街 174 號

工廠：新北市樹林區俊英街 174 號、194 號、196-2 號

新北市樹林區俊英街 172 巷 6 號、8 號

電話：(02)2681-3316

(三)公司沿革

年度	重 要 記 事
54/05	呂氏兄弟創設新興彈簧廠於新北市三重市。
57/06	中日(理研發條工業株式會社)技術合作共同投資，改名新日興彈簧機械工業股份有限公司，設立資本額 120 萬元，新北市蘆洲鄉建廠 300 坪，引進各型彈簧自動成型機。
62/03	於新北市樹林鎮擴廠，購地 600 坪建廠 500 坪。
63/09	原股東現金增資至參佰陸拾萬元，增購歐美日精密自動彈簧成型機。
70/09	原股東現金增資至陸佰萬元，增建廠房 300 坪，增設精密連續送模製造及沖件製品。
71/09	原股東現金增資至壹仟貳佰萬元。
75/07	原股東現金增資至貳仟貳佰萬元，增購高精密模具生產設備、沖床設備，引進 Digital 迷你電腦使公司邁入電腦化經營管理體制。
77/10	擴建廠房總面積達 1,700 坪。
79/01	原股東現金增資至參仟柒佰伍拾萬元，成立研發部門設計 Notebook PC 使用之樞紐申請第一件國際專利，並建置組立生產線，專業生產國際專利可攜式電腦樞紐零件。
80/07	為配合新產品開發之經營導向，引進 3D AutoCAD 電腦輔助設計系統。
82/03	榮獲台灣松下電器股份有限公司評鑑 (SQS 100) 本年度唯一特優 AA 協力工廠認定。
82/11	總經理呂勝男獲選全國彈簧工業同業公會第一任理事長領導全國彈簧產業。
83/10	增資至新台幣柒仟伍佰萬元。
84/06	榮獲經濟部商檢局 ISO9002 品質保證認證。
85/11	總經理呂勝男連任全國彈簧工業同業公會理事長。
86/01	增資至新台幣壹億伍仟萬元。
86/06	唯一連續五年榮獲台灣松下電器股份有限公司評鑑(SQS 100)特優 AA 協力工廠認定。
86/11	為多元化經營所需改名為新日興股份有限公司。
88~	為台灣筆記型電腦樞紐零件之最大供應廠。
89/12	盈餘轉增資至新台幣壹億玖仟柒佰捌拾萬元。
90/10	榮獲經濟部商檢局 ISO9001(2000 年版)品質保證認證。
91/01	盈餘轉增資至新台幣貳億伍仟零伍拾陸萬元。
91/12	盈餘轉增資至新台幣貳億柒仟伍佰陸拾壹萬陸仟元。
92/10	盈餘轉增資至新台幣參億肆仟肆佰伍拾貳萬元。

年度	重 要 記 事
93/01	經證期會核准股票公開發行。
93/03	經投審會核准經第三地投資欣日興精密電子(蘇州)有限公司美金貳佰伍拾貳萬元。
93/06	現金增資、盈餘暨員工紅利轉增資至新台幣肆億玖仟伍佰柒拾陸萬元。
93/08	經核准登錄興櫃股票櫃檯買賣。
93/09	轉投資設立子公司 Winway Technology Limited。
93/11	經投審會核准經第三地增加投資欣日興精密電子(蘇州)有限公司美金參佰萬元。
93/12	榮獲經濟部標準檢驗局 ISO14001 國際標準環境管理系統認證。
94/04	轉投資設立子公司 Magic Timing Technology Limited。
94/05	盈餘暨員工紅利轉增資至新台幣伍億柒仟參佰壹拾參萬元。
94/10	經投審會核准經第三地投資寧波長興精密電子有限公司美金捌拾萬元。
94/12	現金增資至新台幣陸億參仟捌佰伍拾參萬元。
94/12	獲櫃檯買賣中心及金管會證期局核准上櫃掛牌交易。
95/01	欣日興精密電子(蘇州)有限公司新廠興建完成。
95/03	台灣樹林二廠正式簽約開工，預計廠房總面積達 3,518.6 坪。
95/06	盈餘轉增資至新台幣捌億參仟陸佰壹拾萬元。
95/08	現金增資至新台幣捌億捌仟陸佰壹拾萬元。
95/09	轉投資設立子公司 Up Hill International Limited。
96/01	經投審會核准經第三地投資設立駿興(深圳)精密電子有限公司美金柒拾萬元。
96/03	研發中心落成正式啟用。
96/07	經投審會核准經第三地投資智群精密電子(蘇州)有限公司美金參佰零壹萬元。
96/07	盈餘暨員工紅利轉增資至新台幣壹拾壹億壹仟伍佰陸拾萬元。
96/10	計劃由第三地區設立控股子公司轉投資越南。
96/12	經核准股票上市買賣。
97/03	轉投資設立控股子公司 Shining Smart International Corporation。
97/04	發行 15 億元可轉換公司債並經核准上櫃買賣。
97/06	為使本公司更加落實公司治理之原則，並執行公司內部職務之輪調，原任總經理呂勝男先生升任新日興集團執行長一職，並由執行副總經理林清正先生升任總經理。
97/08	盈餘暨員工紅利轉增資至壹拾貳億參仟伍佰參拾萬元。
97/09	轉投資設立子公司 Spring Vision Technology Corporation。
98/03	轉投資設立子公司新日興(越南)有限公司
98/07	轉投資設立子公司亨興投資股份有限公司
98/08	盈餘暨員工紅利轉增資至壹拾肆億肆仟玖佰五拾參萬元。
99/03	董事會通過取得呈杰集團 100% 股權。
99/06	股東會改選第十六屆董事監察人，由呂勝男先生為新任董事長。
99/07	轉投資設立子公司 SPRING MAGIC LIMITED、中山冠興精密電子有限公司及健福生化科技股份有限公司。
99/08	盈餘暨員工紅利轉增資至壹拾伍億捌仟肆佰貳拾萬元。
100/01	第二次發行 15 億元可轉換公司債並經核准上櫃買賣。
100/09	轉投資設立子公司新鴻興(重慶)科技有限公司、泓興精密電子(福清)有限公司
101/09	轉投資設立子公司穩興科技股份有限公司

年度	重 要 記 事
102/04	台灣樹林三廠正式簽約開工，預計廠房面積達 3,664.89 坪。
102/07	轉投資設立子公司光茂光電股份有限公司
103/10	台灣樹林三廠建成正式啟用
104/11	購置台灣新樹廠
105/03	台灣三俊廠正式簽約開工，預計廠房面積達 6,892 坪。

二、風險事項

(一)風險因素

1、最近年度及截至公開說明書刊印日止利率、匯率變動、通貨膨脹情形對公司損益之影響及未來因應措施：

風險項目	對公司損益之影響	未來因應措施
利率	<p>融資：104 年底短期借款餘額為新台幣 2,324,840 仟元，係為一般營運週轉，故利率變動對損益尚不具重大影響。</p> <p>投資：投資以短期票券為主，近年利率下跌雖不利於投資收益，但因其係屬短期營運資金運用，評估公司資金情況及投資損益適時處分之，對損益影響不大。</p>	<p>集團財務結構良好，所持有之資金足以因應未來營運需求，近期內並無新增融資需求。未來仍將基於保守穩健原則，公司閒置資金均存放於信用良好之金融機構，以安全兼顧合理收益為考量。</p>
匯率	<p>本公司主要以外銷為主，且多以美金計價，致持有大額之美金外幣部位，由於 104 年度台幣對美元或他國貨幣較 103 年度微幅升值，但仍使外幣部位產生匯兌利益，104 年度產生兌換利益淨額為 149,821 仟元，佔稅後純益之 9.29%。</p>	<ol style="list-style-type: none"> 1.集團以開設外幣存款帳戶來進行外匯部位管理，並適時買賣外幣存款或直接以銷貨產生之外幣來償還因國外採購所產生之外幣，藉以減少匯率變動對損益所產生之影響並達到自然避險的效果。 2.將持續觀察美元及人民幣走勢，以充分掌握市場資訊並預估長、短期匯率走勢；另遇匯率變動幅度較大時，適度與往來客戶或供應商重新商議交易價格，以減緩匯率波動對公司營收及獲利之衝擊。 3.將適時視外匯市場變動情形及外匯資金需求，採用具避險性質之衍生性金融商品操作策略，如預售或預購遠期外匯(Forward)、承作換匯換利(CCS)及結構式存款(DCI)交易，以規避相關匯率風險，以期將匯率變動對損益之影響減至最低。
通貨膨脹	<p>原物料多為國內採購，且預估未來一年，我國應仍為低通膨時代，故尚不致對損益有重大之影響。</p>	<p>注意通貨膨脹情形，以適當調整產品售價及原物料庫存量。由於世界經濟景氣緩步回升，全球主要經濟體由前幾年普遍性通貨緊縮轉而關注通貨膨脹之現象，截至目前為止，通貨膨脹並未對營運造成影響之情形產生，惟各項原物料上漲對公司可能造成的影響正密切觀察中。</p>

2、最近年度及截至公開說明書刊印日止從事高風險、高槓桿投資、資金貸與他人、背書保證及衍生性商品交易之政策、獲利或虧損之主要原因及未來因應措施

風險項目	執行情形	政策及因應措施
高風險、高槓桿投資	<ol style="list-style-type: none"> 1.短期投資：主要係因應短期持有現金之情形而購買短期票券，流動性及安全性高，非屬高槓桿或高風險之投資。 2.長期投資：主要係建立海外生產基地所進行之投資，且均為100%持有，且轉投資之效益良好。 	專注於本業之經營，不從事高風險、高槓桿之投資。
資金貸與他人	最近年度及截至年報刊印日止，並無資金貸與他人之情事	未來若因業務需要而遇有需進行資金融通之必要，亦將依訂定之「資金貸與他人作業程序」辦理，並依法令規定及時且正確的公告各項資金貸與他人之資訊。
背書保證	<ol style="list-style-type: none"> 1.由本公司 100%投資子公司 Winway 與上海商銀簽定連續保證書，由 Winway 保證蘇州欣日興申請銀行綜合融資額度，104 年度該項背書保證為美金 300 萬元，Winway 並提供美金 300 萬元之定存單做為擔保。 2.由本公司與花旗銀行簽定連續保證書，保證蘇州欣日興申請銀行綜合融資額度，104 年度該項背書保證為美金 1,200 萬元。 	本公司均依訂定之「背書保證作業程序」辦理相關背書保證事宜，並依法令規定及時且正確的公告各項為他人背書保證之資訊，另本公司背書保證對象均為 100%投資之子公司或孫公司。
衍生性商品交易	為對持有之外幣部位作匯率變動之避險，均定期辦理出售外匯合約，以有效防止匯率大幅波動對公司造成之匯兌損失，因此，賣出遠期外匯之交易係以避險為目的，而非以獲利為考量，故仍可能因為匯率的波動造成交易本身之損失。	未來在外銷型態與銷貨客戶未有重大改變下，本公司仍將持續進行賣出遠期外匯合約之交易，以對持有之外幣部位作避險；未來若有因業務發展而有進行其他衍生性交易商品之需要，亦將依本公司訂定之「取得或處分資產處理程序」辦理，並依法令規定及時且正確的公告各項交易資訊。

3、最近年度及截至公開說明書刊印日止之未來研發計畫及預計投入之研發費用

研發計畫		進度	預計完成 量產時間	影響研發成功 之主要因素	年度投入 研發費用	應再投入之 研發費用
104 年	低成本之 Auto-lock 結構開發	進行中	104/6	材質、模具、製程技術	17,545 萬元	500 萬
	多功能大型 Screen 測試機	進行中	104/10	機構、材質、模具、製程技術		400 萬
	中型獨立軸測試機	進行中	104/10	機構、材質、模具、製程技術		200 萬
	動態振動研究測試	進行中	104/9	資訊設備、機構設計		100 萬
	多節式 Hinge 結構開發	進行中	104/11	材質、模具、製程技術		100 萬
	多功能大型 LCD hinge 開發	進行中	104/12	機電整合、模具、機構設計		300 萬
105 年	高速外徑尺寸量測及篩選機	進行中	105/6	機電整合、模具、機構設計		300 萬
	高速內徑尺寸量測及篩選機	進行中	105/6	機電整合、模具、機構設計		300 萬
	Flexible hinge 開發	進行中	105/10	機構、材質、模具、製程技術		300 萬
	9.8mm 雙軸 hinge 開發	進行中	105/9	機構、材質、模具、製程技術		200 萬
	同步非 GEAR 結構雙軸開發	進行中	105/9	機構、材質、模具、製程技術		200 萬
	Flexible cover 雷射切割機	進行中	105/5	資訊設備、軟體技術、機電整合		500 萬
	3 軸式同動 hinge 開發	進行中	105/10	機構、材質、模具、製程技術		200 萬
	極微小化 C 扣及防水組立結構	進行中	105/7	機構、材質、模具、製程技術		250 萬

4、最近年度及截至公開說明書刊印日止國內外重要政策及法律變動對公司財務業務之影響及因應措施：

本公司最近年度並未受國內外政策及法律變動而有影響財務業務之情事；然本公司為整體集團成本及就近配合客戶之考量，遂將部份發展較為成熟之組立生產線移至大陸地區生產，大陸地區現仍有進出口貿易及外匯方面之管制，未來大陸當局任何政策方面的變動，對本公司在大陸地區之營業活動亦有可能產生負面之衝擊。

5、最近年度及截至公開說明書刊印日止科技改變對公司財務業務之影響及因應措施：

本公司向來鼓勵員工從事與職務相關之創作發明，訂有「專利權獎勵管理辦法」適時給予獎勵，截至 105 年 3 月底已取得國內外 1,146 件專利證書，並獲得國內外知名 NB 及 LCD 廠商之認同，世界 NB 市場佔有率約在 32% 左右，足見本公司之研發與因應科技與產業變化之能力；本公司未來將持續密切掌握 LCD 產品市場成長之趨勢與脈動，主動與客戶同步配合開發，以順應相關產業之技術發展演變，故科技改變及產業變化對本公司之財務業務尚不致有重大之影響。

6、最近年度及截至公開說明書刊印日止企業形象改變對企業危機管理之影響及因應措施：

本公司係一專業之樞紐產品供應商，且本公司自成立以來均專注本業經營，經營結果與信譽良好，市場上亦無任何不利本公司企業形象之相關報導，尚無企業形象改變之問題。

7、最近年度及截至公開說明書刊印日止進行併購之預期效益及可能風險

本公司最近年度及截至公開說明書刊印日止，並無併購之計畫，惟將審慎評估未來規劃，以利股東權益之保障。

8、最近年度及截至公開說明書刊印日止擴充廠房之預期效益及可能風險：因產能已達飽和，本公司於104年11月以1,280,000仟元購置新莊區新樹路529號廠房土地，截至及截至公開說明書刊印日止已投入生產，並於105年3月於新北市樹林區三俊街三龍段興建地上物5層，地下一層廠房，工程總價640,000仟元，均以自有資金因應，相關預期效益及風險評估均由經營團隊依內部控制程序持續審慎執行。

9、最近年度及截至公開說明書刊印日止進貨或銷貨集中所面臨之風險

(1) 進貨風險：本公司主要生產項目樞紐產品，係由多種零組件組立而成，故對各項零件之品質有一定特殊條件之要求，且部份原材料尚需通過主要銷貨客戶之品質認定，故為控制品質及確保各項材料來源不虞匱乏，本公司在主要原料之採購上，均維持二家以上之供應商為原則，雖本公司與各供應商間因已建立長期且良好之合作關係，而未簽訂長期供貨契約，仍會定時針對各供應商之供貨品質狀況、交期準確性、財務狀況及公司組織等做評鑑，以確保其供貨品質。故進貨來源尚稱穩定，應不致發生供貨短缺或中斷之情事。

(2) 銷貨風險：本公司之營收來源主要為樞紐產品之銷售，其主要銷售客戶係以國內外知名筆記型電腦及液晶顯示幕等電子廠商為主，本公司憑藉深耕此產業領域多年豐富之經驗，廣獲客戶之好評與認同，亦於建立了良好之口碑，並擁有極佳之市場佔有率。

10、最近年度及截至公開說明書刊印日止董事、監察人或持股超過百分之十之大股東，股權之大量移轉或更換對公司之影響及風險

本公司最近年度及截至公司說明書刊印日止，其董監事及持股逾10%之大股東，並未有大量股權移轉予他人之情形。

11、最近年度及截至公開說明書刊印日止經營權之改變對公司之影響、風險及因應措施

截至公開說明書刊印日止，全體董監事持股比率佔本公司已發行股份總額之15.63%。另前十大股東中家族成員持有18.27%，本公司之董監事及員工均對公司有強烈使命感，長期戮力經營公司，復加上員工均認同公司之發展方向，致本公司近年來均一直維持良好之營運績效，未來亦將秉持穩健之經營理念與良好的管理操守創造公司營運與獲利之成長，以爭取所有股東對經營團隊之認同。故本公司尚不致有股權大量移轉或更換，致經營權產生變動，進而造成公司產生影響及風險之情事。

12、其他重要風險及因應措施：無。

(二)訴訟或非訟事件

- 1、公司最近二年度及截至公開說明書刊印日止已判決確定或目前尚在繫屬中之訴訟、非訟或行政爭訟事件，其結果可能對股東權益或證券價格有重大影響者，應揭露其系爭事實、標的金額、訴訟開始日期、主要涉訟當事人及目前處理情形：無。
- 2、公司董事、監察人、總經理、實質負責人、持股比例超過百分之十之大股東及從屬公司，最近二年度及截至公開說明書刊印日止已判決確定或目前尚在繫屬中之訴訟、非訟或行政爭訟事件，其結果可能對公司股東權益或證券價格有重大影響者。應揭露其系爭事實、標的金額、訴訟開始日期、主要涉訟當事人及目前處理情形：無。
- 3、公司董事、監察人、經理人及持股比例超過百分之十之大股東，最近二年度及截至公開說明書刊印日止發生證券交易法第一百五十七條規定情事及公司目前辦理情形：無。

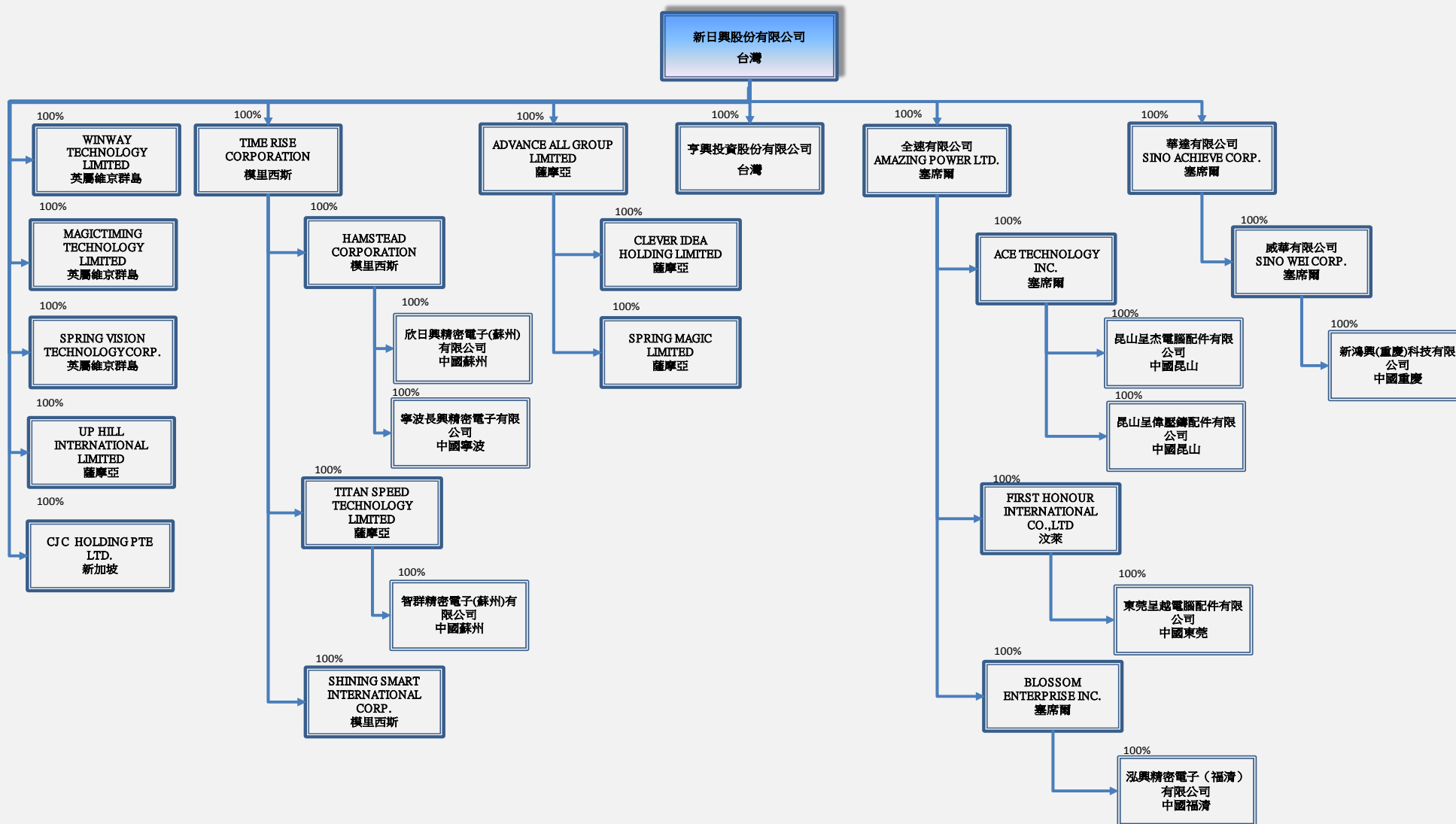
(三)公司董事、監察人、經理人及持股比例超過百分之十之大股東最近二年度及截至公開說明書刊印日止，如有發生財務週轉困難或喪失債信情事，應列明其對公司財務狀況之影響：無。

(四)其他重要事項：無。

三、公司組織

(一)關係企業圖

1.關係企業圖



2.本公司與關係企業間之關係、相互持股比例、股份及實際投資金額

單位：新台幣仟元/美金仟元/新加坡幣仟元/仟股

關係企業名稱	新日興直接或間接持有關係企業			關係企業持有新日興股份		
	股數	金額	持股比例	股數	金額	持股比例
Time Rise Corp.	45,580	NTD1,480,026	100%	—	—	—
Hamstead Corp.	3,183	USD 31,830	100%	—	—	—
Titan Speed Technology Limited	13,000	USD 13,000	100%	—	—	—
Shining Smart International Corp.	(註 2)	USD 750	100%	—	—	—
欣日興精密電子(蘇州)有限公司	(註 1)	USD 23,330	100%	—	—	—
寧波長興精密電子有限公司	(註 1)	USD 8,500	100%	—	—	—
智群精密電子(蘇州)有限公司	(註 1)	USD 13,000	100%	—	—	—
Winway Technology Limited	100	NTD 3,393	100%	—	—	—
Magic Timing Technology Limited	50	NTD 1,581	100%	—	—	—
Up Hill International Limited	1,000	NTD 33,278	100%	—	—	—
Advance All Group Limited	4,500	NTD145,334	100%	—	—	—
Clever Idea Holdings Limited	3,500	USD 3,500	100%	—	—	—
Spring Magic Limited	1,000	USD 1,000	100%	—	—	—
Amazing Power Limited	7,950	NTD472,555	100%			
Spring Vision Technology Corp.	(註 2)	USD 3,220	100%	—	—	—
亨興投資股份有限公司	70,000	NTD 700,000	100%	—	—	—
Sino Achieve Corp.	10,000	NTD299,244	100%	—	—	—

關係企業名稱	新日興直接或間接持有關係企業			關係企業持有新日興股份		
	股數	金額	持股比例	股數	金額	持股比例
Sino Wei Corp.	10,000	USD 10,000	100%	—	—	—
Cjc Holding Pte Ltd.	750	NTD13,720	100%	—	—	—
ACE Technology Inc.	4,710	USD 4,710	100%	—	—	—
First Honour International Co.,Ltd	1,003	USD 1,003	100%	—	—	—
Blossom Enterprise Inc.	1,350	USD 1,350	100%	—	—	—
昆山呈杰電腦配件有限公司	(註 1)	USD 3,400	100%	—	—	—
昆山呈偉壓鑄配件有限公司	(註 1)	USD 1,310	100%	—	—	—
東莞呈越電腦配件有限公司	(註 1)	USD 1,200	100%	—	—	—
泓興精密電子(福清)有限公司	(註 1)	USD 650	100%	—	—	—
新鴻興(重慶)科技有限公司	(註 1)	USD 10,000	100%	—	—	—

註 1：該關係企業係屬有限公司，故並無發行股份。

註 2：Shining Smart International Corp.及 Spring Vision Technology Corp.每股面額 USD10,000，故未達 1 仟股。

(四)董事及監察人

105年6月15日

職稱	姓名	國籍或註冊地	選(就)任日期	任期	初次選任日期	選任時持有股份		現在持有股份		配偶、未成年子女現在持有股份		利用他人名義持有股份		主要經(學)歷	目前兼任本公司及其他公司之職務	具配偶或二親等以內關係之其他主管、董事或監察人		
						股數	持股比率%	股數	持股比率%	股數	持股比率%	股數	持股比率%			職稱	姓名	關係
董事長	呂勝男	中華民國	105.06.15	3年	57.06.28	16,474,623	9.22	16,474,623	9.22	—	—	—	—	松山商職 彈簧公會創會理事長	無	董事	呂敏文	兄弟
董事	呂敏文	中華民國	105.06.15	3年	57.06.28	9,549,784	5.34	9,549,784	5.34	—	—	—	—	光華國中補校 新北市進出口公會監事 新北市進出口公會理事	無	董事長 董事	呂勝男 阮朝宗	兄弟 岳婿
董事	林清正	中華民國	105.06.15	3年	99.06.17	—	—	—	—	—	—	—	—	交通大學計算與控制系、 亞洲理工學院電腦科學所碩士、 中華工程資訊中心主任、 神達電腦管理中心副總、 聯強國際公司副總裁	本公司總經理兼執行長 智群精密電子(蘇州)有限公司董事 寧波長興精密電子有限公司董事 欣日興精密電子(蘇州)有限公司董事 新鴻興(重慶)科技有限公司董事 昆山呈杰電腦配件有限公司董事 昆山呈偉壓鑄配件有限公司董事 泓興精密電子(福清)有限公司董事	無	無	無
董事	阮朝宗	中華民國	105.06.15	3年	99.06.17	68,678	0.04	68,678	0.04	2,892,146	1.62	—	—	台灣工業技術學院工業管理系 亞東證券經紀部分公司協理	本公司副總經理 欣日興精密電子(蘇州)有限公司董事 智群精密電子(蘇州)有限公司董事 寧波長興精密電子有限公司董事 昆山呈杰電腦配件有限公司董事長 昆山呈偉壓鑄配件有限公司董事長 亨興投資股份有限公司董事長 易知投資股份有限公司董事長 森柏格投資股份有限公司董事長	董事	呂敏文	岳婿
董事	毛英富	中華民國	105.06.15	3年	96.06.13	—	—	—	—	—	—	—	—	中興大學法學士、 輔仁大學法學碩士、 弘瑞法律事務所律師	弘瑞法律事務所律師 復興木業股份有限公司監察人	無	無	無

職稱	姓名	國籍或註冊地	選(就)任日期	任期	初次選任日期	選任時持有股份		現在持有股份		配偶、未成年子女現在持有股份		利用他人名義持有股份		主要經(學)歷	目前兼任本公司及其他公司之職務	具配偶或二親等以內關係之其他主管、董事或監察人		
						股數	持股比率%	股數	持股比率%	股數	持股比率%	股數	持股比率%			職稱	姓名	關係
獨立董事	鄭志發	中華民國	105.06.15	3年	92.09.19	-	-	-	-	-	-	-	-	中興大學會計系、 調和聯合會計師事務所、 敬興聯合會計師事務所、 中小企業信保基金會領組、 眾信聯合會計師事務所查帳組長	敬興聯合會計師事務所會計師 金點資產管理有限公司董事長 森柏格投資股份有限公司董事長 元富泰開發有限公司董事長 泰博科技股份有限公司獨立董事 台灣類比科技股份有限公司獨立董事 宏益纖維工業股份有限公司獨立董事 康普材料科技股份有限公司監察人 世禾科技股份有限公司董事 州巧科技股份有限公司董事 GSD TECHNOLOGIES CO.,LTD. 董事 易飛網科技股份有限公司法人董事代表 永箔科技股份有限公司法人董事代表 佳品旅行社股份有限公司法人董事代表 誠信旅行社股份有限公司法人監察人代表 易舜股份有限公司法人監察人代表 酷遊天股份有限公司法人監察人代表	無	無	無
獨立董事	盧政忠	中華民國	105.06.15	3年	102.6.13	-	-	-	-	-	-	-	-	致理商專會計統計科 中國信託審查部科長、大安銀行 三重分行經理、泛亞銀行敦南分 行經理、日盛銀行資深協理	華泰銀行副總經理	無	無	無
監察人	許黃不喋	中華民國	105.06.15	3年	92.09.19	387,346	0.22	387,346	0.22	-	-	-	-	香港中華醫藥學院、新日興彈簧 機械(股)公司會計、光田製麵負 責人	無	無	無	
監察人	吳瓊華	中華民國	105.06.15	3年	94.03.22	1,258,374	0.72	1,258,374	0.72	-	-	-	-	醒吾商專企業管理科、大千特產 藝品企業有限公司經理	大千特產藝品企業有限公司經理	無	無	無
監察人	蔡揚宗	中華民國	105.06.15	3年	93.04.30	-	-	-	-	25,261	0.01	-	-	美國馬里蘭大學會計學博士、 臺灣大學會計系學士、 國立臺灣大學會計學系系主任、 會計學研究所所長	台灣浩鼎生技股份有限公司獨立董事 益通光能科技股份有限公司獨立董事 訊連科技股份有限公司獨立董事 台新國際商業銀行股份有限公司監察人 康普材料科技股份有限公司監察人	無	無	無

姓名	條件	是否具有五年以上工作經驗及下列專業資格			符合獨立性情形 (註 1)										兼任其他公開發行公司獨立董家數
		商務、法律、財務或公司業務所須相關科系之公私立大專院校講師以上	法官、檢察官、律師、會計師或其他與公司業務所需之國家考試及格領有證書之專門職業及技術人員	商務、法律、財務或公司業務所須之工作經驗	1	2	3	4	5	6	7	8	9	10	
呂勝男			V					V	V	V		V	V	-	
呂敏文			V					V	V	V		V	V	-	
林清正			V			V	V	V	V	V	V	V	V	-	
阮朝宗			V		V			V	V	V		V	V	-	
毛英富		V	V	V	V	V	V	V	V	V	V	V	V	-	
鄭志發		V	V	V	V	V	V	V	V	V	V	V	V	3	
盧政忠			V		V	V	V	V	V	V	V	V	V	-	
許黃不碟			V		V	V	V	V	V	V	V	V	V	-	
吳瓊華			V		V	V	V	V	V	V	V	V	V	-	
蔡揚宗	V		V		V	V	V	V	V	V	V	V	V	3	

註1：各董事、監察人於選任前二年及任職期間符合下述各條件者，請於各條件代號下方空格中打“✓”。

- (1) 非為公司或其關係企業之受僱人。
- (2) 非公司或其關係企業之董事、監察人(但如為公司或其母公司、公司直接及間接持有表決權之股份超過百分之五十之子公司之獨立董事者，不在此限)。
- (3) 非本人及其配偶、未成年子女或以他人名義持有公司已發行股份總額百分之一以上或持股前十名之自然人股東。
- (4) 非前三款所列人員之配偶、二親等以內親屬或三親等以內直系血親親屬。
- (5) 非直接持有公司已發行股份總額百分之五以上法人股東之董事、監察人或受僱人，或持股前五名法人股東之董事、監察人或受僱人。
- (6) 非與公司有財務或業務往來之特定公司或機構之董事(理事)、監察人(監事)、經理人或持股百分之五以上股東。
- (7) 非為公司或關係企業提供商務、法務、財務、會計等服務或諮詢之專業人士、獨資、合夥、公司或機構之企業主、合夥人、董事(理事)、監察人(監事)、經理人及其配偶。但依股票上市或於證券商營業處所買賣公司薪資報酬委員會設置及行使職權辦法第七條履行職權之薪資報酬委員會成員，不在此限。
- (8) 未與其他董事間具有配偶或二親等以內之親屬關係。
- (9) 未有公司法第30條各款情事之一。
- (10) 未有公司法第27條規定以政府、法人或其代表人當選。

四、資本及股份

(一)股本形成

105年4月17日

年月	每股 發行 價格	核定股本		實收股本		備註		
		股數 (仟股)	金額 (仟元)	股數 (仟股)	金額 (仟元)	股本來源	以現金以外 之財產抵充 股款者	其他
57.06	1,000	1.2	1,200	1.2	1,200	設立股本 120 萬元	無	-
63.09	1,000	3.6	3,600	3.6	3,600	現金增資 240 萬元	無	-
70.09	1,000	6.0	6,000	6.0	6,000	現金增資 240 萬元	無	-
71.09	1,000	12.0	12,000	12.0	12,000	現金增資 600 萬元	無	-
75.07	1,000	22.0	22,000	22.0	22,000	現金增資 1,000 萬元	無	-
79.01	1,000	37.5	37,500	37.5	37,500	現金增資 1,550 萬元	無	-
83.10	1,000	75.0	75,000	75.0	75,000	現金增資 3,750 萬元	無	-
86.01	1,000	150.0	150,000	150.0	150,000	現金增資 7,500 萬元	無	-
89.12	10	19,780.0	197,800	19,780.0	197,800	盈餘轉增資 4,780 萬元	無	註 1
91.01	10	25,056.0	250,560	25,056.0	250,560	盈餘轉增資 5,276 萬元	無	註 1
91.12	10	35,000.0	350,000	27,561.6	275,616	盈餘轉增資 2,505.6 萬元	無	註 2
92.10	10	35,000.0	350,000	34,452.0	344,520	盈餘轉增資 6,890.4 萬元	無	註 3
93.06	10	60,000.0	600,000	49,576.0	495,760	盈餘轉增資 6,890.4 萬元、員工紅利轉增資 233.6 萬元	無	註 4
93.06	20					現金增資 8,000 萬元		
94.05	10	70,000.0	700,000	57,313.0	573,130	盈餘轉增資 7,436.4 萬元、員工紅利轉增資 300.6 萬元	無	註 5
94.12	83	70,000.0	700,000	63,853.0	638,530	現金增資 6,540 萬元	無	註 6
95.05	10	120,000.0	1,200,000	88,610.0	886,100	盈餘轉增資 12,770.6 萬元、員工紅利轉增資 601.1 萬元、資本公積轉增資 6,385.3 萬元	無	註 7
95.08	120					現金增資 5,000 萬元		
96.08	10	160,000.0	1,600,000	111,560.0	1,115,600	盈餘轉增資 22,152.5 萬元、員工紅利轉增資 797.5 萬元	無	註 8
97.08	10	160,000.0	1,600,000.0	123,530.0	1,235,300.0	盈餘轉增資 22,152.5 萬元、員工紅利轉增資 797.5 萬元	無	註 9
97.10	10	160,000.0	1,600,000.0	124,179.9	1,241,799.1	轉換公司債轉換	無	註 10
98.08	10	200,000.0	2,000,000.0	144,953.1	1,449,531.2	盈餘轉增資 12,417.99 萬元、員工紅利轉增資 738.28 萬元、轉換公司債轉換 7,616.94 萬元	無	註 11
98.11	10	200,000.0	2,000,000.0	149,338.8	1,493,388.3	轉換公司債轉換	無	註 12
99.03	10	200,000.0	2,000,000.0	149,741.1	1,497,411.5	轉換公司債轉換	無	註 13
99.05	10	200,000.0	2,000,000.0	149,863.6	1,498,635.9	轉換公司債轉換	無	註 14
99.08	10	200,000.0	2,000,000.0	158,428.6	1,584,286.2	盈餘轉增資 12,417.99 萬元、員工紅利轉增資 738.28 萬元、轉換公司債轉換 7,616.94 萬元	無	註 15
99.11	10	200,000.0	2,000,000.0	158,430.8	1,584,307.9	轉換公司債轉換	無	註 16

年月	每股 發行 價格	核定股本		實收股本		備註		
		股數 (仟股)	金額 (仟元)	股數 (仟股)	金額 (仟元)	股本來源	以現金以外 之財產抵充 股款者	其他
101.05	10	200,000.0	2,000,000.0	158,432.1	1,584,321.1	轉換公司債轉換	無	註 17
101.11	10	200,000.0	2,000,000.0	172,535.0	1,725,349.7	轉換公司債轉換	無	註 18
102.03	10	200,000.0	2,000,000.0	173,845.5	1,738,455.1	轉換公司債轉換	無	註 19
102.05	10	200,000.0	2,000,000.0	174,879.0	1,748,789.6	轉換公司債轉換	無	註 20
102.08	10	200,000.0	2,000,000.0	174,911.1	1,749,110.8	轉換公司債轉換	無	註 21
102.11	10	200,000.0	2,000,000.0	175,269.6	1,752,696.6	轉換公司債轉換	無	註 22
103.02	10	200,000.0	2,000,000.0	178,725.3	1,787,253.5	轉換公司債轉換	無	註 23

註 1：經授商字第 09101040730 號函核准變更登記。

註 2：經授商字第 09101505390 號函核准變更登記。

註 3：經授中字第 09232840760 號函核准變更登記。

註 4：經授中字第 09332298700 號函核准變更登記；證期會 93 年 5 月 13 日台財證一字第 0930120636 號函核准申報生效。

註 5：經授中字第 09401102450 號函核准變更登記；證期局 94 年 4 月 08 日金管證一字第 0940111293 號函核准申報生效。

註 6：經授中字第 09501004070 號函核准變更登記；證期局 94 年 11 月 22 日金管證一字第 0940153673 號函核准申報生效。

註 7：經授商字第 09501188900 號函核准變更登記；行政院金融監督管理委員會 95 年 6 月 7 日金管證一字第 0950122934 號函核准申報生效。

註 8：經授商字第 09601191000 號函核准變更登記；行政院金融監督管理委員會 96 年 6 月 26 日金管證一字第 09600322263 號函核准申報生效。

註 9：經授商字第 09701201380 號函核准變更登記；行政院金融監督管理委員會 97 年 6 月 24 日金管證一字第 0970031475 號函核准申報生效。

註 10：經授商字第 09701251640 號函核准變更登記。

註 11：經授商字第 09801181670 號函核准變更登記；行政院金融監督管理委員會金管證發字第 0980032560 號函

註 12：經授商字第 09801253000 號函核准變更登記。

註 13：經授商字第 09901041710 號函核准變更登記。

註 14：經授商字第 09901089900 號函核准變更登記。

註 15：經授商字第 09901193500 號函核准變更登記；行政院金融監督管理委員會金管證發字第 0990035188 號函

註 16：經授商字第 09901244350 號函核准變更登記。

註 17：經授商字第 10101077520 號函核准變更登記。

註 18：經授商字第 10101226370 號函核准變更登記。

註 19：經授商字第 10201040230 號函核准變更登記。

註 20：經授商字第 10201083940 號函核准變更登記。

註 21：經授商字第 10201172420 號函核准變更登記。

註 22：經授商字第 10201233470 號函核准變更登記。

註 23：經授商字第 10301033520 號函核准變更登記。

(二)最近股權分散情形

1. 主要股東名單

百分之五以上及前十大股東

主要股東名稱	股份	持有股數	持股比例%
呂勝男		16,474,623	9.22%
呂敏文		9,549,784	5.34%
美商摩根大通銀行台北分行受託保管富蘭克林特寶豐投資基金－特寶豐亞洲小型公司基金投資專戶		6,878,000	3.85%
匯豐(台灣)商業銀行股份有限公司受託保管英商高盛國際公司投資專戶		5,267,346	2.95%
匯豐託管英國匯豐銀行－I B 亞洲 S B L		4,682,000	2.62%
新制勞工退休基金		4,039,000	2.26%
呂玟瑩		3,343,981	1.87%
呂俊宏		3,283,425	1.84%
創加投資有限公司		3,280,000	1.84%
匯豐銀行託管羅貝可資本成長基金投資專戶		3,215,000	1.80%

2.最近二年度及當年度董事、監察人及持股比例超過百分之十之股東放棄現金增資認股之情形：無。

(三)最近二年度每股市價、淨值、盈餘、股利及相關資料

單位：新台幣元

項目		年度	103 年	104 年	當年度截至 105 年 3 月 31 日
每股市價	最高	調整前	95.70	132.50	130.00
		調整後	91.70	132.50	
	最低	調整前	64.10	67.60	99.20
		調整後	64.10	67.60	
平均			76.46	91.40	111.81
每股淨值	分配前		60.69	65.41	68.11
	分配後(註1)		56.69		
每股盈餘	加權平均股數(仟股)		178,487	178,725	178,725
	每股盈餘	調整前	6.36	9.02	1.05
		調整後(註2)	6.36		
每股股利	現金股利		4.00	4.00	
	無償配股	盈餘配股(元)	-	-	
		資本公積配股	-	-	
	累積未付股利		-	-	
投資報酬 分析	本益比(倍)		12.02	10.13	
	本利比(倍)		19.12	22.85	
	現金股利殖利率(%)		5.23	4.38	

註1：依據次年度股東常會決議分配之情形填列。

註2：係依歷次年度股東常會決議無償配股情形追溯調整。

註3：本公司 103 年度之配股股息情形，業經股東常會通過，除因本公司股本變動，致影響流通在外股

份數量，每股配股率及配息率因此發生變動外，股利總金額與原董事會通過之擬議配發情形並無差異。

(四)員工、董事及監察人酬勞

1.依本公司章程所載員工、董事及監察人酬勞之成數或範圍

本公司年度如有獲利（所謂獲利係指稅前利益）扣除員工酬勞及董監事酬勞前之利益，應提撥不低於2%為員工酬勞，及不高於一千萬元為董監事酬勞。但公司尚有累積虧損(包括調整未分配盈餘金額)，應預先保留累積虧損之彌補數額後，再就餘額計算提撥。

前項員工酬勞得以股票或現金為之，其給付對象得包括符合一定條件之從屬公司員工。前項董監事酬勞僅得以現金為之。

有關員工酬勞、董監事酬勞之發放相關事宜，悉依相關法令規定辦理，並由董事會議定之，並報告股東會。

2.本期估列員工、董事及監察人酬勞金額之估列基礎、以股票分派之員工酬勞之股數計算基礎及實際分派金額若與估列數有差異時之會計處理。

(1)若於財務報告期後期間內，董事會決議之發放金額與原估列金額有重大變動，其金額達證券交易法施行細則第6條規定重編財務報告之標準者，應重編財務報告。

(2)公司在召開股東會時，通常先承認年度財務報告案，再通過盈餘分配案，若盈餘分配案決議員工紅利之金額，與年度財務報告資產負債表日所估列金額有差異者，其差異金額應依會計估計變動處理，列為次年度損益，不影響原已承認之財務報告案。

3. 董事會通過分配酬勞情形：

(1) 以現金或股票分派員工、董事及監察人酬勞金額。若與認列費用年度估列金額有差異者，應揭露差異數、原因及處理情形：

單位：新台幣元

項 目	擬議配發 104 年度 員工及董監事酬勞
(一)配發情形	
員工酬勞(現金)	155,862,564
董監事酬勞	10,000,000

考量公司章程規定，擬議配發 104 年度員工酬勞及董監酬勞之分配總金額與 104 年度認列費用帳列金額並無差異。

(2) 以股票分派員工酬勞及占本期稅後純益及員工酬勞總額合計數之比例：本次並未擬議分派股票，故金額及比例均為 0。

(3) 考慮擬議配發員工、董事及監察人酬勞後之設算每股盈餘：9.02 元。

4.股東會報告分派酬勞情形及結果：已於 105 年 6 月 15 日股東會上報告。

5.前一年度員工、董事及監察人酬勞之實際分派情形(包括分派股數、金額及股價)、其與認列員工、董事及監察人酬勞有差異者並應敘明差異數、原因及處理情形。

本公司經 104 年 6 月 15 日股東常會決議自盈餘中配發現金股利新台幣 393,195,761 元。另配發員工酬勞(現金)113,575,141 元及董監事酬勞 10,000,000 元(已列為當年度費用)，前述執行狀況與原董事會通過之擬議配發情形並無差異。

貳、營運概況

一、公司之經營

(一)業務內容

1、業務範圍

(1)所營業務主要內容

- (A) 各種線類及板類彈簧製造銷售。
- (B) 各種精密鋼模、五金機械、電子零件、電腦零件、汽車零件之製造銷售。
- (C) 各種精密零組件組立製造銷售。
- (D) 各種螺絲(金屬)之製造加工買賣。
- (E) 各種防鬆、防漏膠、固定膠(金屬、螺絲)之製造加工買賣。
- (F) 航太、機車之零組件硬焊加工及研發製造買賣。
- (G) 冷氣機、冷凍空調機及其零組件硬焊加工及製造買賣。
- (H) 板式熱交換器製造買賣。
- (I) 觸媒轉化器製造買賣。
- (J) 保溫系列製品(保溫杯、保溫瓶、保溫盤、保溫鍋、保溫箱等)之真空硬焊加工及製造買賣。
- (K) 熱處理業務之經營。
- (L) 前各項產品之進出口貿易業務。
- (M) 除許可業務外，得經營法令非禁止或限制之業務。

(2)營業比重

單位：新台幣仟元

年度	104 年度		103 年度	
	金額	比重%	金額	比重%
樞紐產品	7,433,710	88	7,308,477	92
MIM (金屬射出成型)	938,700	11	473,348	6
塑膠製品	-	-	79,511	1
其他	81,495	1	44,984	1
合計	8,453,905	100	7,906,320	100

- (3)主要產品及服務項目：集團所營之主要業務為各類樞紐組件（包括沖製品及彈製品）、MIM（金屬射出成型）及塑膠製品之生產及銷售，目前之產品類別及其重要用途之功能，如下表所示：

要產品類別	重要用途及功能
樞紐產品	主要應用於電腦、電子、光學、家電、資訊、通信、儀器等產品之連結軸，如：商用 NB 樞紐、工業用 NB 樞紐、軍事用 NB 樞紐、LCD Monitor 樞紐、PDA 樞紐、LCD-TV 樞紐、電子辭典樞紐等。
沖製品	沖壓件、成型件之模具製造設計等。
彈製品	主要應用於電腦、電子、光學、家電、資訊、通信、儀器、汽機車、腳踏車等產品之開關連接器等。
MIM (金屬射出成型)	主要應用於電子業（如：電腦週邊零件、穿戴式產品、平板電腦零件及數位相機零件等）、醫療業（如手術器械、牙科器械等）等。
塑膠製品	主要應用於筆記型電腦之電池蓋板等。
其他	適用所有產品設備之零組件之開發及配件產品等。

(4)計畫開發之新產品及服務

- A.超薄型電腦及 LCD Monitor 產品樞紐零組件、配件及組立件之開發。
- B.配合客戶開發數位產品之樞紐組件。
- C.配合客戶開發手機及平板類之 MIM (金屬射出成型) 產品。

2、產業概況

(1)產業之現況與發展：本公司以各類樞紐組件之製造買賣業務佔公司營業比重最高，約佔 90%左右，其中又以應用在筆記型電腦(以下簡稱 NB)之比重最高，本公司為因應產業之發展，將朝向薄型化電腦與平板類產業等方向進行，茲就 NB 及其零組件與 LCD 及數位相機之產業現況，分析如下：

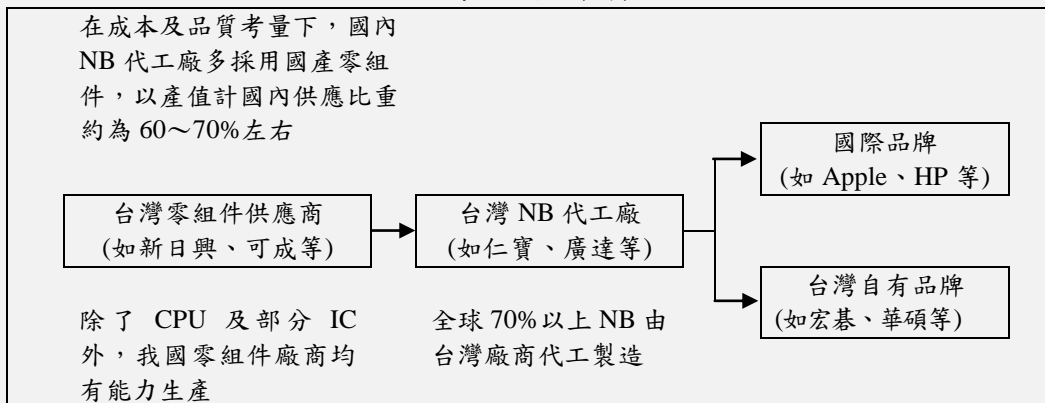
(A)NB：就 NB 的發展史而言，由於 NB 的價格與運算功能與 Desktop PC 不斷縮小、新版作業系統軟體及新平台推陳出新、並且在 NB 電池續航力持續提升後，更催化消費者購買 NB 以取代 Desktop PC 之意願。

對 NB 產業而言，往往若有較突破且實用之技術出現，便可大幅刺激新市場需求；如 Intel 於推出之各式處理器，四核心以及 Hyper Threading 技術之 Core i 系列產品。NB 產品方面，Intel 力拱之超薄型筆記型電腦(Ultrabook)亦可望造成潮流。

NB 產業歷經競爭白熱化階段，各國際大廠為減少零組件及系統成品之庫存，紛紛採取全球運籌式產銷合作模式，將合作廠商納入公司價值鏈，以建構出虛擬整合之運作實體，進而不斷創造競爭優勢；另隨著電子產品低價風盛行，個人電腦國際大廠為兼顧品質與成本，急需尋覓品質佳及技術良好之專業代工夥伴，台灣廠商因具有研發能力強、製程靈活具彈性、生產品質佳之特性，並結合鄰近中國大陸低廉製造成本與當地日益完整的零組件供應鏈，因而成為國際大廠理想之專業代工廠商，各國際資訊大廠如 Dell、HP、TOSHIBA、LENOVO 及 APPLE 等委託台灣代工之比重逐年提高，因此全球 NB 供應鏈中台灣扮演相當重要之角色。

展望未來，筆記型電腦系統廠商逐漸將其設計發展重心持續朝向輕薄短小發展外，消費者對於 IT 產品之效能與功能之要求亦不斷地提升，除基本之 Computing 能力外，尚需兼顧 Entertainment、Wireless、Security 及 Power saving 等多重功能，因此不論從技術發展或是需求面觀之，多媒體娛樂、無線化、安全性等仍將是未來 NB 產品功能發展的核心。由於樞紐組件之應用範圍極為廣泛，因此無論筆記型電腦產品趨勢如何變化（包括薄型、變型及 360 度翻轉功能等），本公司所生產之各類樞紐組件仍為不可或缺之零組件；此外，本公司為因應筆記型電腦廠商將重心逐漸移轉，本公司近年也積極朝向消費性電子產品方面及數位家電產品等多角化發展，以提早因應產業之變化。

台灣 NB 產業價值鏈

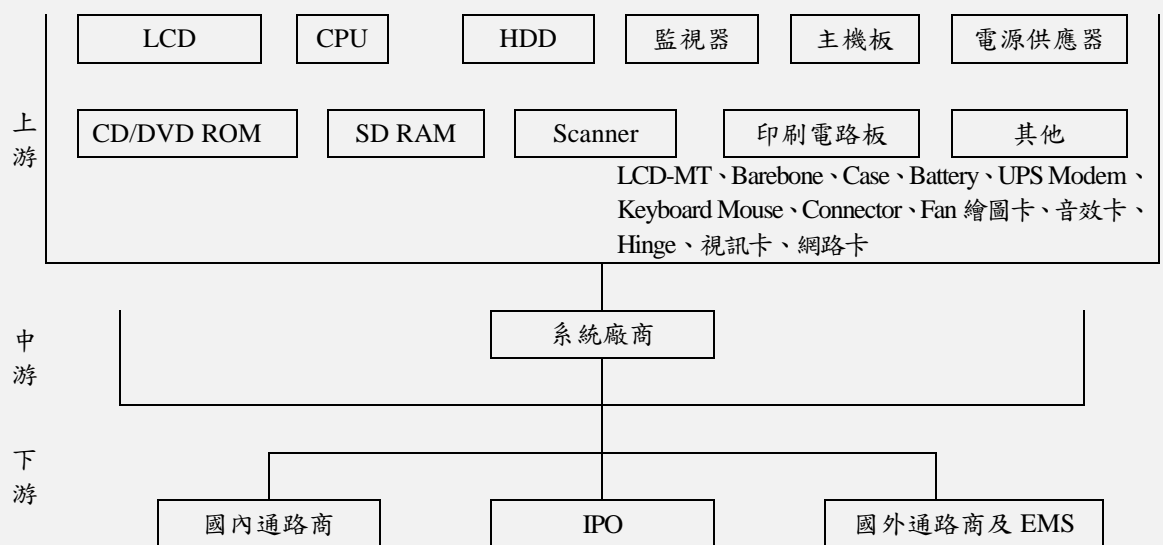


由於 NB 在運算及處理等各項功能皆與 DT 有差距，且造型及感觀設計較不受限，因此在功能與外型設計皆可不斷精進改良，故 NB 市場有定期產品汰換的穩定需求，加上 HP、Dell、Acer 等其他主要品牌廠商近年來普遍進行低價策略，並且做出產品定位區隔，故全球 NB 與 DT 平均售價之差異不斷縮小，替代效應明顯，即使難以維持過往的高成長性，在平板電腦侵蝕及商用換機潮、電競/VR 遊戲筆電競爭日趨激烈相互抵銷下，2016 年 NB 全球出貨量推估約 1.55 億台。

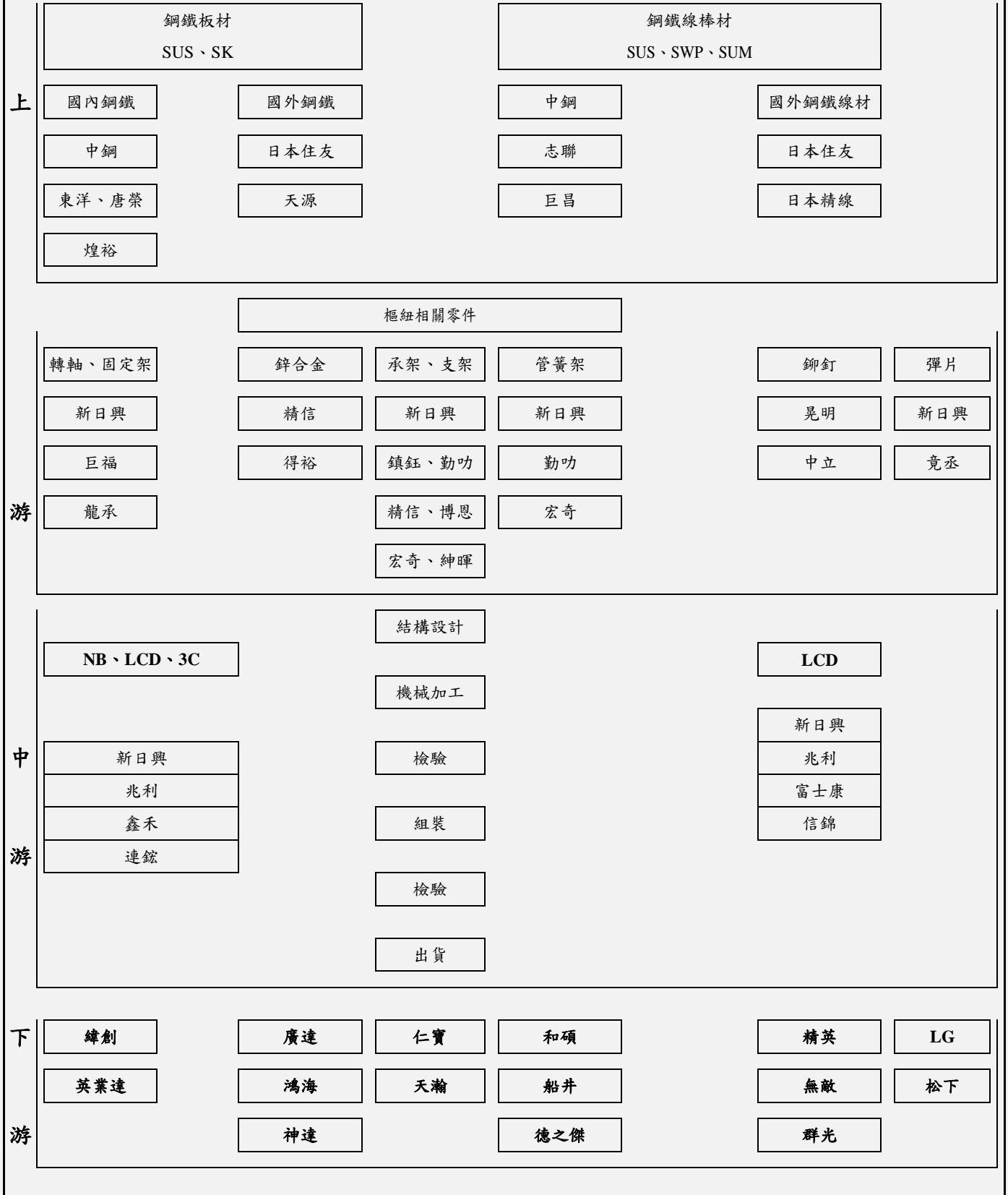
(B) LCD Monitor/TV：受惠於微軟新版作業系統更替，舊版系統停止支援之影響逐漸發酵，帶動 LCD Monitor(All-In-One)與 Notebook PC 寬尺寸面板需求，加上大型液晶電視成為市場主力產品，液晶電視平均單價日益低廉，消費者接受度因而提高，LCD Monitor/TV 已成為市場主流，成長力道亦已減緩。目前尺寸增長空間已不大，規格改善於吸引消費意願有其必要性，如：4K、8K、薄型、曲面及結合智慧家庭生態圈。

(C) 數位攝影機：本產品受到智慧型手機的普及暨其像素大幅提升，故全球非中高階之數位攝影機的市場深受影響，故目前本公司僅專注於日本大廠既定需求量，不隨意擴增產品。

3. 產業上中下游之關聯性：在個人電腦(包含 PC 及 NB)產業領域中，本公司係關鍵零組件—樞紐之提供者，與其他關鍵零組件及週邊設備供應者(如：中央處理器、液晶顯示器、軟硬碟機、DRAM、SRAM、主機板、電源供應器、外殼、滑鼠、電池、鍵盤、散熱片、樞紐、網路卡等)同樣位處於該產業之上游；中游則為製造電腦(PC 或 NB)之系統廠商(如：廣達、緯創、仁寶、和碩、英業達及鴻海等)；下游則涵蓋國內外通路商(如：聯強等)、IPO(如：DELL、LENOVO、HP、TOSHIBA、APPLE 等)及 EMS(如：INGRAM MICRO、THCH DATA 等)。另針對樞紐產業而言，其係經由機械結構設計，將諸多機構件組立成樞紐成品，並符合客戶所要求之公差、扭力及耐壽命等要求；就該產業而言，相關樞紐零件製造商(如：轉軸、固定軸、鋅合金、承架、支架、管簧架、鉚釘等)為上游；本公司負責與下游客戶協同開發結構設計、進行樞紐成品組立，係隸屬於該產業之中游，下游則為製造 NB、液晶顯示器、CDs 等相關系統廠商，其樞紐產業之上、下、游結構如附圖所示。



樞紐產業 上、中、下游關聯圖

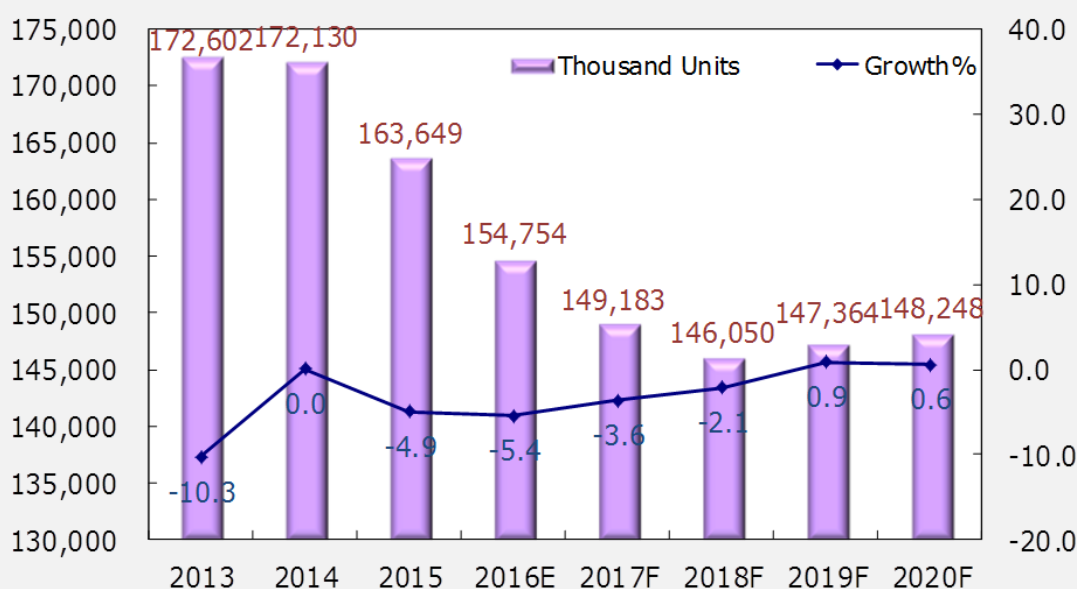


4. 產品之各種發展趨勢及競爭情形

(1) 產品發展趨勢

(A)NB：由於個人電腦市場競爭白熱化，各國際大廠為減少零組件及系統成品的庫存、快速而及時地反映市場需求，紛紛採取全球運籌式的產銷合作模式，尤其是將合作廠商的運作納入公司的價值活動系統中，以建構出虛擬整合的運作實體，產生倍增的競爭優勢。同時隨著電子產品低價風盛行，個人電腦國際大廠須尋覓品質及技術良好的專業代工夥伴，而台灣廠商因研發能力強、具有良好的生產品質與彈性，結合中國大陸低廉製造成本與當地日益完整的零組件供應鏈，已為理想的專業代工廠商，各國際大廠委台代工比重極高，因生產經濟規模擴大，產生成本節省之優勢已集中於國內一線之代工廠商，故雙方已發展出實質的相互依存關係，成為策略聯盟的夥伴；未來在面臨低價搶單與毛利下滑的窘境下，我國 NB 一線代工廠商，朝消費性電子產品方面多角化發展，以降低 NB 代工比重，藉而提昇整體營收與毛利。

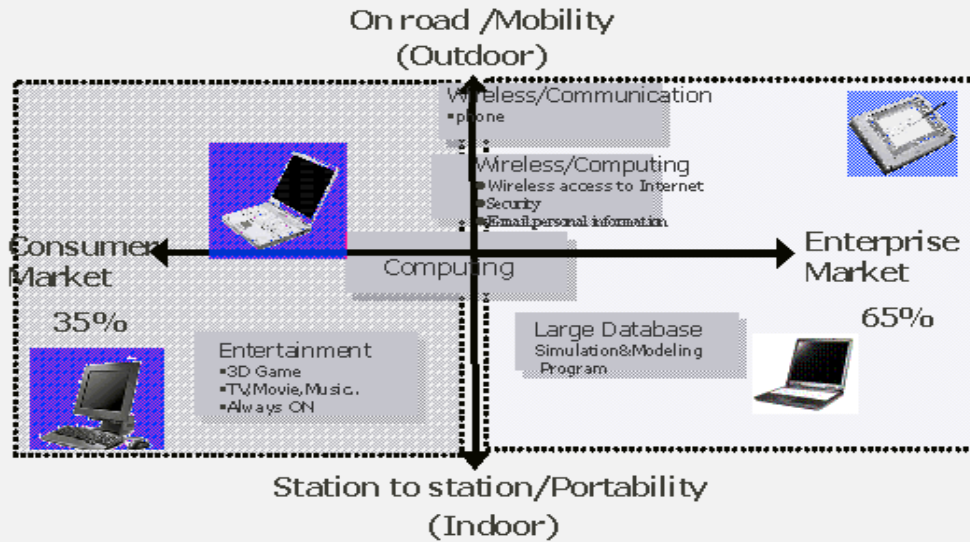
全球 NB 市場規模及預測



資料來源：MIC

由於消費者信心急遽萎縮，市場上出現低價風潮，從低價筆電到 Netbook、到 All-in-one-PC 等一再向低價靠攏。著重上網便利及娛樂性的平板電腦興起，也對 Netbook 造成一定程度的排擠效果。惟以「工具」及「學習」定位，著重文書及運算效能的 NB 產品，加上中高階規格需求的遊戲筆電趨勢漸起，並非平板電腦所能取代，市場將逐漸做出區隔，維持取代桌機效應之必需品定位。

NB 產品功能及應用推估



資料來源：資策會 MIC

- (B) LCD Monitor：隨 LCD Monitor 邁入成熟期，產業成長力道減緩，LCD Monitor 出貨量成長不若以往，加上熱門消費性電子產品例如 Apple ipad.系列、PSP 等產品興起同樣有不利之影響。然展望未來，隨全球 LCD AIO 機種普及率增高，結合智慧家庭生態圈以及新版作業系統推出，舊版作業系統停止支援等誘因，市場成長力道將增加。
- (C)數位攝影機：由於有越來越多數位相機、智慧型手機等產品具備錄影功能，因此預期該市場往後將會逐漸萎縮，並往多功能如投影、WIFI 傳輸之高階市場邁進。

(2)競爭情形

我國廠商在成本優勢、全球運籌管理與產品品質不斷提昇下，國外大廠委託訂單不斷增加，我國資訊硬體產品佔全球市場佔有率也隨之上升。本公司主要營業項目為樞紐產品、MIM（金屬射出成型）、彈簧製品及沖壓件產品之研發、製造與銷售等，其中又以樞紐製品為其主力產品，約佔本公司營收之 90% 以上；就樞紐產品觀之，由於本公司擁有高精密度全系列完整之樞紐結構產品線，產品廣泛應用於筆記型電腦、液晶顯示幕、CDs 電子產品等。即便在金融風暴之後，競爭對手以低價搶進市場，產品利潤大受衝擊之下，本公司之製程能力與產品線的優勢仍未動搖。

筆記型電腦產業對於大廠來說，因為充分掌握零組件供應鏈體系的優勢，同時產能規模擴大，相對擁有較大的降低成本空間，不過為了維持與客戶良好的關係，面對客戶大砍代工價格時，在「訂單」與「毛利」之間，也往往得面臨抉擇，如果搶下訂單，甚至希望與客戶繼續維持良好關係，也只好策略性的犧牲部分毛利率。電子產業面臨微利時代，原本以為「大者恆大」效應可以減緩毛利率衝擊，透過營收數字的大幅成長，累積「微利」來維持一定的獲利能力，顯示電子產業正面臨前所未見的嚴苛環境，「大者恆大」也不再是獲利能力的保證，如何透過研發提高產品附加價值，跳脫單純的代工模式，避免筆記型電腦也淪為傳統產業，已成為業者迫在眉睫的課題。

本公司有規劃的擴充自動化機器設備，研發設計能力已達世界水準級，品質穩定深獲客戶強烈肯定，與世界大廠之腳步脈動，以期達到全球化之理想。

3、技術及研發概況

(1)所營業務之技術層次及研究發展狀況

本公司目前主要致力於研發電腦週邊及商用筆記型電腦樞紐，工業用筆記型、軍用筆記型電腦樞紐、LCD Monitor 樞紐、LCD PC 樞紐、PDA 樞紐、電子辭典樞紐等。

(2)研究發展人員與其學經歷

本公司研究發展人員共計 122 名，其學經歷如下：

學歷 \ 年度	104 年度	105 年度截至 6 月 30 日
博士	1	1
碩士	30	32
大專	76	82
其他	6	7
合計	113	122

(3)最近五年度投入之研發費用

年度	104 年度	103 年度	102 年度	101 年度	100 年度
研發費用	175,449	151,729	151,709	134,666	169,819
營業收入淨額	8,453,905	7,906,320	7,767,823	3,353,937	2,604,874
研發費用占營收比率(%)	2%	2%	2%	4%	7%

(4)最近五年度每年開發成功之技術或產品：

年度	研究發展成果
100 年	LCD Monitor 樞紐 LCD TV 樞紐 高階薄型 NB 樞紐
101 年	LCD Monitor 樞紐 高階薄型 NB 樞紐 高階數位攝影機樞紐
102 年	LCD Monitor 樞紐 高階薄型 NB 樞紐 MIM 應用之穿戴式產品
103 年	LCD Monitor 樞紐 高階薄型 NB 樞紐 MIM 應用之穿戴式產品
104 年	LCD Monitor 樞紐 高階薄型 NB 樞紐 MIM 應用之穿戴式產品

(二)市場及產銷概況

1、市場分析

(1)本公司主要產品之銷售地區

單位：新台幣仟元

地 區	104 年度		103 年度	
	營業額	%	營業額	%
台灣地區	137,345	1	169,565	2
亞 太	8,081,950	96	7,583,566	96
美 洲	186,235	2	93,063	1
歐 洲	48,375	1	60,126	1
合 計	8,453,905	100	7,906,320	100

(2)市場佔有率

本公司主要產品為 NB 用之樞紐等。就本公司整體集團最近二年度 NB 用樞紐出貨套數與資策會 MIC 之 NB 全球市場規模估計，計算其 NB 用樞紐產品之全球市場佔有率如下：

單位：仟台；%

項目		NB	104 年	103 年
廠商名稱	主要營業項目	全球市場規模	157,400	162,000
整體集團	NB 用樞紐	出貨套數	50,191	61,075
		市場佔有率%	32%	38%

由上表可知，本公司於全球 NB 零組件市場上仍有一定之地位及佔有率，加以本公司稟持積極、創新的精神，配合全球 NB 製造商不斷推出符合市場趨勢之新機種，故可預期本公司在 NB 零組件產業領域將持續提昇其市場領導地位。

(3)市場未來供需狀況與成長性

台灣目前為全球生產筆記型電腦最大生產國，具備全球運籌能力、快速反應及經濟規模。即便陸系廠商興起，台灣筆記型電腦產能仍佔全球產能 70% 以上的生產量，在新版作業系統推出及舊版作業系統停止支援牽動之商用換機潮下，本公司未來樞紐等電子零配件尚具市場發展空間。

(4)競爭利基

本公司技術團隊專精於研發設計領域，對各種機型從結構連結、精密模具、連續模組設計及精密彈簧等，均有堅強的技術背景與創新能力。擁有與國外廠商並駕齊驅的技術研發能力及靈活的產製過程，是本公司重要的競爭利基。

(A)擁有規劃及規模的擴充機器合理化設備，冀能提高產能及品質，跟著世界大廠之腳步脈動，以期達到全球化之理想。

(B)研發設計能力已達世界水準級，品質穩定深獲客戶強烈肯定，透過新研發及專利產品提高獲利空間。

(C)本公司財務健全穩定，永續經營，債信良好，資金調度靈活，有承受市場劇

烈變化能力及彈性。

- (D)堅強之經營管理團隊：本公司採行專業經理人制度且充分授權，故對市場反應靈敏，決策過程迅速，另高階經理人策略眼光遠大，幹部素質高，富有積極之企圖心，並藉著員工配認股政策強化對公司向心力，經營管理團隊在產銷及管理支援之配合，業已培養極佳默契。
- (E)豐富的管理技術與領先之製程技術：製造現場的管理技術是決定品質，交期與成本的最直接因素，本公司現場管理團隊具有豐富現場管理經驗，持續改善效率以滿足顧客的需求。本公司所使用之生產機器是日本最先進之機種，領先國內同業的小尺寸機器，配合豐富的管理技術，可以將效率提昇至最佳狀態。
- (F)完整之產品組合：本公司之產品線包含傳統型、雙包型、一字型、鋅合金型等機型，環視國內外配合廠商之產品組合，均未如本公司完整，且各項產品之發展可與資訊、通訊及消費性電子將進行整合之趨勢一致。
- (G)完整行銷及國際分工體系：本公司將評估在海外設立生產工廠，以達到即時供貨的目的，此一行銷體系之建立與完整之產品系列，可充份發揮市場行銷的優勢。
- (H)國內高精度零件之開發與生產：目前高利基型之產品均在國內生產，一來配合政府根留台灣政策，二來避免技術外流。
- (I) 提昇自製能力並導入零件生產自動化。
- (5)發展遠景之有利、不利因素與因應對策

(A)有利因素

- ① 電子產業仍具成長空間：因應全球電子資訊產業結構性變化，資訊家電化及家電資訊化的潮流激盪下，電子資訊、通訊、光電等相關產業不斷推陳出新，衍生多樣各類消費性電子商品，且電子零組件亦隨之功能提升，針對各類樞紐之需求必定更為增加，因此對本公司之業績及獲利將更具正面助益。
- ② 產品品質穩定：由於本公司多年來致力於合理化生產、生產效率之管理、不良率之控制及修正行動之執行，已確實掌握電子零組件之生產技術，加以已在海外設立子公司與客戶進行技術合作與交流，促使其建立完善品質管理制度，進而落實在生產及後勤作業上，故本公司訂單穩定且持續增加中。
- ③ 擁有專業技術及向心力極高之經營團隊：由於本公司之經營團隊均有相當豐富之專業技術經驗，且不斷研發最佳之生產條件，因此發揮最高生產效能，降低製造成本。且經營團隊及基層同仁對公司均有極高之向心力，因此公司在經營團隊及基層同仁共同努力下，業績獲利屢創新高。
- ④ 與國內世界性 NB 代工大廠長久合作關係良好：本公司之主要客戶多為國內世界性 NB 代工大廠(華碩、仁寶、廣達、緯創、英業達及鴻海等)，其彼此間已合作多年，關係良好，無論在產品研發或生產方面，均有良好配合默契，並且獲得客戶認同，由於 NB 產業相當注重上下游密切配合，在此一良好合

作關係下，將有助於與客戶進行各方面技術交流，以及爭取更多與客戶合作機會，掌握新產品開發契機。

- ⑤ 堅強之研發設計能力：本公司自創立以來，體認技術發展和生根的重要，因而培育出業界資深人員，全程參與客戶之研發計畫，建立專業之技術基礎。此外，更針對既有員工施以全方位培訓，包含：公司內部技術傳承、舉辦內部教育訓練課程及參加外部教育訓練課程等，以提升人員之技術能力，使人才在質與量方面均隨公司之發展而不斷成長，並廣泛地分布於產品之開發設計、製程改善、品質提昇及設備合理化等領域，使本公司擁有堅強之研發設計能力。

(B)不利因素

- ① 勞動力缺乏造成人力成本相對增加：近年來台灣經濟發展迅速，產業型態亦有逐漸改變之趨勢，各項服務業日漸抬頭，而製造業亦從傳統之勞力密集轉型為資本密集與技術密集，致使製造業從業人員減少，基礎勞工招募不易。

因應對策：

- (a)本公司自投入 NB 零組件生產以來，即致力於合理化生產及製程改善，藉由合理化增加機器設備提高工廠自動化及機械化之程度，來降低對人力的依賴，以期提高基層人力的單位產出。
- (b)引進外勞於台灣生產，並在中國大陸設立生產據點，一併解決勞工短缺及人員流動之難題，長期將有助產品品質之提昇及生產成本之降低。
- (c)加強員工職前及在職訓練，提昇人員素質及生產力，並致力於人力資源規劃，加強員工福利，以有效降低人員流動力，並提高公司獲利能力。
- ②價格競爭日益激烈：受到低價電腦及 NB 快速更新的影響，導致 NB 產品售價有不斷下跌之趨勢，因而壓縮 NB 零組件之價格，且各 NB 零組件製造廠商為爭取成為 NB 製造廠商之合作夥伴，除在價格上要能配合客戶需求外，其彼此間價格競爭也日益激烈。

因應對策：

- (a) 廠增加垂直整合能力達到一條龍生產模式，藉由經濟規模與成本控制，增強因應價格競爭之能力。
- (b)加強與客戶合作關係，持續配合客戶開發新機種，利用新機種較高產品之售價，獲得較高利潤。
- ③ 匯率波動影響甚鉅：由於本公司外銷比率逐年上升，故匯率變動過大可能侵蝕公司之獲利。

因應對策：

- (a)透過往來銀行及相關顧問公司提供匯率變化相關資訊，充分掌握匯率走勢，以降低匯率波動風險對公司營收及獲利之影響。
- (b) 匯率波動幅度較大時，採取其他工具(如買賣遠期外匯)以規避匯率變動，並採用自然避險方式降低美元資產之淨部位。

2、最近二年度主要產品別或部門別毛利率重大變化之說明

(1) 毛利率變動分析：毛利率較前一年度變動達 20% 者，應分析價量變化之關鍵因素及對毛利率之影響

單位：新台幣仟元；%

年度	104 年度	103 年度
銷貨收入淨額	8,453,905	7,906,320
銷貨毛利	2,972,663	2,151,698
毛利率	36.16	27.21
毛利率變動率	38.15	7.73

(2) 104 年度毛利率較前一年度變動達百分之二十，造成價量變化之關鍵因素對毛利率之影響分析如下：

產品別	前後期 增減變動數	差異原因			
		售價差異	成本價格差異	銷售組合差異	數量差異
樞紐產品	515,796	281,101	279,604	(12,180)	(32,729)
MIM	224,820	321,180	(110,008)	14,345	(697)
其他	80,349	81,490	2	(1,125)	(18)
合計	820,965	683,771	(169,598)	1,040	(33,444)

本期產品銷售數量雖較前期減少，惟本期產品售價較高，產生有利之售價差異，又本期成本控制得宜且製程技術趨於純熟穩定，致良率持續提升，產品平均單位成本較前期降低，產生有利的成本價格差異，致本期整體毛利較前期大幅增加約 38%。

(3) 如為建設公司或有營建部門者，應列明申報年度及前一年度營建個案預計認列營業收入及毛利分析，說明個案別毛利率有無異常情事及已完工尚未出售之預計銷售情形：不適用。

二、轉投資事業：

(一)轉投資事業概況：

104年12月31日

單位：美金仟元/新台幣仟元；仟股

轉投資事業	主要營業	投資成本	帳面價值	投資股份		股權淨值	市價	會計處理方法	最近年度投資報酬		持有公司股份數額
				股數	股權比例				投資損益	分配股利	
Time Rise Corp.	控股、轉投資	NTD1,480,026	NTD2,704,029	45,580	100%	NTD2,704,029	—	權益法	(NTD102,061)	—	—
Winway Technology Limited	國際貿易業	NTD3,393	NTD273,096	100	100%	NTD273,096	—	權益法	(NTD 82,574)	—	—
Magic Timing Technology Limited	國際貿易業	NTD1,581	NTD176,962	50	100%	NTD176,962	—	權益法	(NTD 17,191)	—	—
Up Hill International Limited.	國際貿易業務	NTD33,278	NTD70,768	1,000	100%	NTD70,768	—	權益法	NTD872	—	—
Advance All Group Limited	控股、轉投資	NTD145,334	NTD154,621	4,500	100%	NTD154,621	—	權益法	NTD39,291	—	—
Spring Vision Technology Corp.	國際貿易業務	NTD3,220	NTD110,381	—	100%	NTD110,381	—	權益法	NTD5,266	—	—
亨興投資股份有限公司	一般投資業務	NTD700,000	NTD551,075	70,000	100%	NTD551,075	—	權益法	(NTD15,691)	—	—
Amazing Power Limited	控股、轉投資	NTD472,555	NTD1,093,486	7,950	100%	NTD1,093,486	—	權益法	NTD 136,783	—	—
Cjc Holding Pte Limited	銷售液晶顯示器底座 支架、轉軸及配件	NTD13,720	(NTD2,645)	750	100%	(NTD2,645)	—	權益法	NTD11	—	—
Hamstead Corp.	控股、轉投資	USD31,830	USD62,884	3,183	100%	USD62,884	—	權益法	(USD1,815)	—	—
Titan Speed Technology Limited	控股、轉投資	USD13,000	USD19,419	13,000	100%	USD19,419	—	權益法	(USD1,351)	—	—
Shining Smart International Corp.	控股、轉投資	USD750	USD747	—	100%	USD747	—	權益法	USD 6	—	—
欣日興精密電子(蘇州)有限公司	精密樞紐組件等五金 生產、組裝、製造及 買賣業務	USD23,330	USD 53,936	—	100%	USD 53,936	—	權益法	USD1,127	—	—
寧波長興精密電子有限公司	模具之設計和生產、 金屬製品、塑料製 品、液晶顯示器、液 晶電視之研發、加工 和製造	USD8,500	USD8,684	—	100%	USD8,684	—	權益法	(USD2,943)	—	—
智群精密電子(蘇州)有限公司	模具之設計和生產、各式 電子五金零組件之生產、 組裝、製造及買賣業務	USD 13,000	USD19,382	—	100%	USD19,382	—	權益法	(USD1,351)	—	—
Clever Idea Holdings Limited	控股、轉投資	USD 3,500	USD 3,800	3,500	100%	USD3,800	—	權益法	USD1,306	—	—
Spring Magic Limited	控股、轉投資	USD1,000	USD910	1,000	100%	USD910	—	權益法	(USD 26)	—	—

轉投資事業	主要營業	投資成本	帳面價值	投資股份		股權淨值	市價	會計處理方法	最近年度投資報酬		持有公司股份數額
				股數	股權比例				投資損益	分配股利	
Sino Achieve Corp.	控股、轉投資	NTD299,244	NTD394,364	10,000	100%	NTD394,364	—	權益法	NTD30,364	—	—
Sino Wei Corp.	控股、轉投資	USD10,000	USD12,014	10,000	100%	USD12,014	—	權益法	USD951	—	—
Ace Technology Inc.	控股、轉投資	USD4,710	USD18,605	4,710	100%	USD18,605	—	權益法	USD2,439	—	—
First Honour International Co., Limited	控股、轉投資	USD1,003	USD9,835	1,003	100%	USD9,835	—	權益法	USD197	—	—
Blossom Enterprise Inc.	控股、轉投資	USD1,350	USD4,883	1,350	100%	USD4,883	—	權益法	USD1,637	—	—
昆山呈杰電腦配件有限公司	液晶顯示器元配件及筆記型電腦關鍵零組件等開發生產	USD3,400	USD15,471	—	100%	USD15,471	—	權益法	USD2,202	—	—
昆山呈偉壓鑄配件有限公司	生產各種精密軸承、精密沖模及精密型腔模	USD1,310	USD2,764	—	100%	USD2,764	—	權益法	USD237	—	—
東莞呈越電腦配件有限公司	生產及銷售電腦週邊配件	USD1,200	USD10,835	—	100%	USD10,835	—	權益法	USD187	—	—
泓興精密電子(福清)有限公司	生產轉軸等各種精軸承、精密模具、液晶顯示器元配件、筆記型電腦關鍵零組件等新型電子元器件及銷售自產產品等	USD650	USD4,067	—	100%	USD4,067	—	權益法	USD1,253	—	—
新鴻興(重慶)科技有限公司	研發、生產筆記型電腦樞軸及其他關鍵零組件、五金件、塑膠製品、液晶顯示器元配件等新型電子元器件、精密模具設計與製造及銷售自產產品。	USD10,000	USD12,014	—	100%	USD12,014	—	權益法	USD951	—	—

資料來源：本公司經會計師查核簽證或核閱之財務報告

(二)上市或上櫃公司最近二年度及截至公開說明書刊印日止，子公司持有或處分本公司股票之情形及其設定質權之情形，並列明資金來源及其對公司經營結果及財務狀況之影響：無。

三、重要契約：

重要契約應記載目前仍有效存續及最近一年度到期之供銷契約、技術合作契約、工程契約、長期借款契約及其他足以影響投資人權益之重要契約，載明當事人、主要內容、限制條款及契約起訖日期：本公司與客戶及廠商間簽訂有相關供銷合約，惟上述合約並無足以影響股東權益之內容。

參、發行計畫及執行情形

一、本次發行新股、發行公司債或發行員工認股權憑證計畫應記載事項：

(一) 本次發行係申請發行員工認股權憑證，故不適用發行新股或發行公司債資金運用計畫分析。

(二) 本次發行員工認股權憑證發行及認股辦法：請參閱第 34~38 頁。

二、本次受讓他公司股份發行新股應記載事項：不適用。

三、本次購併發行新股應記載事項：不適用。

新日興股份有限公司員工認股權憑證發行及認股辦法

105年8月3日

一、發行目的：

本公司為吸引及留任公司所需人才，並激勵員工及提昇員工向心力，以共同創造公司及股東之利益，訂定本次員工認股權憑證發行及認股辦法。

二、發行期間：

於主管機關申報生效通知到達之日起一年內一次或分次發行，實際發行日期授權董事長訂定之。

三、認股權人資格條件：

以本公司及國內外子公司編制內全職正式員工為限。實際授與認股權之員工及認股權數量，將參酌工作績效、整體貢獻、特殊功績或其他之條件等因素等，由總經理核定後，提報董事長同意，並呈報董事會由三分之二以上董事出席及出席董事超過二分之一同意為之。

本公司依發行人募集與發行有價證券處理準則第五十六條之一第一項規定發行員工認股權憑證累計給予單一認股權人得認購股數，加計認股權人累計取得限制員工權利新股之合計數，不得超過已發行股份總數之千分之三，且加計本公司依第五十六條第一項規定發行員工認股權憑證累計給予單一認股權人得認購股數，不得超過已發行股份總數之百分之一。但經各中央目的事業主管機關專案核准者，單一員工取得員工認股權憑證與限制員工權利新股之合計數，得不受前開比例之限制。

本條規定所稱「子公司」，係指符合下列情形之一者：

- 1.本公司直接或間接持有表決權之股份超過百分之五十之公司。
- 2.本公司直接或間接持有表決權之股份雖未超過百分之五十，但已達百分之二十，且符合財務會計準則公報第五號及第七號規定之下列情況之一，並於發行時，最近期經會計師查核簽證或核閱之合併財務報告已納入編製之公司：
 - (1)與其他投資人約定下，具超過半數之有表決權股份之能力。
 - (2)依法令或契約約定，可操控公司之財務、營運及人事方針。
 - (3)有權任免董事會超過半數之主要成員，且公司之控制操控於該董事會。
 - (4)有權主導董事會超過半數之投票權，且公司之控制操控於該董事會。
- 3.本公司若發給員工認股權憑證予符合前揭第2款所列子公司之員工者，應先洽簽證會計師就子公司是否符合資格條件表示意見，並經董事會同意後認定之。

四、發行總數：

發行總額為五、〇〇〇單位，得分次發行，每單位認股權憑證得認購本公司普通股壹仟股。因認股權行使而須發行之普通股新股總數為五、〇〇〇、〇〇〇股。

五、認股條件

(一)認股價格：以發行當日本公司普通股收盤價格為認股價格。

(二)權利期間：

1.權利閉鎖期間：

依主管機關規定，認股權人自被授與員工認股權憑證屆滿二年內，不得行使認

股權。

- 2.認股權人於權利閉鎖期間外，可依下列時程及比例行使認股權。認股權憑證之存續期間為六年，認股權憑證及其權益不得轉讓、質押、贈與他人或做其他方式之處分，但因繼承者不在此限。存續期間屆滿後，未行使之認股權證視同放棄，認股權人不得再行主張其認股權利。

<u>認股權憑證授與期間</u>	<u>可行使認股權比例（累計）</u>
屆滿2年	60 %
屆滿3年	100 %

- 3.認股權人自公司授予員工認股權憑證後，遇有違反勞動契約、委任契約或工作規則等重大過失，公司有權就其尚未行使權之認股權憑證及已具行使權而尚未行使之認股權憑證予以收回並註銷。

(三)認購股份之種類：本公司普通股股票。

(四)認股權人如因故離職（不含經公司開除者），應於認股權憑證存續期間內依下列方式處理：

- 1.自願離職或依勞基法相關規定解僱

已具行使權之認股權憑證，得自離職日起30日內，就可行使之部分行使認股權利，但若遇有需依法暫停過戶時，認股權行使期間得依該項存續期間依序往後遞延，未於前述期間內行使權利者，視同放棄認股權利；未具行使權之認股權憑證，於離職當日即視為放棄認股權利，且本公司有權將已授予認股權人之認股權憑證予以收回並註銷。

- 2.解聘

認股權人如違反勞動契約或工作規則等重大過失而遭公司解聘者，其已授予之認股權憑證，於解聘當日即視為放棄認股權利。

- 3.退休

依本條第二項規定已具行使權之認股權憑證，得於認股權憑證存續有效期間行使認股權利，惟若違反競業禁止限制時，本公司有權將已具行使權之認股權憑證予以收回並註銷。未具行使權之認股權憑證，於退休當日即視為放棄認股權利。

- 4.一般死亡

已具行使權之認股權憑證，由繼承人自被繼承人死亡日起一年內行使認股權；未具行使權之認股權憑證，於死亡當日即視為放棄認股權利。

- 5.受職業災害殘疾者

因受職業災害致身體殘疾而無法繼續任職者，已授予之認股權憑證，於離職時，可以行使全部之認股權利。惟仍應於被授予認股權憑證屆滿二年後方得行使外，不受本條第二項有關時程屆滿可行使認股比例之限制。該認股權利，應自離職日起或被授予認股權憑證屆滿二年時起（以日期較晚為主），一年內行使之。因受職業災害致死亡者，已授予之認股權憑證，於死亡時，繼承人可以行使全部之認股權利。惟仍應於被授予認股權憑證屆滿二年後方得行使外，不受本條第二項有關時程屆滿可行使認股比例之限制。該認股權利，應自死亡日起或被授予認股權憑證屆滿二年時起（以日期較晚為主），一年內行使之。

6.留職停薪

依勞基法或本公司員工工作規則申請核准之留職停薪員工，已具行使權之認股權憑證，得自留職停薪起始日起30日內行使認股權利，但若遇有需依法暫停過戶時，認股權行使期間得依該項存續期間依序往後遞延。未具行使權利之認股權憑證得於復職後恢復權益，惟認股權行使期間應依留職停薪期間往後遞延，並以認股權憑證存續期間為限。

7.資遣

已具行使權之認股權憑證，得自資遣生效日起30日內行使認股權利，但若遇有需依法暫停過戶時，認股權行使期間得依該項存續期間依序往後遞延。未具行使權之認股權憑證，自資遣生效日起即視為放棄認股權利。

8.調職

如認股權人請調至本公司關係企業時，其員工認股權憑證應比照離職人員方式處理。惟因本公司營運所需，經本公司指派轉任本公司關係企業，其已授與之員工認股權憑證不受轉任之影響。

9.其他非屬上列原因或實際依照前揭各款規定執行時必須依相關法令進行調整時，授權董事長依實際狀況個別訂定或調整之。

10.認股權人或其繼承人若未能於本條第二項所載期間內行使認股權者，即視為放棄認股權利。

(五)存續期間屆滿後，未行使之認股權視同放棄。認股權人不得再行主張其認股權利。

(六)對於放棄認股權利或經本公司撤銷之本員工認股權憑證，本公司將予以註銷不再發行。

六、履約方式：

以本公司發行新股交付。

七、認股價格之調整：

本認股權憑證發行後，遇有本公司普通股股份發生變動時（即辦理現金增資、盈餘轉增資、資本公積轉增資、公司或受讓其他公司股份發行新股及辦理現金增資參與發行海外存託憑證等），認股價格依下列公式調整之（計算至新台幣角為止，分以下四捨五入）。但如認股價格之調整可能對認股權人稅負產生不利影響，本公司得自行決定不調整認股價格，且本公司不對認股價格調整決定對認股權人承擔任何責任。

調整後認股價格＝

調整前認股價格×〔已發行股數＋（每股繳款額×新股發行股數）／每股時價〕／（已發行股數＋新股發行股數）。

(一)已發行股數：係指普通股已發行股份總數，應扣除本公司買回尚未註銷或轉讓之庫藏股，且不含「股款繳納憑證」及「債券換股權利證書」之股數。

(二)每股繳款金額：如係屬無償配股或股票分割，則其繳款金額為零。公司因員工紅利發行新股，前項調整公式之每股繳款額應以股東會前一日之收盤價，並考量除權除息之影響。

- (三) 與他公司合併時，增資新股每股繳款金額為合併基準日前第四十五個營業日起，連續二十個營業日本公司普通股平均收盤價。
- (四) 遇有調整後認股價格高於調整前認股價格時，則不予調整。
- (五) 認股權憑證發行後，本公司發放普通股現金股利占每股時價之比率若有超過百分之一點五時，認股價格依下列公式調整之：
調整後認股價格=調整前認股價格*(1-發放普通股現金股利占每股時價之比率)
每股時價之訂定，應以現金股息停止過戶除息公告日之前一、三、五個營業日擇一計算本公司普通股收盤價之簡單算術平均數為準。
- (六) 如遇非因庫藏股註銷之減資致普通股股份減少，應依下列公式計算調整後之認股價格，於減資基準日調整之：
減資彌補虧損時：
調整後轉換價格=調整前轉換價格x〔減資前已發行普通股股數/減資後已發行普通股股數〕。
現金減資時：
調整後之轉換價格=(調整前轉換價格-每股退還現金金額)(減資前已發行普通股股數/減資後已發行普通股股數)。

八、行使認股權之程序

- (一) 認股權人除以下期間外，得依本辦法第五條第二項所訂之時程行使認股權利，並填具「認股請求書」，向本公司之股務代理機構提出申請。
- 1.當年度股東會召開前之法定停止過戶期間。
 - 2.認股權人除依法暫停過戶期間及自本公司向主管機關洽辦無償配股停止過戶除權公告日、現金股息停止過戶除息公告日或現金增資認股停止過戶除權公告日前三個營業日起，至權利分派基準日止之期間。
 - 3.「決定當年度之合併基準日之董事會」召開後至當年度合併基準日前之期間；「決定當年度之分割基準日之董事會」召開後至當年度分割基準日前之期間；或「決定當年度之有償配股基準日之董事會」召開後至當年度有償配股基準日前之期間。
 - 4.其他依事實發生之法定停止過戶期間。
- (二) 本公司股務代理機構受理認股之請求後，以書面通知認股權人繳納股款至指定銀行帳戶內。
- (三) 本公司股務代理機構於確認收足股款後，將其認購之股數登載於本公司股東名簿，並於次二營業日內以劃撥方式將普通股直接撥入該認股權人之集保帳戶中。
- (四) 認股權憑證履約後之普通股，自向認股權人交付日起上市買賣。
- 九、認股價格低於股票面額之處理：本公司發行認股權憑證之認股價格如低於普通股股票面額時，以普通股股票面額為認股價格。
- 十、認股權行使後普通股之權利義務：認股權行使後普通股之權利義務與本公司原普通股之權利義務相同。

十一、保密及處分限制

- (一) 認股權人經授予員工認股權憑證後，均應遵守保密規定，不得探詢他人或洩漏相關資料（包括但不限於授予之員工認股權憑證數量及與之相關之權益等），若有違反之情事，本公司得就其尚未行使之本員工認股權憑證撤銷之。
- (二) 認股權人自公司授予認股權憑證後，遇有違反本公司勞動契約、工作規則或公司規定等重大過失時，公司有權立即撤銷其尚未具行使權之認股權憑證或已具行使權而尚未行使之認股權憑證，並得要求其賠償公司認定認股權人有重大過失之日前兩年行使公司認股權憑證之全數利得，其計算方式為（行使日之市價-認股價）×股數。
- (三) 本員工認股權憑證及其權益，不得轉讓、作為抵押及設質之標的物、贈與他人、或為其他方式之處分。

十二、實施細則：本辦法有關個別認股權人被授予認股權憑證數量、認股權憑證行使、簽署、認股繳款及換發股票等事宜之相關作業及各該作業時間，將由本公司另行通知各認股權人。

十三、其他重要事項：

- (一) 本辦法應經董事會三分之二以上董事出席及出席董事超過二分之一之同意，並報經主管機關核准後生效，修正時亦同。若於送件審核過程中，因主管機關審核之要求而須做修正時，授權董事長修訂本辦法，嗣後再提董事會追認後始得發行。
- (二) 本辦法如有未盡事宜，悉依相關法令規定辦理之。

肆、財務概況

一、最近五年度簡明財務資料

(一)財務分析

分析項目		年 度	最近五年度財務分析					當年度截至 105年3月31 日財務資料
			100 年度	101 年度	102 年度	103 年度	104 年度	
結 財 構 務	負債佔資產比率(%)		32.70	25.87	24.14	31.31	30.89	
	長期資金佔不動產、 廠房及設備比率(%)		287.28	311.70	307.36	351.59	282.12	
能 償 力 債	流動比率(%)	不	234.29	303.19	326.62	220.31	223.86	
	速動比率(%)		211.49	278.17	301.07	204.47	203.74	
	利息保障倍數(倍)		2,904.64	4,684.51	9,735.28	15,869.13	13,697.24	
能 經 力 營	應收款項週轉率(次)		2.74	2.57	2.66	2.59	2.20	
	平均收現日數		133.21	142.02	137.21	140.92	165.90	
	存貨週轉率(次)		8.10	7.32	8.03	7.12	5.55	
	應付款項週轉率(次)		4.14	4.46	4.49	4.20	4.03	
	平均銷貨日數		45.06	49.86	45.45	51.26	65.76	
	不動產、廠房及設備 週轉率(次)	適	2.79	2.33	2.25	2.39	1.73	
	總資產週轉率(次)		0.61	0.57	0.57	0.54	0.39	
能 獲 力 利	資產報酬率(%)		7.65	6.51	8.29	10.37	4.51	
	權益報酬率(%)		11.48	8.99	10.93	14.31	6.35	
	稅前純益佔實收資本 額比率(%)		74.61	68.24	81.71	118.03	51.40	
	純益率(%)		12.10	11.18	14.33	19.08	11.15	
	每股盈餘(元)(註)		6.04	5.00	6.36	9.02	1.05	
流 現 量 金	現金流量比率(%)		33.16	49.60	56.88	45.22	21.20	
	現金流量允當比率(%)	用	106.71	116.99	98.60	117.17	117.70	
	現金再投資比率(%)		11.48	6.67	9.70	11.19	7.54	
槓 桿 度	營運槓桿度		1.28	1.62	1.46	1.28	1.41	
	財務槓桿度		1.03	1.02	1.01	1.01	1.02	

請說明最近二年度各項財務比率變動原因：(若增減變動未達 20%者可免分析)

- 負債佔資產比率增加，係因 104 年度短期借款較 103 年度大幅增加所致。
- 流動比率減少，係因 104 年度短期借款較 103 年度大幅增加所致。
- 速動比率減少，係因 104 年度短期借款較 103 年度大幅增加所致。
- 利息保障倍數增加，係因 104 年度稅前淨利較 103 年度大幅增加所致。
- 資產報酬率增加，係因 104 年度稅後損益較 103 年度增加所致。
- 權益報酬率增加，係因 104 年度稅後損益較 103 年度增加所致。
- 稅前純益佔實收資本額比率增加，係因 104 年度稅前純益較 103 年度增加所致。
- 純益率增加，係因 104 年度稅後損益較 103 年度增加所致。
- 每股盈餘增加，係因 104 年度稅後損益較 103 年度增加所致。
- 現金流量比率減少，係因 104 年度短期借款較 103 年度大幅增加，致流動負債較前期增加所致。

二、財務報表應記載事項

(一)最近二年度財務報告及會計師查核報告：

- 1、103 年度財務報告及會計師查核報告：請參閱第 59 頁至第 65 頁。
- 2、104 年度財務報告及會計師查核報告：請參閱第 66 頁至第 72 頁。
- 3、105 年第一季財務報告：請參閱第 73 頁至第 79 頁。

(二)最近二年度經會計師查核簽證或核閱之年度個體財務報告：

- 1、103 年度經會計師查核簽證或核閱之年度個體財務報告：請參閱第 80 頁至第 86 頁。
- 2、104 年度經會計師查核簽證或核閱之年度個體財務報告：請參閱第 87 頁至第 94 頁。

(三)申報募集發行有價證券後，截至公開說明書刊印日前，如有最近期經會計師查核簽證或核閱之財務報告及個體財務報告，應併予揭露：請參閱第 73 頁至第 79 頁。

三、財務概況其他重要事項

(一)最近二年度及截至公開說明書刊印日止，有發生公司法第一百八十五條情事者，應揭露之資訊：無。

四、財務狀況及經營結果之檢討分析

(一)財務狀況

位：新台幣仟元

項目	年度	104 年度	103 年度	差異	
				金額	%
流動資產		10,960,058	10,104,776	855,282	8.46
不動產、廠房及設備		3,425,488	3,637,956	(212,468)	(5.84)
無形資產		-	-	-	-
其他資產		2,633,081	562,871	2,070,210	367.79
資產總額		17,018,627	14,305,603	2,713,024	18.96
流動負債		4,974,809	3,093,735	1,881,074	60.80
非流動負債		354,155	359,302	(5,147)	(1.43)
負債總額		5,328,964	3,453,037	1,875,927	54.33
歸屬於母公司業主之權益		11,689,663	10,847,550	842,113	7.76
股本		1,787,253	1,787,253	-	-
資本公積		3,517,879	3,839,585	(321,706)	(8.38)
保留盈餘		6,178,232	4,963,080	1,215,152	24.48
其他權益		206,299	257,632	(51,333)	(19.92)
庫藏股票		-	-	-	-
非控制權益		-	5,016	(5,016)	(100.00)
股東權益總額		11,689,663	10,852,566	837,097	7.71

前後期變動達百分之二十，且變動金額達一仟萬元者說明如下：

1. 其他資產增加 2,070,210 仟元，係因本期增加購買土地及廠房所致，惟尚未完成所有點交程序，故相關款項帳列其他資產。
2. 流動負債增加 1,881,074 仟元，係因本期營運所需故短期借款大幅增加，又因本期營運較前期佳，故當期所得稅負債增加等所致。
3. 保留盈餘增加 1,215,152 仟元，係因本期營運較佳且前期盈餘分配較少(部份改以資本公積發放現金股利)，故盈餘結轉至保留盈較前期增加所致。

(二)財務績效

單位：新台幣仟元

項目 \ 年度	104 年度	103 年度	增(減)金額	變動比例%
營業收入淨額	8,453,905	7,906,320	547,585	6.93
營業成本	5,481,242	5,754,622	(273,380)	(4.75)
營業毛利	2,972,663	2,151,698	820,965	38.15
營業費用	940,021	964,788	(24,767)	(2.57)
營業利益	2,032,642	1,186,910	845,732	71.25
營業外收入及支出	76,795	273,413	(196,618)	(71.91)
繼續營業部門稅前淨利	2,109,437	1,460,323	649,114	44.45
所得稅費用	496,685	327,017	169,668	51.88
繼續營業部門稅後淨利	1,612,752	1,133,306	479,446	42.31

增減比例變動分析說明如下：

營業收入及成本：本期營業收入較前期增加 547,585 仟元，變動比例 6.93%，係因本期 MIM（金屬射出成型）產品較前期出貨量增加，且單位售價較高，致營業收入金額較前期增加；又仍持續開發新機種產品，而相關產品製程技術趨於純熟穩定，故營業成本降低 4.75%。綜上所述，致本期營業毛利較前期增加約 38%

(三)現金流量

1、最近(104)年度現金流量變動之分析說明

單位：新台幣仟元

期初現金餘額	全年營業活動 淨現金流量	全年其他活動 淨現金流量	匯率變動 影響	現金剩餘 (不足)數額	現金不足額之補救措施	
					投資計劃	理財計劃
2,193,531	2,249,749	(1,944,738)	(53,610)	2,444,932	-	-

(1)營業活動淨現金流入 2,249,749 仟元，主要係因本公司經營狀況持續獲利所致。

(2)投資活動淨現金流出 2,710,674 仟元，主要係因本期購置土地、廠房及機器設備現金流出所致。

(3)籌資活動淨現金流入 765,936 仟元，主要係因本期增加短期借款所致。

2、預計流動性不足之改善計畫：不適用。

3、未來一年(105 年)流動性分析：

單位：新台幣仟元

期初現金餘額	全年營業活動 淨現金流量	全年其他活動 淨現金流量	現金剩餘 (不足)數額	現金不足額之補救措施	
				投資計劃	理財計劃
2,444,932	1,573,290	(1,122,103)	2,896,119	-	-

(四)最近年度重大資本支出對財務業務之影響

1、重大資本支出之運用情形及資金來源

單位：新台幣仟元

計劃項目	實際或預期之資金來源	實際或預期之完工日期	所需資金總額	實際或預定資金運用情形					
				100 年度	101 年度	102 年度	103 年度	104 年度	105 年度
長期股權投資	無擔保轉換公司債資金	100.06	263,200	263,200	-	-	-	-	
購置機器設備	有擔保轉換公司債資金	101.12	700,000	69,789	630,211	-	-	-	
長期股權投資	有擔保轉換公司債資金	100.09	100,000	100,000	-	-	-	-	
長期股權投資	有擔保轉換公司債資金	101.06	170,364	103,782	66,582	-	-	-	
興建廠房	自有資金	103.12	341,645	-	7,944	139,167	194,534		
購置機器設備	自有資金	103.12	500,000	-	-	10,000	490,000		
購置土地及廠房	自有資金	104.12	2,090,000					2,090,000	
購置機器設備	自有資金	105.12	800,000					38,088	761,912

2、預計可能產生效益

(1)興建廠房：提高自有廠房面積並有效擴大產能，發揮經濟規模效益及節省租金，因應未來市場之拓展。

(2)購置機器設備：

單位：仟 pcs/新台幣仟元

年度	產品	產銷量	營業收入	毛利率	營業毛利	營業淨利
100	NB、3C 樞紐	1,116	100,440	30%	30,132	20,088
101	NB、3C 樞紐	3,456	295,488	30%	88,646	59,098
102	NB、3C 樞紐	4,320	350,892	28%	98,250	63,161
103	NB、3C 樞紐	4,752	366,682	27%	99,004	62,336
104	NB、3C 樞紐	4,752	366,682	25%	91,671	55,002

本公司此次購買之機器設備，主要係為降低對外採購依存度及掌握關鍵零組件技術，遂用以擴充產能、提升零組件自製率及降低生產成本，故參酌以往生產及銷售經驗、產能利用率，復考量本次擬購置之機台稼動率(各機台每分鐘生產單位數、每天機台運轉時數及每月機台運轉天數)及各機台產出產品之單位售價，若以本公司現有相同之機器每套產能約每月10,000pcs，故若此次購買機器設備產能達90%時，年產量約4,320仟pcs，依本公司資金投入進度計算，101年及102年之生產量分別為3,456仟pcs及4,320仟pcs，103年後因學習曲線效能提升、生產效能逐漸發揮後，致整體生產量提升至4,752仟pcs。

(五) 最近年度轉投資政策、獲利或虧損之主要原因、改善計畫及未來一年投資計畫：

單位：新台幣仟元

項目	說明	投資金額	政策	獲利或虧損之主要原因			改善計畫	未來其他投資計畫
				本期損益	本期認列投資利益	說明		
Time Rise Corp. (註1)		1,480,026	長期投資以繼續服務移轉製造基地於大陸之台商，並擴大公司產品之市場腹地	(102,061)	(102,061)	經營尚屬良好	不適用	無
Winway Technology Limited		3,393	長期投資以提供大陸華中地區供料轉口貿易	(82,574)	(82,574)	經營尚屬良好	不適用	無
Spring Vision Technology Corp.		3,220	長期投資以提供大陸華中地區供料轉口業務	5,266	5,266	經營績效良好	不適用	無
Magic Timing Technology Limited		1,581	長期投資以提供大陸華中地區供料轉口業務	(17,191)	(17,191)	經營尚屬良好	不適用	無
Up Hill International Limited		33,278	長期投資以提供大陸華南地區供料轉口貿易	872	872	經營績效良好	不適用	無
Advance All Group Limited (註2)		145,334	長期投資以繼續服務移轉製造基地於大陸之台商，並擴大公司產品之市場腹地	39,291	39,291	經營績效良好	不適用	無
亨興投資股份有限公司(註3)		700,000	其他投資業務	(15,691)	(15,691)	經營尚屬良好	不適用	無
Amazing Power Limited(註4)		472,555	長期投資以增加服務移轉製造基地於大陸之台商，並擴大集團 LCD 樞紐產品之市場腹地	136,783	136,783	經營績效良好	不適用	無
CJC Holding PTE. Limited		13,720	定位為集團國際行銷據點	11	11	主要為就近服務客戶	不適用	無
Sino Achieve Corp. (註5)		299,244	長期投資以繼續服務移轉製造基地於大陸之台商，並擴大公司產品之市場腹地	30,364	30,364	經營績效良好	不適用	無

註1：透過本公司設於模里西斯之子公司 Time Rise Corp.轉投資模里西斯 Hamstead Corp.股權、薩摩亞 Titan Speed Technology Limited 股權及英屬維京群島 Shining Smart International Corp.股權，以間接投資大陸地區欣日興精密電子(蘇州)有限公司、寧波長興精密電子有限公司及智群精密電子(蘇州)有限公司。

註2：透過本公司設於薩摩亞之子公司 Advance All Group Limited 投資薩摩亞 Clever Idea Holdings Limited 股權及英屬維京群島 Spring Magic Limited 股權，以間接增加投資大陸地區駿興精密電子五金(深圳)有限公司及中山冠興精密電子有限公司 100%之股權。經考量集團整體營運政策，駿興精密電子五金(深圳)有限公司及中山冠興精密電子有限公司已分別於 103 年 4 月及 103 年 12 月完成清算註銷登記。

註3：透過本公司設立之子公司亨興投資股份有限公司投資健福生化科技股份有限公司 100%之股權、穩興科技股份有限公司 49.99%之股權及光茂光電股份有限公司 100%之股權。經考量集團整體營運政策，穩興科技股份有限公司已於 104 年 1 月完成清算註銷登記，健福生化科技股份有限公司及光茂光電股份有限公司均已於 104 年 12 月完成清算註銷登記。

註4：透過本公司投資塞席爾共和國之子公司 Amazing Power Limited 轉投資塞席爾共和國 Ace Technology Inc. 股權、汶萊 First Honour International Co., Limited 股權及塞席爾共和國 Blossom Enterprise Inc.股權，以間接投資大陸地區昆山呈杰電腦配件有限公司、昆山呈偉壓鑄配件有限公司、東莞呈越電腦配件有限公司及泓興精密電子(福清)有限公司。

註5：透過本公司設於塞席爾共和國之子公司 Sino Achieve Corp.投資塞席爾共和國 Sino Wei Corp.股權，以間接投資大陸地區新鴻興(重慶)科技有限公司 100%之股權。

(六)其他重要事項：無。

伍、特別記載事項

一、內部控制制度執行狀況

委託會計師專案審查內部控制者，應列明其原因、會計師審查意見、公司改善措施及缺失事項改善情形：不適用。

二、委託經金融監督管理委員會核准或認可之信用評等機構進行評等者，應揭露該信用評等機構所出具之評等報告：不適用。

三、證券承銷商評估總結意見：不適用。

四、律師法律意見書：不適用。

五、由發行人填寫並經會計師複核之案件檢查表彙總意見：請參閱第 95 頁。

六、本次募集與發行有價證券於申報生效時經金融監督管理委員會通知應補充揭露之事項：不適用。

七、最近年度及截至公開說明書刊印日止董事或監察人對董事會通過重要決議有不同意見且有紀錄或書面聲明者，其主要內容：無。

八、證券承銷商、發行人及其董事、監察人、總經理、財務或會計主管以及與本次申報募集發行有價證券案件有關之經理人等人出具不得退還或收取承銷相關費用之聲明書：不適用。

九、發行人辦理現金增資或募集具有股權性質之公司債，並採詢價圈購對外公開承銷之案件，證券承銷商及發行人等出具不得配售予關係人及內部人等對象之聲明書：不適用。

十、公司治理運作情形應記載事項

(一) 董事會運作情形

最近年度董事會開會 6 次，董事監察人出席情形如下：

職稱	姓名	實際出(列)席次數	委託出席次數	實際出(列)席率	備註
董事長	呂勝男	6	—	100%	
董事	呂敏文	5	1	83%	
董事	林清正	6	—	100%	
董事	阮朝宗	6	—	100%	
董事	毛英富	6	—	100%	
獨立董事	鄭志發	6	—	100%	
獨立董事	盧政忠	6	—	100%	

其他應記載事項：

- 一、證交法第 14 條之 3 所列事項暨其他經獨立董事反對或保留意見且有紀錄或書面聲明之董事會議決事項，應敘明董事會日期、期別、議案內容、所有獨立董事意見及公司對獨立董事意見之處理：無。
- 二、董事對利害關係議案迴避之執行情形，應敘明董事姓名、議案內容、應利益迴避原因以及參與表決情形：無。
- 三、當年度及最近年度加強董事會職能之目標(例如設立審計委員會、提昇資訊透明度等)與執行情形評估：本公司制訂「董事會議事規則」，並已確實遵行運作。此外本公司均定期於公開資訊觀測站揭露董監事出席狀況及進修情形予投資大眾使資訊揭示達到即時及透明化。在未來年度，將積極配合各項法令規定及公司治理之需求，隨時加強董事會必要之職能。

(二) 審計委員會運作情形或監察人參與董事會運作情形

最近年度董事會開會 6 次，監察人出席情形如下：

職稱	姓名	實際出(列)席次數	實際出(列)席率	備註
監察人	許黃不碟	6	100%	無
監察人	吳瓊華	6	100%	無
監察人	蔡揚宗	5	83%	無

其他應記載事項：

- 一、監察人之組成及職責：
 - (一)監察人與公司員工及股東之溝通情形(例如溝通管道、方式等)：監察人定期經由稽核報告及參與董事會以了解公司運作狀況，必要時得與員工、股東或利害關係人直接溝通聯繫。
 - (二)監察人與內部稽核主管及會計師之溝通情形(例如就公司財務、業務狀況進行溝通之事項、方式及結果等)：公司之董事會均邀請監察人列席，會後並由總經理就公司財務、業務狀況進行報告並備詢。
- 二、監察人列席董事會如有陳述意見，應敘明董事會日期、期別、議案內容、董事會決議結果以及公司對監察人陳述意見之處理：無此情事。

(三)上市上櫃公司治理運作情形及其與上市上櫃公司治理實務守則差異情形及原因

評估項目	運作情形			與上市上櫃公司治理實務守則差異情形及原因
	是	否	摘要說明	
一、公司是否依據「上市上櫃公司治理實務守則」訂定並揭露公司治理實務守則？		V	本公司尚未訂有公司治理實務守則，惟本公司秉持造福人群、貢獻社會的經營理念，一向尊重股東權利，並根據相關法規揭露公司重大訊息、定期揭露財務資訊；董事會亦遵照股東賦予之責任，引導公司經營策略並有效監督經營階層之管理功能，創造股東財富，健全財務與公司永續經營之目標。	公司評估規劃中。
二、公司股權結構及股東權益				
(一)公司是否訂定內部作業程序處理股東建議、疑義、糾紛及訴訟事宜，並依程序實施？	V		公司訂定「股東會議事規則」敘明與會股東有適當的發言時間討論，對於無爭議且可行之建議公司均予接受與改善，但具爭議之建議依議事規則採表決方式決議。	符合上市上櫃公司治理實務守則規定。
(二)公司是否掌握實際控制公司之主要股東及主要股東之最終控制者名單？	V		本公司主要股東大都為經營團隊或其親屬所有，本公司可隨時掌握實際控制公司之主要股東名單，確保經營權之穩定性。	
(三)公司是否建立、執行與關係企業間之風險控管及防火牆機制？	V		關係企業的資產、財務會計皆為獨立作業，母公司依「子公司監理辦法」規定定期與不定期稽核握有控制權的關係企業，以避免關係企業產生弊端造成公司之風險。	
(四)公司是否訂定內部規範，禁止公司內部人利用市場上未公開資訊買賣有價證券？	V		本公司已於董事會通過「道德行為準則」及「誠信經營守則」，並提報103年股東常會。	

評估項目	運作情形			與上市上櫃公司治理實務守則差異情形及原因
	是	否	摘要說明	
<p>三、董事會之組成及職責。</p> <p>(一)董事會是否就成員組成擬訂多元化方針及落實執行？</p> <p>(二)公司除依法設置薪資報酬委員會及審計委員會外,是否自願設置其他各類功能性委員會？</p> <p>(三)公司是否訂定董事會績效評估辦法及其評估方式,每年並定期進行績效評估？</p> <p>(四)公司是否定期評估簽證會計師獨立性？</p>	V	V	<p>成員包含法律、會計、金融等專業，並設有獨立董事二席。</p> <p>薪酬委員會已於100.10.24董事會決議完成設置。針對審計委員會及其他各類功能性委員會的設置，目前視需求評估中。</p> <p>已訂定標準，經薪酬委員會通過並定期評估。</p> <p>董事會定期評估簽證會計師，以確保其獨立性。</p>	符合上市上櫃公司治理實務守則規定。
<p>四、公司是否建立與利害關係人溝通管道,及於公司網站設置利害關係人專區,並妥適回應利害關係人所關切之重要企業社會責任議題？</p>	V		<p>公司對往來金融機構、債權人皆提供充足的資訊，對於員工亦有順暢的溝通管道，並依規定將相關取得與處分資產、背書保證等資訊揭露於交易所網站，讓利害關係人有足夠的資訊作判斷以維其權益。</p> <p>關係人專區網址： http://www.szs.com.tw/service/service_index.aspx</p>	符合上市上櫃公司治理實務守則規定。
<p>五、公司是否委任專業股務代辦機構辦理股東會事務？</p>	V		<p>已委任台新國際商業銀行股份有限公司股務代理部。</p>	符合上市上櫃公司治理實務守則規定
<p>六、資訊公開</p> <p>(一)公司是否架設網站,揭露財務業務及公司治理資訊？</p> <p>(二)公司是否採行其他資訊揭露之方式(如架設英文網</p>	V	V	<p>公司財務業務及相關揭露事項，均依規定揭露於交易所網站。</p> <p>公司架設之網站係採中英文雙語界面，指定專人負責資訊的揭露，並落實發言人制度，設有發</p>	符合上市上櫃公司治理實務守則規定

評估項目	運作情形			與上市上櫃公司治理實務守則差異情形及原因
	是	否	摘要說明	
站、指定專人負責公司資訊之蒐集及揭露、落實發言人制度、法人說明會過程放置公司網站等)？			<p>言人及代理發言人，「內部重大資訊處理作業辦法」已經董事會通過並於公司內部網站備供查詢。</p> <p>法人說明會截至目前未有自辦法人說明會，另受邀參加之活動均將簡報公告於公開資訊觀測站及公司網站。</p> <p>公司網站申訴管道： http://www.szs.com.tw/service/service_index.aspx</p>	
七、公司是否有其他有助於瞭解公司治理運作情形之重要資訊(包括但不限於員工權益、僱員關懷、投資者關係、供應商關係、利害關係人之權利、董事及監察人進修之情形、風險管理政策及風險衡量標準之執行情形、客戶政策之執行情形、公司為董事及監察人購買責任保險之情形等)？	V		<p>(一) 每三個月召開一次勞資協調會議，以加強勞資溝通，保障勞工權益。</p> <p>(二) 設有職工福利委員會，積極推動各項員工福利。</p> <p>(三) 設有專任護士醫生臨廠服務，以確保員工工作職廠安全。</p> <p>(四) 設有勞工安全衛生委員會，委員會每三個月至少開會一次，依法令辦理各項勞工安全衛生事項。</p> <p>(五) 本公司已取得ISO14001環境管理系統及「PAS2050:2011 碳足跡」之認證，並秉持珍惜自然資源的精神，朝向污染預防及持續改善的方向努力。</p> <p>(六) 改善生產製程技術，引進符合歐盟ROHS環保材料。</p> <p>(七) 本公司已於94年股東常會通過，為配合公司治理，替董事、監察人及重要經理人購買責任保險，以強化股東權益之保障。</p>	符合相關法令規定。

評估項目	運作情形			與上市上櫃公司治理實務守則差異情形及原因
	是	否	摘要說明	
八、公司是否有公司治理自評報告或委託其他專業機構之公司治理評鑑報告？（若有，請敘明其董事會意見、自評或委外評鑑結果、主要缺失或建議事項及改善情形）		V	本公司董事及監察人均具備相關專業知識，並依公司治理實務守則規定持續進修相關課程；董事會每季至少開會一次，董事出席與監察人列席狀況良好；公司內部控制及風險管理制度與必要之管理規章辦法都需由董事會核決，本公司除專注本業經營發展外，並重視善盡公司之社會責任，如消費者權益及社會公益等。	尚無重大差異。

(四)公司如有設置薪酬委員會者，應揭露其組成、職責及運作情形：

1.薪資報酬委員會成員資料

身分別	姓名	是否具有五年以上工作經驗及下列專業資格			符合獨立性情形（註1）								兼任其他公開發行公司獨立董家數	備註（註2）	
		商務、財務、會計或公司業務所需之公私立大專院校講師以上	法官、檢察官、律師、會計師或其他與公司業務所需之國家考試及領有證書之專門職業及技術人員	具有商務、財務、會計或公司業務所需之工作經驗	1	2	3	4	5	6	7	8			
委員	張元龍		V	V	V	V	V	V	V	V	V	V	V	-	NA
獨立董事	鄭志發		V	V	V	V	V	V	V	V	V	V	V	3	NA
獨立董事	盧政忠			V	V	V	V	V	V	V	V	V	V	-	NA

註1：各成員於選任前二年及任職期間符合下述各條件者，於各條件代號下方空格中打

- (1) 非為公司或其關係企業之受僱人。
- (2) 非公司或其關係企業之董事、監察人。但如為公司或其母公司、公司直接及間接持有表決權之股份超過百分之五十之子公司之獨立董事者，不在此限。
- (3) 非本人及其配偶、未成年子女或以他人名義持有公司已發行股份總額百分之一以上或持股前十名之自然人股東。
- (4) 非前三款所列人員之配偶、二親等以內親屬或三親等以內直系血親。
- (5) 非直接持有公司已發行股份總額百分之五以上法人股東之董事、監察人或受僱人，或持股前五名法人股東之董事、監察人或受僱人。

(6) 非與公司有財務或業務往來之特定公司或機構之董事（理事）、監察人（監事）、經理人或持股百分之五以上股東。

(7) 非為公司或其關係企業提供商務、法務、財務、會計等服務或諮詢之專業人士、獨資、合夥、公司或機構之企業主、合夥人、董事（理事）、監察人（監事）、經理人及其配偶。

(8) 未有公司法第 30 條各款情事之一。

註 2：若成員身分別係為董事，符合「股票上市或於證券商營業處所買賣公司薪資委員會設置及行使職權辦法」第 6 條第 5 項之規定者於下方空格中打“√”。

2. 薪資報酬委員會運作情形資訊

(1) 本公司之薪資報酬委員會委員計 3 人。

(2) 本屆委員任期：102 年 6 月 21 日至 105 年 6 月 12 日，最近年度薪資報酬委員會開會 2 次，委員資格及出席情形如下：

職稱	姓名	實際出席次數	委託出席次數	實際出席率(%)	備註
委員／召集人	鄭志發	2	—	100	
委員	盧政忠	2	—	100	
委員	張元龍	2	—	100	

一、其他應記載事項：

(一) 董事會如不採納或修正薪資報酬委員會之建議，應敘明董事會日期、期別、議案內容、董事會決議結果以及公司對薪資報酬委員會意見之處理（如董事會通過之薪資報酬優於薪資報酬委員會之建議，應敘明其差異情形及原因）：無。

(二) 薪資報酬委員會之議決事項，如成員有反對或保留意見且有紀錄或書面聲明者，應敘明薪資報酬委員會日期、期別、議案內容、所有成員意見及對成員意見之處理：無。

二、薪酬委員會之組成及職責：

(一) 本委員會成員均符合薪酬委員會職權辦法第五條規定之專業資格及工作經驗，且符合薪酬委員會職權辦法第六條規定之情事。

(二) 職權：

- 1、訂定並定期檢討董事、監察人及經理人績效評估與薪資報酬之政策、制度、標準與結構。
- 2、定期評估並訂定董事、監察人及經理人之薪資報酬。
- 3、不定期檢討本組織規程並提出修正建議。

(五)履行社會責任情形：

項 目	運 作 情 形		與上市上櫃公司企業社會責任實務守則差異情形及原因	
	是	否		
<p>一、落實公司治理</p> <p>(一) 公司是否訂定企業社會責任政策或制度，以及檢討實施成效？</p>	V		<p>為環境資源保護、工作環境提升、員工關係維護、道德規範、供應商企業社會責任認知等相關議題投入企業資源，公司已訂定企業社會責任實務守則並於100年6月起施行，以「節約、創新、關懷、永續」為社會責任政策。</p> <p>本公司將做好所重視的環保與社會責任，同時符合本公司ISO 14001及 QC080000等各項環安衛相關辦法。宣導及建立管理辦法勾勒出新日興對於各項企業社會責任的具體內容，包含商業道德、環境保護與衛生安全、員工關係、公司治理及社會參與等，並持續追求SA8000社會責任標準認證要求。</p>	尚無重大差異。
<p>(二) 公司是否定期舉辦社會責任教育訓練？</p>	V		<p>公司定期舉辦勞工權益、工安等教育訓練。</p>	尚無重大差異。
<p>(三) 公司是否設置推動企業社會責任專(兼)職單位，並由董事會授權高階管理階層處理，及向董事會報告處理情形？</p>	V		<p>成立「企業社會責任委員會」，由本公司各單位主管組成，為本公司企業社會責任政策及相關程序最高權責單位。依「企業社會責任宣導及管理辦法」每年至少召開一次管理審查會議檢視上年度企業社會責任內容與目標實踐程度，並視情況調整與修正次年度新日興企業社會責任辦法與設定執行目標與管理方案，並提報董事會。</p>	尚無重大差異。
<p>(四) 公司是否訂定合理薪資報酬政策，並將員工績效考核制度與企業社會責任政策結合，及設立明確有效之獎勵與懲戒制度？</p>	V		<p>公司設立勞資協調會議之溝通機制，並訂定員工溝通管理辦法、員工獎懲辦法、績效管理辦法等。</p>	尚無重大差異。

項 目	運 作 情 形		與上市上櫃公司企業社會責任實務守則差異情形及原因				
	是	否					
<p>二、發展永續環境</p> <p>(一) 公司是否致力於提升各項資源之利用效率，並使用對環境負荷衝擊低之再生物料？</p> <p>(三) 公司是否注意氣候變遷對營運活動之影響，並執行溫室氣體盤查、制定公司節能減碳及溫室氣體減量策略？</p>	V	<p>公司努力引進符合歐盟ROHS環保材料並取得IECQC 080000產品無有害物質管理系統之認證。</p>	尚無重大差異。				
	V	<p>公司相關環境管理策略已取得ISO14064溫室氣體管理系統及PAS2050:2011 產品碳足跡認證。</p> <p>企業對於因應氣候變遷或溫室氣體管理之策略 積極與供應商客戶合作，全面降低產品對環境的衝擊，從原物料生產、運輸、產品生產、產品運輸、產品使用至產品廢棄後處理等，所有過程對環境所造成的衝擊均納入考量。當這些環境績效呈現在產品面時，產品的碳足跡或其他環境衝擊足跡等都是重要的指標。本公司宣導並全員參與此活動，亦做好有害物質管理、污染預防、節能、節水與減廢等要求，以期使能與供應商形成了綠色供應鏈。 溫室氣體排放量減量目標：期望能達成每年較上一年每製程產品，溫室氣體排放量減少1~2%。</p> <p>節水策略 公司每年都在推動節約用水與水循環使用，在生活與製程方面都有節約方式。 生活方面： 1. 水龍頭加裝省水裝置 2. 飲用水過濾水清潔廁所使用 製程方面： 1. 廢水處理後回收至現場使用</p> <table style="margin-left: auto; margin-right: auto;"> <tr> <td style="text-align: center;">103 年</td> <td style="text-align: center;">104 年</td> </tr> <tr> <td style="text-align: center;">4,827</td> <td style="text-align: center;">7,947</td> </tr> </table> <p>2. 製造現場用水節約</p>	103 年	104 年	4,827	7,947	尚無重大差異。
103 年	104 年						
4,827	7,947						

項 目	運 作 情 形		與上市上櫃公司企業社會責任實務守則差異情形及原因	
	是	否		
三、維護社會公益				
(一) 公司是否依照相關法規及國際人權公約，制定相關之管理政策與程序？	V		本公司遵守相關勞動法規，保障員工之合法權益，對於公司政策之宣導、員工的意見了解皆採開放雙向溝通方式進行。	尚無重大差異。
(二) 公司是否建置員工申訴機制及管道，並妥適處理？	V		本公司員工申訴機制及管道均訂定於相關規範(如「員工申訴作業辦法」…)並定期宣導公司員工。	尚無重大差異。
(三) 公司是否提供員工安全與健康之工作環境，並對員工定期實施安全與健康教育？	V		本公司之工作環境取得ISO 14001：環境管理系統、OHSAS 18001：職業安全衛生系統、CNC15506 台灣職業安全衛生管理系統之認證，員工定期教育之實施均符合其規範。	尚無重大差異。
(四) 公司是否建立員工定期溝通之機制，並以合理方式通知對員工可能造成重大影響之營運變動？	V		公司定期召開勞資會議，公司之重大決策均即時公告並說明。	尚無重大差異。
(五) 公司是否為員工建立有效之職涯能力發展培訓計畫？	V		公司訂有「教育訓練體系規劃與執行辦法」定期評估並訂定員工教育訓練計畫。	尚無重大差異。
(六) 公司是否就研發、採購、生產、作業及服務流程等制定相關保護消費者權益政策及申訴程序？	V		公司之客戶主要係NB及LCD之代工廠，未直接接觸一般消費者，但以完整之產品製程組合、靈活快速之對應能力取得與客戶間建立長期良好之合作默契。	尚無重大差異。
(七) 對產品與服務之行銷及標示，公司是否遵循相關法規及國際準則？	V		本公司的顧客遍及全球，以偕同世界各大廠商研發各項產品零件為目標，已符合ISO 9001：2008 品質管理系統之相關認證標準，並持續配合客戶之需求、相關法規及國際準則。	尚無重大差異。

項 目	運 作 情 形		與上市上櫃公司企業社會責任實務守則差異情形及原因	
	是	否		
(八) 公司與供應商來往 前，是否評估供應商 過去有無影響環境與 社會之紀錄？	V		為保護地球環境及降低對生態系統的破壞，並使產品能符合歐盟ROHS及其他相關環境認證等規範之要求，供應商來往前均依本公司符合環保、安全或衛生相關認證之「協力廠商管理程序」評鑑之，原物料供應商皆簽署限用物質承諾保證書，承諾其供應之產品設計及製造方面均嚴守環境保護法律及規範，並與本公司共同努力達到世界環境保護政策之標準，有效管控原料和製程，保證其所提供之產品均符合ROHS之規範，並於每年供應商大會中提出該年度的企業社會責任政策與目標。	尚無重大差異。
(九) 公司與其 主要供應商之 契約是否包含 供應商如涉及 違反其企業社 會責任政策， 且對環境與 社會有顯著影 響時，得隨時 終止或解除契 約之條款？	V		相關契約均經法務單位覆核，並於標準契約中建置符合客戶需求及相關規範之條款。	尚無重大差異。
四、加強資訊揭露 (一) 公司是否於其網站及 公開資訊觀測站等處 揭露具攸關性及可靠 性之企業社會責任相 關資訊？			已於公司網站設置企業社會責任專區，以「節約、創新、關懷、永續」是新日興對於社會責任實踐的方向，也是在營運與管理上的重要方針。 網址： http://www.szs.com.tw/CSR/ContinuingButy.aspx	尚無重大差異。
五、公司如依據「上市上櫃公司企業社會責任實務守則」訂有本身之企業社會責任守則者，請敘明其運作與所訂守則之差異情形：尚無重大差異。				

項 目	運 作 情 形			與上市上櫃公司企業社會責任實務守則差異情形及原因
	是	否	摘 要 說 明	
<p>六、其他有助於瞭解企業社會責任運作情形之重要資訊（如公司對環保、社區參與、社會貢獻、社會服務、社會公益、消費者權益、人權、安全衛生與其他社會責任活動所採行之制度與措施及履行情形）：</p> <ol style="list-style-type: none"> 1. 環保、安全衛生：本公司於民國 102 年導入 ISO14001/OHSAS18001 環境管理系統之認證，並秉持珍惜自然資源的精神，朝向污染預防及持續改善的方向努力。公司未來將朝向綠色研發設計、產品環保標章認證、產品生命週期評估等環境績效方針努力。 2. 消費者權益及關係：公司之客戶主要係 NB 及 LCD 之代工廠，未直接接觸一般消費者，但以完整之產品製程組合、靈活快速之對應能力取得與客戶間建立長期良好之合作默契。 3. 配合國際社會責任 CSR 趨勢，導入人性化管理。 				
<p>七、公司產品或企業社會責任報告書如有通過相關驗證機構之查證標準，應加以敘明：本公司截至目前已通過ISO9001品質管理系統、ISO14001環境管理系統、ISO 14064溫室氣體管理系統、IECQ QC080000：2012產品無有害物質管理系統認證及PAS2050：2011產品碳足跡認證。</p>				

(六)公司履行誠信經營情形及採行措施：本公司企業文化元素為「誠信」、「創新」、「專業」、「圓融」，自民國 54 年起秉著踏實經營穩健成長的理念，從單一行業的開創，到目前多角化的經營，皆是力爭上游及努力學習持續改善的成果。

落實誠信經營情形

項 目	運 作 情 形			與上市上櫃公司誠信經營守則差異情形及原因
	是	否	摘 要 說 明	
<p>一、訂定誠信經營政策及方案</p> <p>(一) 公司是否於規章及對外文件中明示誠信經營之政策、作法，以及董事會與管理階層積極落實經營政策之承諾？</p>	V		誠信為本公司企業文化元素，於公司網站均已明確揭示，董事會與管理階層均依公司方針持續運作。	無。

項 目	運 作 情 形		與上市上櫃公司誠信經營守則差異情形及原因
	是	否	
<p>(二) 公司是否訂定防範不誠信行為方案，並於各方案內明定作業程序、行為指南、違規之懲戒及申訴制度，且落實執行？</p> <p>(三) 公司是否對「上市上櫃公司誠信經營守則」第七條第二項各款或其他營業範圍內具較高不誠信行為風險之營業活動，採行防範措施？</p>	V	V	
<p>二、落實誠信經營</p> <p>(一) 公司是否評估往來對象之誠信紀錄，並於其與往來交易對象簽訂之契約中明訂誠信行為條款？</p> <p>(二) 公司是否設置隸屬董事會之推動企業誠信經營專(兼)職單位，並定期向董事會報告其執行情形？</p> <p>(三) 公司是否制定防止利益衝突政策、提供適當陳述管道，並落實執行？</p>	V	V	無。
<p>(四) 公司是否為落實誠信經營已建立有效的會計制度、內部控制制度，並由內部稽核單位定期查核，或委託會計師執行查核？</p>	V		

項 目	運 作 情 形		與上市上櫃公司誠信經營守則差異情形及原因
	是	否	
(五) 公司是否定期舉辦誠信經營之內、外部之教育訓練？	V		公司新進員工均進行宣導，並定期規劃全體員工相關宣導。
三、公司檢舉制度之運作情形			無。
(一) 公司是否訂定具體檢舉及獎勵制度，並建立便利檢舉管道，及針對被檢舉對象指派適當之受理專責人員？	V		公司訂定「員工申訴作業辦法」，可以匿名檢舉方式透過員工意見箱、電子檢舉信箱、電話等申訴檢舉管道，並由管理中心專責受理，公司將全力保密及並予適當之獎勵。對於違反從業道德或有舞弊情事者，依辦法予以適當的處分相關道德規範及懲戒均明訂於公司管理之規章並定期宣導。
(二) 公司是否訂定受理檢舉事項之調查標準作業程序及相關保密機制？	V		公司申訴檢舉管道、調查機制及獎懲均明訂於公司管理之規章。
(三) 公司是否採取保護檢舉人不因檢舉而遭受不當處置之措施？	V		公司相關保密及保護檢舉人措施明訂於公司管理之規章。
四、加強資訊揭露 (一) 公司是否於其網站及公開資訊觀測站，揭露其所訂誠信經營守則內容及推動成效？	V		無。 本公司誠信經營守則已經董事會通過，並提報103年度股東常會，內容揭露於公司網站及公開資訊觀測站。
五、公司如依據「上市上櫃公司誠信經營守則」訂有本身之誠信經營守則者，請敘明其運作與所訂守則之差異情形：本公司誠信經營守則已經董事會通過，並提報103年度股東常會，截至目前尚無重大差異。			
六、其他有助於瞭解公司誠信經營運作情形之重要資訊（如公司對商業往來廠商宣導公司誠信經營決心、政策及邀請其參與教育訓練、檢討修正公司訂定之誠信經營守則等情形）：創新、誠信、專業、圓融精神為本公司之核心企業文化，公司誠信經營運作之宣導及執行已為本公司之主要方針。			

(七) 公司如有訂定公司治理守則及相關規章者，應揭露其查詢方式：公司訂有誠信經營及道德行為準則放在公司官網上。

(八) 最近年度及截至公開說明書刊印日止，與財務報告有關人士（包括董事長、總經理、會計主管及內部稽核主管等）辭職解任情形之彙總：

職稱	姓名	到職日期	辭職解任日期	辭職或解任原因
會計主管	翁世錦	95.06.15	104.10.30	個人生涯規劃
稽核主管	楊宏源	91.11.30	105.05.19	個人生涯規劃

(九) 其他足以增進對公司治理運作情形之瞭解的重要資訊：無。

會計師查核報告

新日興股份有限公司 公鑒：

新日興股份有限公司及其子公司民國 103 年及 102 年 12 月 31 日之合併資產負債表，暨民國 103 年及 102 年 1 月 1 日至 12 月 31 日之合併綜合損益表、合併權益變動表與合併現金流量表，業經本會計師查核竣事。上開合併財務報表之編製係管理階層之責任，本會計師之責任則為根據查核結果對上開合併財務報表表示意見。

本會計師係依照會計師查核簽證財務報表規則及一般公認審計準則規劃並執行查核工作，以合理確信合併財務報表有無重大不實表達。此項查核工作包括以抽查方式獲取合併財務報表所列金額及所揭露事項之查核證據、評估管理階層編製合併財務報表所採用之會計原則及所作之重大會計估計，暨評估合併財務報表整體之表達。本會計師相信此項查核工作可對所表示之意見提供合理之依據。

依本會計師之意見，第一段所述合併財務報表在所有重大方面係依照證券發行人財務報告編製準則、有關法令、經金融監督管理委員會認可之國際財務報導準則、國際會計準則、解釋及解釋公告編製，足以允當表達新日興股份有限公司及其子公司民國 103 年及 102 年 12 月 31 日之合併財務狀況，暨民國 103 年及 102 年 1 月 1 日至 12 月 31 日之合併財務績效及合併現金流量。

新日興股份有限公司業已編製民國 103 及 102 年度之個體財務報表，並經本會計師出具無保留意見之查核報告在案，備供參考。

勤業眾信聯合會計師事務所
會計師 龔 雙 雄



龔 雙 雄

財政部證券暨期貨管理委員會核准文號
台財證六字第 0920123784 號

會計師 林 宜 慧



林 宜 慧

行政院金融監督管理委員會核准文號
金管證六字第 0940161384 號

中 華 民 國 104 年 3 月 6 日

新日興股份有限公司及子公司

合併資產負債表

民國 103 年及 102 年 1 月 1 日至 12 月 31 日

單位：新台幣仟元

代 碼 資 產	產	103年12月31日		102年12月31日	
		金 額	%	金 額	%
流動資產					
1100	現金及約當現金 (附註六)	\$ 2,193,531	15	\$ 1,882,957	14
1150	應收票據淨額 (附註十)	2,589	-	1,886	-
1170	應收帳款淨額 (附註十)	2,991,567	21	2,887,552	22
1200	其他應收款 (附註十)	100,733	1	54,798	-
130X	存貨 (附註十一)	701,407	5	640,483	5
1476	其他金融資產—流動 (附註九)	4,025,876	28	3,904,525	29
1479	其他流動資產 (附註十四)	89,073	1	95,297	1
11XX	流動資產總計	<u>10,104,776</u>	<u>71</u>	<u>9,467,498</u>	<u>71</u>
非流動資產					
1523	備供出售金融資產—非流動 (附註七)	52,500	-	52,500	1
1543	以成本衡量之金融資產—非流動 (附註八)	17,149	-	-	-
1600	不動產、廠房及設備 (附註十二)	3,647,798	26	3,380,087	25
1760	投資性不動產淨額 (附註十三)	284,424	2	289,425	2
1840	遞延所得稅資產 (附註二二)	7,661	-	9,789	-
1920	存出保證金 (附註二五)	16,527	-	25,022	-
1975	預付退休金—非流動	1,245	-	4,433	-
1990	其他非流動資產 (附註十四)	173,523	1	96,500	1
15XX	非流動資產總計	<u>4,200,827</u>	<u>29</u>	<u>3,857,756</u>	<u>29</u>
1XXX	資 產 總 計	<u>\$ 14,305,603</u>	<u>100</u>	<u>\$ 13,325,254</u>	<u>100</u>
代 碼 負 債 及 權 益					
流動負債					
2100	短期借款 (附註十五)	\$ 853,747	6	\$ 926,034	7
2150	應付票據 (附註十七)	18,898	-	30,591	-
2170	應付帳款 (附註十七)	1,317,285	10	1,197,069	9
2219	其他應付款 (附註十八)	745,001	5	659,323	5
2220	其他應付款項—關係人 (附註二八)	-	-	214	-
2230	當期所得稅負債	147,311	1	101,167	1
2320	一年內到期之長期借款及應付公司債 (附註十六)	-	-	201,730	1
2399	其他流動負債 (附註十八)	11,493	-	6,520	-
21XX	流動負債總計	<u>3,093,735</u>	<u>22</u>	<u>3,122,648</u>	<u>23</u>
非流動負債					
2570	遞延所得稅負債 (附註二二)	358,470	2	324,000	3
2645	存入保證金 (附註二五)	832	-	1,037	-
25XX	非流動負債總計	<u>359,302</u>	<u>2</u>	<u>325,037</u>	<u>3</u>
2XXX	負債總計	<u>3,453,037</u>	<u>24</u>	<u>3,447,685</u>	<u>26</u>
歸屬於本公司業主之權益 (附註二十)					
股 本					
3110	普通股股本	1,787,253	12	1,752,697	13
3130	債券換股權利證書	-	-	5,971	-
3100	股本總計	<u>1,787,253</u>	<u>12</u>	<u>1,758,668</u>	<u>13</u>
資本公積					
3200	資本公積	<u>3,839,585</u>	<u>27</u>	<u>3,668,070</u>	<u>27</u>
保留盈餘					
3310	法定盈餘公積	896,209	6	808,812	6
3320	特別盈餘公積	149,504	1	149,504	1
3350	未分配盈餘	3,917,367	28	3,409,677	26
3300	保留盈餘總計	<u>4,963,080</u>	<u>35</u>	<u>4,367,993</u>	<u>33</u>
3400	其他權益	257,632	2	75,609	1
31XX	本公司業主權益總計	<u>10,847,550</u>	<u>76</u>	<u>9,870,340</u>	<u>74</u>
36XX	非控制權益	<u>5,016</u>	<u>-</u>	<u>7,229</u>	<u>-</u>
3XXX	權益總計	<u>10,852,566</u>	<u>76</u>	<u>9,877,569</u>	<u>74</u>
負債與權益總計		<u>\$ 14,305,603</u>	<u>100</u>	<u>\$ 13,325,254</u>	<u>100</u>

後附之附註係本合併財務報告之一部分。

董事長：呂勝男



經理人：林清正



會計主管：翁世錦



新日興股份有限公司及子公司

合併綜合損益表

民國 103 年及 102 年 1 月 1 日至 12 月 31 日

單位：新台幣仟元，惟
每股盈餘為元

代 碼		103年度		102年度	
		金 額	%	金 額	%
4000	營業收入	\$ 7,906,320	100	\$ 7,767,823	100
5000	營業成本	<u>5,754,622</u>	<u>73</u>	<u>5,770,550</u>	<u>74</u>
5900	營業毛利	<u>2,151,698</u>	<u>27</u>	<u>1,997,273</u>	<u>26</u>
	營業費用				
6100	推銷費用	333,866	4	271,227	4
6200	管理費用	479,193	6	498,460	6
6300	研究發展費用	<u>151,729</u>	<u>2</u>	<u>151,709</u>	<u>2</u>
6000	營業費用合計	<u>964,788</u>	<u>12</u>	<u>921,396</u>	<u>12</u>
6900	營業淨利	<u>1,186,910</u>	<u>15</u>	<u>1,075,877</u>	<u>14</u>
	營業外收入及支出				
7010	其他收入（附註二一）	162,940	2	160,784	2
7020	其他利益及損失（附註二一）	125,629	2	(16,101)	-
7050	財務成本（附註二一）	(15,156)	-	(26,088)	(1)
7060	採用權益法認列之關聯企業份額	<u>-</u>	<u>-</u>	<u>1,535</u>	<u>-</u>
7000	營業外收入及支出合計	<u>273,413</u>	<u>4</u>	<u>120,130</u>	<u>1</u>
7900	稅前淨利	1,460,323	19	1,196,007	15
7950	所得稅費用（附註二二）	<u>327,017</u>	<u>4</u>	<u>327,832</u>	<u>4</u>
8200	本期淨利	<u>1,133,306</u>	<u>15</u>	<u>868,175</u>	<u>11</u>

（接次頁）

(承前頁)

代 碼		103年度		102年度	
		金	額 %	金	額 %
	其他綜合損益				
8310	國外營運機構財務報表 換算之兌換差額	\$ 182,023	2	\$ 209,098	3
8360	確定福利之精算損益	(4,256)	-	(3,408)	-
8300	本年度其他綜合損 益 (稅後淨額)	<u>177,767</u>	<u>2</u>	<u>205,690</u>	<u>3</u>
8500	本期綜合損益總額	<u>\$ 1,311,073</u>	<u>17</u>	<u>\$ 1,073,865</u>	<u>14</u>
	淨利歸屬於：				
8610	本公司業主	\$ 1,135,519	14	\$ 873,976	11
8620	非控制權益	(2,213)	-	(5,801)	-
8600		<u>\$ 1,133,306</u>	<u>14</u>	<u>\$ 868,175</u>	<u>11</u>
	綜合損益總額歸屬於：				
8710	本公司業主	\$ 1,313,286	17	\$ 1,079,666	14
8720	非控制權益	(2,213)	-	(5,801)	-
8700		<u>\$ 1,311,073</u>	<u>17</u>	<u>\$ 1,073,865</u>	<u>14</u>
	每股盈餘 (附註二三)				
9750	基 本	<u>\$ 6.36</u>		<u>\$ 5.00</u>	
9850	稀 釋	<u>\$ 6.28</u>		<u>\$ 4.86</u>	

後附之附註係本合併財務報告之一部分。

董事長：呂勝男



經理人：林清正



會計主管：翁世錦



單位：新台幣千元



新日興證券股份有限公司

民國 103 年 12 月 31 日

代碼	屬於本公司		本公司		業主		之		權益		其他權益項目		歸屬於母公司		權益總額	
	普通股	債權	資本	公積	法定盈餘公積	留特別盈餘公積	盈餘	未分配盈餘	盈餘	國外營運機構	國外營運機構	之兌換	業主權益總計	非控制權益	權益總額	總額
	\$	\$	\$	\$	\$	\$	\$	\$	\$	\$	\$	\$	\$	\$	\$	\$
A1	1,725,349	13,105	3,543,225	-	710,714	-	-	149,978	(149,978)	3,569,016	133,489	-	9,427,920	13,030	9,440,950	
B3	-	-	-	-	-	-	149,978	-	-	-	-	-	-	-	-	-
B17	-	-	-	-	-	-	474	-	-	474	-	-	-	-	-	-
B1	-	-	-	-	98,098	-	-	-	-	98,098	-	-	-	-	-	-
B5	-	-	-	-	-	-	-	-	-	782,305	-	-	-	-	-	-
D1	-	-	-	-	-	-	-	-	-	873,976	-	-	-	-	-	-
D3	-	-	-	-	-	-	-	-	-	3,408	-	-	-	-	-	-
D5	-	-	-	-	-	-	-	-	-	870,568	-	-	-	-	-	-
I1	14,243	5,971	124,845	-	-	-	-	-	-	-	-	-	-	-	-	-
I3	13,105	(13,105)	-	-	-	-	-	-	-	-	-	-	-	-	-	-
M3	-	-	-	-	-	-	-	-	-	-	504	-	-	-	-	-
Z1	1,752,697	5,971	3,668,070	149,504	808,812	-	-	3,409,677	-	75,609	-	9,870,340	7,229	9,877,569		
B1	-	-	-	-	87,397	-	-	(87,397)	-	-	-	-	-	-	-	-
B5	-	-	-	-	-	-	-	(536,176)	-	-	-	-	-	-	-	-
D1	-	-	-	-	-	-	-	1,135,519	-	-	-	-	-	-	-	-
D3	-	-	-	-	-	-	-	(4,256)	-	-	-	-	-	-	-	-
D5	-	-	-	-	-	-	-	1,131,263	-	-	-	-	-	-	-	-
I1	28,585	-	171,515	-	-	-	-	-	-	-	-	-	-	-	-	-
I3	5,971	(5,971)	-	-	-	-	-	-	-	-	-	-	-	-	-	-
Z1	1,787,253	-	3,839,585	149,504	896,209	-	-	3,917,367	-	257,632	-	10,847,550	5,016	10,852,566		



董事長：呂勝男



經理人：林清正

會計主管：翁世錦

後附之附註係本合併財務報告之一部分。

新日興股份有限公司及子公司

合併現金流量表

民國 103 年及 102 年 1 月 1 日至 12 月 31 日

單位：新台幣仟元

代 碼		103 年度	102 年度
	營業活動之現金流量		
A10000	本期稅前淨利	\$ 1,460,323	\$ 1,196,007
A20010	不影響現金流量之收益費損項目		
A20100	折舊費用	499,147	509,090
A20200	攤提費用	1,601	1,561
A20400	透過損益按公允價值衡量金融 資產及負債之淨利益	-	(20,091)
A20900	財務成本	15,156	26,088
A22300	採用權益法認列之關聯企業利 益之份額	-	(1,535)
A21200	利息收入	(121,086)	(84,822)
A21300	股利收入	(500)	(2,000)
A22500	處分及報廢不動產、廠房及設 備損失	52,009	40,673
A23200	處分採權益法之投資利益	-	(818)
A30000	與營業活動相關之資產／負債變動 數		
A31130	應收票據(增加)減少	(703)	183
A31150	應收帳款(增加)減少	(104,015)	197,056
A31180	其他應收款增加	(11,875)	(7,116)
A31200	存貨(增加)減少	(60,924)	205,817
A31990	預付退休金—非流動增加	(1,068)	(5,731)
A31240	其他流動資產減少	6,224	31,712
A32130	應付票據減少	(11,693)	(3,370)
A32150	應付帳款增加(減少)	120,216	(130,597)
A32180	其他應付款項增加	86,612	5,504
A32190	其他應付款—關係人(減少) 增加	(214)	110
A32230	其他流動負債增加(減少)	4,973	(23,171)
A33000	營運產生之現金流入	1,934,183	1,934,550
A33100	收取之利息	88,139	82,844
A33200	收取之股利	500	2,000

(接次頁)

(承前頁)

代 碼		103 年度	102 年度
A33300	支付之利息	(\$ 16,378)	(\$ 21,754)
A33500	支付之所得稅	(246,711)	(448,786)
AAAA	營業活動之淨現金流入	<u>1,759,733</u>	<u>1,548,854</u>
	投資活動之現金流量		
B01200	取得以成本衡量之金融資產	(17,149)	-
B01900	處分關聯企業之淨現金流入	-	17,690
B02700	取得不動產、廠房及設備	(996,445)	(585,473)
B02800	處分不動產、廠房及設備	217,231	122,032
B03700	存出保證金增加	(18,053)	(17,844)
B03800	存出保證金減少	27,277	25,635
B06500	其他金融資產(增加)減少	(121,351)	157,320
B06700	其他非流動資產(增加)減少	(81,217)	124,333
BBBB	投資活動之淨現金流出	<u>(989,707)</u>	<u>(156,307)</u>
	籌資活動之現金流量		
C00100	短期借款增加	1,416,402	242,444
C00200	短期借款減少	(1,518,505)	(998,993)
C04500	發放現金股利	(536,176)	(782,305)
C01300	償還公司債	(1,900)	-
C03000	存入保證金增加	42	1,744
C03100	存入保證金減少	(277)	(2,709)
CCCC	籌資活動之淨現金流出	<u>(640,414)</u>	<u>(1,539,819)</u>
DDDD	匯率變動對現金及約當現金之影響	<u>180,962</u>	<u>194,220</u>
EEEE	本期現金及約當現金增加數	310,574	46,948
E00100	期初現金及約當現金餘額	<u>1,882,957</u>	<u>1,836,009</u>
E00200	期末現金及約當現金餘額	<u>\$ 2,193,531</u>	<u>\$ 1,882,957</u>

後附之附註係本合併財務報告之一部分。

董事長：呂勝男



經理人：林清正



會計主管：翁世錦



會計師查核報告

新日興股份有限公司 公鑒：

新日興股份有限公司及其子公司民國 104 年及 103 年 12 月 31 日之合併資產負債表，暨民國 104 年及 103 年 1 月 1 日至 12 月 31 日之合併綜合損益表、合併權益變動表與合併現金流量表，業經本會計師查核竣事。上開合併財務報表之編製係管理階層之責任，本會計師之責任則為根據查核結果對上開合併財務報表表示意見。

本會計師係依照會計師查核簽證財務報表規則及一般公認審計準則規劃並執行查核工作，以合理確信合併財務報表有無重大不實表達。此項查核工作包括以抽查方式獲取合併財務報表所列金額及所揭露事項之查核證據、評估管理階層編製合併財務報表所採用之會計原則及所作之重大會計估計，暨評估合併財務報表整體之表達。本會計師相信此項查核工作可對所表示之意見提供合理之依據。

依本會計師之意見，第一段所述合併財務報表在所有重大方面係依照證券發行人財務報告編製準則、經金融監督管理委員會認可之國際財務報導準則、國際會計準則、解釋及解釋公告編製，足以允當表達新日興股份有限公司及其子公司民國 104 年及 103 年 12 月 31 日之合併財務狀況，暨民國 104 年及 103 年 1 月 1 日至 12 月 31 日之合併財務績效及合併現金流量。

新日興股份有限公司業已編製民國 104 及 103 年度之個體財務報表，並經本會計師出具無保留意見之查核報告在案，備供參考。

勤業眾信聯合會計師事務所
會計師 龔 雙 雄

龔 雙 雄

財政部證券暨期貨管理委員會核准文號
台財證六字第 0920123784 號



會計師 林 宜 慧

林 宜 慧



行政院金融監督管理委員會核准文號
金管證六字第 0940161384 號

中 華 民 國 105 年 3 月 7 日

新日興股份有限公司及子公司

合併資產負債表

民國 104 年及 103 年 1 月 1 日至 12 月 31 日

單位：新台幣仟元

代 碼	資 產	104年12月31日		103年12月31日	
		金 額	%	金 額	%
	流動資產				
1100	現金及約當現金 (附註六)	\$ 2,444,932	14	\$ 2,193,531	15
1110	透過損益按公允價值衡量之金融資產-流動 (附註八)	2,838	-	-	-
1150	應收票據淨額 (附註十一)	2,572	-	2,589	-
1170	應收帳款淨額 (附註十一)	3,468,095	20	2,991,567	21
1200	其他應收款 (附註十一)	121,409	1	100,733	1
130X	存貨 (附註十二)	746,145	5	701,407	5
1476	其他金融資產-流動 (附註十)	4,132,289	24	4,025,876	28
1479	其他流動資產	41,778	-	89,073	1
11XX	流動資產總計	<u>10,960,058</u>	<u>64</u>	<u>10,104,776</u>	<u>71</u>
	非流動資產				
1523	備供出售金融資產-非流動 (附註七)	52,500	1	52,500	-
1543	以成本衡量之金融資產-非流動 (附註九)	-	-	17,149	-
1600	不動產、廠房及設備 (附註十四)	3,425,488	20	3,637,956	26
1760	投資性不動產淨額 (附註十五)	184,493	1	284,424	2
1840	遞延所得稅資產 (附註二三)	3,258	-	7,661	-
1920	存出保證金 (附註二六)	12,471	-	16,527	-
1975	淨確定福利資產-非流動 (附註二十)	-	-	1,245	-
1990	其他非流動資產 (附註十六)	2,380,359	14	183,365	1
15XX	非流動資產總計	<u>6,058,569</u>	<u>36</u>	<u>4,200,827</u>	<u>29</u>
1XXX	資 產 總 計	<u>\$ 17,018,627</u>	<u>100</u>	<u>\$ 14,305,603</u>	<u>100</u>
	負債及權益				
	流動負債				
2100	短期借款 (附註十七)	\$ 2,324,840	14	\$ 853,747	6
2120	透過損益按公允價值衡量之金融負債-流動 (附註八)	1,802	-	-	-
2150	應付票據	2,563	-	18,898	-
2170	應付帳款 (附註十八)	1,269,662	7	1,317,285	10
2219	其他應付款 (附註十九)	932,421	6	745,001	5
2230	當期所得稅負債 (附註二三)	365,998	2	147,311	1
2399	其他流動負債	77,523	-	11,493	-
21XX	流動負債總計	<u>4,974,809</u>	<u>29</u>	<u>3,093,735</u>	<u>22</u>
	非流動負債				
2570	遞延所得稅負債 (附註二三)	351,231	2	358,470	2
2640	淨確定福利負債 (附註二十)	1,443	-	-	-
2645	存入保證金	1,481	-	832	-
25XX	非流動負債總計	<u>354,155</u>	<u>2</u>	<u>359,302</u>	<u>2</u>
2XXX	負債總計	<u>5,328,964</u>	<u>31</u>	<u>3,453,037</u>	<u>24</u>
	歸屬於本公司業主之權益 (附註二一)				
	股本				
3110	普通股股本	1,787,253	11	1,787,253	12
3200	資本公積	3,517,879	21	3,839,585	27
	保留盈餘				
3310	法定盈餘公積	1,009,761	6	896,209	6
3320	特別盈餘公積	149,504	1	149,504	1
3350	未分配盈餘	5,018,967	29	3,917,367	28
3300	保留盈餘總計	<u>6,178,232</u>	<u>36</u>	<u>4,963,080</u>	<u>35</u>
3400	其他權益	206,299	1	257,632	2
31XX	本公司業主權益總計	<u>11,689,663</u>	<u>69</u>	<u>10,847,550</u>	<u>76</u>
36XX	非控制權益	-	-	5,016	-
3XXX	權益總計	<u>11,689,663</u>	<u>69</u>	<u>10,852,566</u>	<u>76</u>
	負債與權益總計	<u>\$ 17,018,627</u>	<u>100</u>	<u>\$ 14,305,603</u>	<u>100</u>

後附之附註係本合併財務報告之一部分。

董事長：呂勝男



經理人：林清正



會計主管：吳麗明



新日興股份有限公司及子公司

合併綜合損益表

民國 104 年及 103 年 1 月 1 日至 12 月 31 日

單位：新台幣仟元，惟
每股盈餘為元

代 碼		104年度		103年度	
		金 額	%	金 額	%
4000	營業收入	\$ 8,453,905	100	\$ 7,906,320	100
5000	營業成本	<u>5,481,242</u>	<u>65</u>	<u>5,754,622</u>	<u>73</u>
5900	營業毛利	<u>2,972,663</u>	<u>35</u>	<u>2,151,698</u>	<u>27</u>
	營業費用				
6100	推銷費用	308,835	4	333,866	4
6200	管理費用	455,737	5	479,193	6
6300	研究發展費用	<u>175,449</u>	<u>2</u>	<u>151,729</u>	<u>2</u>
6000	營業費用合計	<u>940,021</u>	<u>11</u>	<u>964,788</u>	<u>12</u>
6900	營業淨利	<u>2,032,642</u>	<u>24</u>	<u>1,186,910</u>	<u>15</u>
	營業外收入及支出				
7010	其他收入（附註二二）	138,317	2	162,940	2
7020	其他利益及損失（附註 二二）	(48,145)	(1)	125,629	2
7050	財務成本（附註二二）	(13,377)	-	(15,156)	-
7000	營業外收入及支出 合計	<u>76,795</u>	<u>1</u>	<u>273,413</u>	<u>4</u>
7900	稅前淨利	2,109,437	25	1,460,323	19
7950	所得稅費用（附註二三）	<u>496,685</u>	<u>6</u>	<u>327,017</u>	<u>4</u>
8200	本期淨利	<u>1,612,752</u>	<u>19</u>	<u>1,133,306</u>	<u>15</u>

（接次頁）

(承前頁)

代 碼		104年度		103年度	
		金 額	%	金 額	%
	其他綜合損益				
8310	不重分類至損益之項目				
8311	確定福利計畫之再 衡量數	(\$ 4,450)	-	(\$ 4,256)	-
8360	後續可能重分類至損益 之項目				
8361	國外營運機構財務 報表換算之兌換 差額	(51,333)	(1)	182,023	2
8300	本年度其他綜合損 益	(55,783)	(1)	177,767	2
8500	本期綜合損益總額	<u>\$ 1,556,969</u>	<u>18</u>	<u>\$ 1,311,073</u>	<u>17</u>
	淨利歸屬於：				
8610	本公司業主	\$ 1,612,798	19	\$ 1,135,519	14
8620	非控制權益	(46)	-	(2,213)	-
8600		<u>\$ 1,612,752</u>	<u>19</u>	<u>\$ 1,133,306</u>	<u>14</u>
	綜合損益總額歸屬於：				
8710	本公司業主	\$ 1,557,015	18	\$ 1,313,286	17
8720	非控制權益	(46)	-	(2,213)	-
8700		<u>\$ 1,556,969</u>	<u>18</u>	<u>\$ 1,311,073</u>	<u>17</u>
	每股盈餘 (附註二四)				
9750	基 本	<u>\$ 9.02</u>		<u>\$ 6.36</u>	
9850	稀 釋	<u>\$ 8.96</u>		<u>\$ 6.28</u>	

後附之附註係本合併財務報告之一部分。

董事長：呂勝男



經理人：林清正



會計主管：吳麗明





新日興股份有限公司及子公司

合併權益變動表

民國 104 年及 103 年 1 月 1 日至 12 月 31 日

單位：新台幣仟元

代碼	屬 於 本 公 司 業 主 之 權 益		業 務 主 體 之 權 益		歸 屬 於 母 公 司 業 主 權 益 總 計		非 控 制 權 益		權 益 總 額		
	普 通 股 本	債 券 換 證 書	資 本 公 積	保 法 定 盈 餘 公 積	留 特 別 盈 餘 公 積	盈 未 分 配 盈 餘	其 他 權 益 項 目	外 營 運 機 構 財 務 報 表 換 算 之 兌 換 差 額	歸 屬 於 母 公 司 業 主 權 益 總 計	非 控 制 權 益	權 益 總 額
A1	\$ 1,752,697	\$ 5,971	\$ 3,668,070	\$ 808,812	\$ 149,504	\$ 3,409,677	\$ 75,609	\$ 9,870,340	\$ 7,229	\$ 9,877,569	
B1	-	-	-	87,397	-	(87,397)	-	-	-	-	-
B5	-	-	-	-	-	(536,176)	-	(536,176)	-	(536,176)	-
D1	-	-	-	-	-	1,135,519	-	1,135,519	(2,213)	1,133,306	-
D3	-	-	-	-	-	(4,256)	182,023	177,767	-	177,767	-
D5	-	-	-	-	-	1,131,263	182,023	1,313,286	(2,213)	1,311,073	-
I1	28,585	-	171,515	-	-	-	-	200,100	-	200,100	-
I3	5,971	(5,971)	-	-	-	-	-	-	-	-	-
Z1	1,787,253	-	3,839,585	896,209	149,504	3,917,367	257,632	10,847,550	5,016	10,852,566	-
B1	-	-	-	113,552	-	(113,552)	-	-	-	-	-
B5	-	-	-	-	-	(393,196)	-	(393,196)	-	(393,196)	-
C15	-	-	(321,706)	-	-	-	-	(321,706)	-	(321,706)	-
O1	-	-	-	-	-	-	-	-	(4,970)	(4,970)	-
D1	-	-	-	-	-	1,612,798	-	1,612,798	(46)	1,612,752	-
D3	-	-	-	-	-	(4,450)	(51,333)	(55,783)	-	(55,783)	-
D5	-	-	-	-	-	1,608,348	(51,333)	1,557,015	(46)	1,556,969	-
Z1	\$ 1,787,253	\$ -	\$ 3,517,879	\$ 1,009,761	\$ 149,504	\$ 5,018,967	\$ 206,299	\$ 11,689,663	\$ -	\$ 11,689,663	-

後附之附註係本合併財務報告之一部分。



董事長：呂勝男



經理人：林清正

會計主管：吳麗明

新日興股份有限公司及子公司

合併現金流量表

民國 104 年及 103 年 1 月 1 日至 12 月 31 日

單位：新台幣仟元

代 碼		104 年度	103 年度
	營業活動之現金流量		
A10000	本期稅前淨利	\$ 2,109,437	\$ 1,460,323
A20010	不影響現金流量之收益費損項目		
A20100	折舊費用	530,172	499,147
A20200	攤提費用	2,864	1,601
A20400	透過損益按公允價值衡量金融 資產及負債之淨利益	(1,036)	-
A20900	財務成本	13,377	15,156
A21200	利息收入	(111,523)	(121,086)
A21300	股利收入	(513)	(500)
A22500	處分及報廢不動產、廠房及設 備損失	97,681	52,009
A23500	金融資產減損損失	17,149	-
A23700	投資性不動產減損損失	80,000	-
A30000	與營業活動相關之資產／負債變動 數		
A31130	應收票據減少(增加)	17	(703)
A31150	應收帳款增加	(476,528)	(104,015)
A31180	其他應收款減少(增加)	8,554	(11,875)
A31200	存貨增加	(44,738)	(60,924)
A31990	淨確定福利資產—非流動增加	(1,762)	(1,068)
A31240	其他流動資產減少	47,295	6,224
A32130	應付票據減少	(16,335)	(11,693)
A32150	應付帳款(減少)增加	(47,623)	120,216
A32180	其他應付款項增加	187,130	86,612
A32190	其他應付款—關係人減少	-	(214)
A32230	其他流動負債增加	66,030	4,973
A33000	營運產生之現金流入	2,459,648	1,934,183
A33100	收取之利息	83,295	88,139
A33200	收取之股利	513	500
A33300	支付之利息	(12,988)	(16,378)
A33500	支付之所得稅	(280,719)	(246,711)
AAAA	營業活動之淨現金流入	<u>2,249,749</u>	<u>1,759,733</u>

(接次頁)

(承前頁)

代 碼		104 年度	103 年度
	投資活動之現金流量		
B01200	取得以成本衡量之金融資產	\$ -	(\$ 17,149)
B02700	取得不動產、廠房及設備	(457,074)	(986,603)
B02800	處分不動產、廠房及設備	48,639	217,231
B03700	存出保證金增加	(9,757)	(18,053)
B03800	存出保證金減少	13,703	27,277
B06500	其他金融資產增加	(106,413)	(121,351)
B06700	其他非流動資產增加	(2,199,772)	(91,059)
BBBB	投資活動之淨現金流出	(2,710,674)	(989,707)
	籌資活動之現金流量		
C00100	短期借款增加	1,894,184	1,416,402
C00200	短期借款減少	(409,042)	(1,518,505)
C04500	發放現金股利	(714,902)	(536,176)
C01300	償還公司債	-	(1,900)
C03000	存入保證金增加	1,089	42
C03100	存入保證金減少	(423)	(277)
C05800	非控制權益變動	(4,970)	-
CCCC	籌資活動之淨現金流入(出)	765,936	(640,414)
DDDD	匯率變動對現金及約當現金之影響	(53,610)	180,962
EEEE	本期現金及約當現金增加數	251,401	310,574
E00100	期初現金及約當現金餘額	2,193,531	1,882,957
E00200	期末現金及約當現金餘額	\$ 2,444,932	\$ 2,193,531

後附之附註係本合併財務報告之一部分。

董事長：呂勝男



經理人：林清正



會計主管：吳麗明



會計師核閱報告

新日興股份有限公司 公鑒：

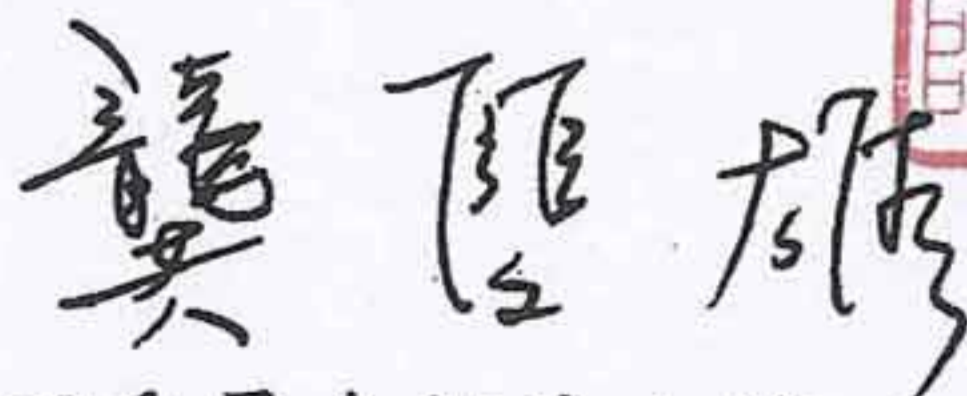
新日興股份有限公司及其子公司民國 105 年及 104 年 3 月 31 日之合併資產負債表，暨民國 105 年及 104 年 1 月 1 日至 3 月 31 日之合併綜合損益表、合併權益變動表及合併現金流量表，業經本會計師核閱竣事。上開合併財務報表之編製係管理階層之責任，本會計師之責任則為根據核閱結果出具報告。

除下段所述者外，本會計師係依照審計準則公報第三十六號「財務報表之核閱」規劃並執行核閱工作。由於本會計師僅實施分析、比較與查詢，並未依照一般公認審計準則查核，因是無法對上開合併財務報表整體表示查核意見。

如合併財務報表附註十三所述，列入上開合併財務報表之子公司中，非重要子公司之財務報表及相關資訊均未經會計師核閱。該等未經核閱子公司民國 105 年及 104 年 3 月 31 日資產總額合計分別為新台幣 3,964,225 仟元及 4,307,161 仟元，佔期末合併資產總額之 23% 及 29%；負債總額合計分別為新台幣 720,568 仟元及 926,287 仟元，佔期末合併負債總額之 14% 及 26%；民國 105 及 104 年 1 月 1 日至 3 月 31 日之綜合損益分別為新台幣 20,522 仟元及 (12,947) 仟元，佔各期合併綜合損益總額之 14% 及 (4)%。

依本會計師核閱結果，除上段所述之非重要子公司及轉投資事業之相關資訊，係依據未經會計師核閱之財務報表認列與揭露，倘該等財務報表經會計師核閱而有所調整時，對於民國 105 年及 104 年 1 月 1 日至 3 月 31 日之合併財務報表之可能影響外，並未發現第一段所述合併財務報表在所有重大方面有違反證券發行人財務報告編製準則、經金融監督管理委員會認可之國際會計準則第 34 號「期中財務報導」而須作修正之情事。

勤業眾信聯合會計師事務所
會計師 龔 雙 雄



證券暨期貨管理委員會核准文號
台財證六字第 0920123784 號



會計師 林 宜 慧



金融監督管理委員會核准文號
金管證六字第 0940161384 號

中 華 民 國 105 年 4 月 25 日

新日興股份有限公司及子公司

合併資產負債表

民國 105 年 3 月 31 日暨民國 104 年 12 月 31 日及 3 月 31 日

單位：新台幣仟元

代 碼	資 產	105年3月31日 (經核閱)			104年12月31日 (經查核)			104年3月31日 (經核閱)		
		金 額	%		金 額	%		金 額	%	
	流動資產									
1100	現金及約當現金 (附註六)	\$ 2,864,554	17		\$ 2,444,932	14		\$ 2,422,020	16	
1110	透過損益按公允價值衡量之金融資產—流動 (附註八)	386,315	2		2,838	-		-	-	
1150	應收票據淨額	1,615	-		2,572	-		2,533	-	
1170	應收帳款淨額 (附註十一)	2,572,416	15		3,468,095	20		2,892,228	20	
1200	其他應收款	101,575	1		121,409	1		122,011	1	
130X	存貨 (附註十二)	848,623	5		746,145	5		737,620	5	
1476	其他金融資產—流動 (附註十)	4,155,205	24		4,132,289	24		4,404,099	30	
1479	其他流動資產	147,018	1		41,778	-		98,807	1	
11XX	流動資產總計	<u>11,077,321</u>	<u>65</u>		<u>10,960,058</u>	<u>64</u>		<u>10,679,318</u>	<u>73</u>	
	非流動資產									
1523	備供出售金融資產—非流動 (附註七)	52,500	-		52,500	1		52,500	-	
1543	以成本衡量之金融資產—非流動 (附註九)	-	-		-	-		17,149	-	
1600	不動產、廠房及設備 (附註十四)	4,319,120	25		3,425,488	20		3,506,082	24	
1760	投資性不動產淨額 (附註十五)	179,714	1		184,493	1		277,757	2	
1840	遞延所得稅資產 (附註二三)	3,107	-		3,258	-		7,195	-	
1920	存出保證金	12,761	-		12,471	-		16,757	-	
1975	淨確定福利資產—非流動	-	-		-	-		1,086	-	
1990	其他非流動資產 (附註十六)	1,489,037	9		2,380,359	14		166,185	1	
15XX	非流動資產總計	<u>6,056,239</u>	<u>35</u>		<u>6,058,569</u>	<u>36</u>		<u>4,044,711</u>	<u>27</u>	
1XXX	資 產 總 計	<u>\$17,133,560</u>	<u>100</u>		<u>\$17,018,627</u>	<u>100</u>		<u>\$14,724,029</u>	<u>100</u>	
	負債及權益									
	流動負債									
2100	短期借款 (附註十七)	\$ 2,676,607	16		\$ 2,324,840	14		\$ 1,128,090	8	
2120	透過損益按公允價值衡量之金融負債—流動 (附註八)	31,601	-		1,802	-		-	-	
2150	應付票據	2,323	-		2,563	-		12,214	-	
2170	應付帳款 (附註十八)	1,048,748	6		1,269,662	7		1,229,934	8	
2219	其他應付款 (附註十九)	778,651	5		932,421	6		581,870	4	
2230	當期所得稅負債	393,770	2		365,998	2		237,214	2	
2399	其他流動負債	16,727	-		77,523	-		8,986	-	
21XX	流動負債總計	<u>4,948,427</u>	<u>29</u>		<u>4,974,809</u>	<u>29</u>		<u>3,198,308</u>	<u>22</u>	
	非流動負債									
2570	遞延所得稅負債 (附註二三)	342,676	2		351,231	2		349,160	2	
2640	淨確定福利負債 (附註二十)	723	-		1,443	-		-	-	
2645	存入保證金	994	-		1,481	-		825	-	
25XX	非流動負債總計	<u>344,393</u>	<u>2</u>		<u>354,155</u>	<u>2</u>		<u>349,985</u>	<u>2</u>	
2XXX	負債總計	<u>5,292,820</u>	<u>31</u>		<u>5,328,964</u>	<u>31</u>		<u>3,548,293</u>	<u>24</u>	
	歸屬於本公司業主之權益 (附註二一)									
	股本									
3110	普通股股本	1,787,253	10		1,787,253	11		1,787,253	12	
3200	資本公積	3,517,879	21		3,517,879	21		3,839,585	26	
	保留盈餘									
3310	法定盈餘公積	1,009,761	6		1,009,761	6		896,209	6	
3320	特別盈餘公積	149,504	1		149,504	1		149,504	1	
3350	未分配盈餘	5,205,747	30		5,018,967	29		4,294,269	29	
3300	保留盈餘總計	<u>6,365,012</u>	<u>37</u>		<u>6,178,232</u>	<u>36</u>		<u>5,339,982</u>	<u>36</u>	
3400	其他權益	170,596	1		206,299	1		208,916	2	
3XXX	權益總計	<u>11,840,740</u>	<u>69</u>		<u>11,689,663</u>	<u>69</u>		<u>11,175,736</u>	<u>76</u>	
	負債與權益總計	<u>\$17,133,560</u>	<u>100</u>		<u>\$17,018,627</u>	<u>100</u>		<u>\$14,724,029</u>	<u>100</u>	

後附之附註係本合併財務報告之一部分。
(請參閱勤業眾信聯合會計師事務所民國 105 年 4 月 25 日核閱報告)

董事長：呂勝男



經理人：林清正



會計主管：吳麗明



新日興股份有限公司及子公司

合併綜合損益表

民國 105 年及 104 年 1 月 1 日至 3 月 31 日

(僅經核閱，未依一般公認審計準則查核)

單位：新台幣仟元，惟
每股盈餘為元

代 碼		105年1月1日至3月31日		104年1月1日至3月31日	
		金 額	%	金 額	%
4000	營業收入	\$ 1,675,641	100	\$ 1,974,863	100
5000	營業成本	<u>1,170,192</u>	<u>70</u>	<u>1,276,175</u>	<u>65</u>
5900	營業毛利	<u>505,449</u>	<u>30</u>	<u>698,688</u>	<u>35</u>
	營業費用				
6100	推銷費用	54,053	3	71,177	4
6200	管理費用	100,721	6	110,018	5
6300	研究發展費用	<u>33,662</u>	<u>2</u>	<u>37,646</u>	<u>2</u>
6000	營業費用合計	<u>188,436</u>	<u>11</u>	<u>218,841</u>	<u>11</u>
6900	營業淨利	<u>317,013</u>	<u>19</u>	<u>479,847</u>	<u>24</u>
	營業外收入及支出				
7010	其他收入 (附註二二)	28,519	2	37,190	2
7020	其他利益及損失 (附註二二)	(108,981)	(7)	(39,260)	(2)
7050	財務成本 (附註二二)	(6,908)	-	(3,075)	-
7000	營業外收入及支出合計	(87,370)	(5)	(5,145)	-
7900	稅前淨利	229,643	14	474,702	24
7950	所得稅費用 (附註二三)	<u>42,863</u>	<u>3</u>	<u>97,846</u>	<u>5</u>
8200	本期淨利	<u>186,780</u>	<u>11</u>	<u>376,856</u>	<u>19</u>

(接次頁)

(承前頁)

代 碼		105年1月1日至3月31日		104年1月1日至3月31日	
		金 額	%	金 額	%
	其他綜合損益				
8360	後續可能重分類至損益之項目				
8361	國外營運機構財務報表換算之兌換差額	(\$ 35,703)	(2)	(\$ 48,716)	(2)
8500	本期綜合損益總額	<u>\$ 151,077</u>	<u> 9</u>	<u>\$ 328,140</u>	<u>17</u>
	淨利歸屬於：				
8610	母公司業主	\$ 186,780	11	\$ 376,902	19
8620	非控制權益	-	-	(46)	-
8600		<u>\$ 186,780</u>	<u>11</u>	<u>\$ 376,856</u>	<u>19</u>
	綜合損益總額歸屬於：				
8710	本公司業主	\$ 151,077	9	\$ 328,186	17
8720	非控制權益	-	-	(46)	-
8700		<u>\$ 151,077</u>	<u> 9</u>	<u>\$ 328,140</u>	<u>17</u>
	每股盈餘 (附註二四)				
9750	基 本	<u>\$ 1.05</u>		<u>\$ 2.11</u>	
9850	稀 釋	<u>\$ 1.04</u>		<u>\$ 2.09</u>	

後附之附註係本合併財務報告之一部分。

(請參閱勤業眾信聯合會計師事務所民國 105 年 4 月 25 日核閱報告)

董事長：呂勝男



經理人：林清正



會計主管：吳麗明



新日興股份有限公司及子公司

合併權益變動表

民國 105 年及 104 年 1 月 1 日至 3 月 31 日

(僅經核閱，未依一般公認審計準則查核)

單位：新台幣仟元

代碼	屬 於 本 公 司 業 主 之 權 益	主 業		之 權 益		歸 屬 於 母 公 司 業 主 權 益 總 計	非 控 制 權 益	權 益 總 額
		普 通 股 本 資 本	保 留 盈 餘	其 他 權 益 項 目	歸 屬 於 母 公 司 業 主 權 益 總 計			
A1	104 年 1 月 1 日 餘 額	\$ 1,787,253	\$ 896,209	\$ 149,504	\$ 3,917,367	\$ 257,632	\$ 5,016	\$ 10,852,566
O1	非 控 制 權 益 變 動	-	-	-	-	-	(4,970)	(4,970)
D1	104 年 1 月 1 日 至 3 月 31 日 淨 利	-	-	-	376,902	-	(46)	376,856
D3	104 年 1 月 1 日 至 3 月 31 日 其 他 綜 合 損 益	-	-	-	-	(48,716)	-	(48,716)
D5	104 年 1 月 1 日 至 3 月 31 日 綜 合 損 益 總 額	-	-	-	376,902	(48,716)	(46)	328,140
Z1	104 年 3 月 31 日 餘 額	\$ 1,787,253	\$ 896,209	\$ 149,504	\$ 4,294,269	\$ 208,916	\$ -	\$ 11,175,736
A1	105 年 1 月 1 日 餘 額	\$ 1,787,253	\$ 1,009,761	\$ 149,504	\$ 5,018,967	\$ 206,299	\$ -	\$ 11,689,663
D1	105 年 1 月 1 日 至 3 月 31 日 淨 利	-	-	-	186,780	-	-	186,780
D3	105 年 1 月 1 日 至 3 月 31 日 其 他 綜 合 損 益	-	-	-	-	(35,703)	-	(35,703)
D5	105 年 1 月 1 日 至 3 月 31 日 綜 合 損 益 總 額	-	-	-	186,780	(35,703)	-	151,077
Z1	105 年 3 月 31 日 餘 額	\$ 1,787,253	\$ 1,009,761	\$ 149,504	\$ 5,205,747	\$ 170,596	\$ -	\$ 11,840,740

後附之附註係本合併財務報告之一部分。

(請參閱勤業眾信聯合會計師事務所民國 105 年 4 月 25 日核閱報告)



董事長：呂勝勇



經理人：林清正



會計主管：吳麗明

新日興股份有限公司及子公司

合併現金流量表

民國 105 年及 104 年 1 月 1 日至 3 月 31 日

(僅經核閱，未依一般公認審計準則查核)

單位：新台幣仟元

代 碼		105年1月1日 至3月31日	104年1月1日 至3月31日
	營業活動之現金流量		
A10000	本期稅前淨利	\$ 229,643	\$ 474,702
A20010	不影響現金流量之收益費損項目：		
A20100	折舊費用	131,225	136,628
A20400	透過損益按公允價值衡量金融 資產及負債之淨損失	32,637	-
A20900	財務成本	6,908	3,075
A21200	利息收入	(27,829)	(27,776)
A23700	存貨跌價及呆滯損失	-	20,000
A22500	處分及報廢不動產、廠房及設 備損失	5,832	15,318
A30000	與營業活動相關之資產／負債變動 數		
A31110	持有供交易之金融資產	(386,315)	-
A31130	應收票據	957	56
A31150	應收帳款	895,679	99,339
A31180	其他應收款	20,052	(20,894)
A31200	存 貨	(102,478)	(56,213)
A31990	淨確定福利資產－非流動	-	159
A31240	其他流動資產	(105,240)	(9,734)
A32130	應付票據	(240)	(6,684)
A32150	應付帳款	(220,914)	(87,351)
A32180	其他應付款項	(154,490)	(164,427)
A32230	其他流動負債	(60,796)	(2,507)
A32240	淨確定福利負債	(720)	-
A33000	營運產生之現金流入	263,911	373,691
A33100	收取之利息	27,920	27,205
A33300	支付之利息	(6,089)	(1,763)
A33500	支付之所得稅	(23,527)	(16,678)
AAAA	營業活動之淨現金流入	<u>262,215</u>	<u>382,455</u>

(接次頁)

(承前頁)

代 碼		105年1月1日 至3月31日	104年1月1日 至3月31日
	投資活動之現金流量		
B02700	取得不動產、廠房及設備	(\$ 73,452)	(\$ 35,379)
B02800	處分不動產、廠房及設備	14,034	14,836
B03700	存出保證金增加	(529)	(1,828)
B03800	存出保證金減少	217	1,515
B06500	其他金融資產增加	(22,916)	(378,223)
B06700	其他非流動資產(增加)減少	(77,262)	17,838
BBBB	投資活動之淨現金流出	(159,908)	(381,241)
	籌資活動之現金流量		
C00100	短期借款增加	1,161,457	467,475
C00200	短期借款減少	(808,263)	(185,576)
C03100	存入保證金減少	(487)	-
C05800	非控制權益變動	-	(4,970)
CCCC	籌資活動之淨現金流入	352,707	276,929
DDDD	匯率變動對現金及約當現金之影響	(35,392)	(49,654)
EEEE	本期現金及約當現金增加數	419,622	228,489
E00100	期初現金及約當現金餘額	2,444,932	2,193,531
E00200	期末現金及約當現金餘額	\$ 2,864,554	\$ 2,422,020

後附之附註係本合併財務報告之一部分。

(請參閱勤業眾信聯合會計師事務所民國 105 年 4 月 25 日核閱報告)

董事長：呂勝男



經理人：林清正



會計主管：吳麗明



會計師查核報告

新日興股份有限公司 公鑒：

新日興股份有限公司民國 103 年及 102 年 12 月 31 日之個體資產負債表，暨民國 103 年及 102 年 1 月 1 日至 12 月 31 日之個體綜合損益表、個體權益變動表與個體現金流量表，業經本會計師查核竣事。上開個體財務報表之編製係管理階層之責任，本會計師之責任則為根據查核結果對上開個體財務報表表示意見。

本會計師係依照會計師查核簽證財務報表規則及一般公認審計準則規劃並執行查核工作，以合理確信個體財務報表有無重大不實表達。此項查核工作包括以抽查方式獲取個體財務報表所列金額及所揭露事項之查核證據、評估管理階層編製個體財務報表所採用之會計原則及所作之重大會計估計，暨評估個體財務報表整體之表達。本會計師相信此項查核工作可對所表示之意見提供合理之依據。

依本會計師之意見，第一段所述個體財務報表在所有重大方面係依照證券發行人財務報告編製準則編製，足以允當表達新日興股份有限公司民國 103 年及 102 年 12 月 31 日之個體財務狀況，暨民國 103 年及 102 年 1 月 1 日至 12 月 31 日之個體財務績效與個體現金流量。

新日興股份有限公司民國 103 年度個體財務報表重要會計項目明細表，主要係供補充分析之用，亦經本會計師採用第二段所述之查核程序予以查核。據本會計師之意見，該等明細表在所有重大方面與第一段所述個體財務報表相關資訊一致。

勤業眾信聯合會計師事務所
會計師 龔 雙 雄



龔 雙 雄

財政部證券暨期貨管理委員會核准文號
台財證六字第 0920123784 號

會計師 林 宜 慧



林 宜 慧

行政院金融監督管理委員會核准文號
金管證六字第 0940161384 號

中 華 民 國 104 年 3 月 6 日



新日興股份有限公司
個體資產負債表
民國 103 年及 102 年 12 月 31 日

單位：新台幣仟元

代 碼	資 產	103年12月31日			102年12月31日		
		金	額	%	金	額	%
流動資產							
1100	現金及約當現金 (附註六)	\$	936,136	8	\$	967,037	9
1150	應收票據淨額 (附註八)		2,589	-		1,886	-
1170	應收帳款淨額 (附註八)		1,526,834	12		1,019,842	9
1180	應收帳款—關係人淨額 (附註二六)		104,248	1		134,394	1
1200	其他應收款 (附註八)		24,622	-		15,952	-
130X	存貨 (附註九)		379,076	3		266,820	3
1476	其他金融資產—流動 (附註七)		516,721	4		695,920	6
1479	其他流動資產 (附註十二)		12,391	-		6,175	-
11XX	流動資產總計		<u>3,502,617</u>	<u>28</u>		<u>3,108,026</u>	<u>28</u>
非流動資產							
1550	採用權益法之投資 (附註十)		5,579,174	45		5,265,138	48
1600	不動產、廠房及設備 (附註十一)		3,165,874	26		2,642,801	24
1840	遞延所得稅資產 (附註二十)		7,065	-		9,193	-
1920	存出保證金 (附註二三)		8,932	-		7,426	-
1975	預付退休金—非流動 (附註十七)		1,245	-		4,433	-
1990	其他非流動資產 (附註十二)		59,450	1		26,816	-
15XX	非流動資產總計		<u>8,821,740</u>	<u>72</u>		<u>7,955,807</u>	<u>72</u>
1XXX	資 產 總 計		<u>\$12,324,357</u>	<u>100</u>		<u>\$11,063,833</u>	<u>100</u>
負債及權益							
流動負債							
2100	短期借款 (附註十三)	\$	79,623	1	\$	-	-
2150	應付票據 (附註十五)		18,878	-		30,571	-
2170	應付帳款 (附註十五)		408,785	3		205,872	2
2180	應付帳款—關係人 (附註二六)		9,274	-		644	-
2219	其他應付款 (附註十六)		453,783	4		335,469	3
2220	其他應付款項—關係人 (附註二六)		2,109	-		-	-
2230	當期所得稅負債 (附註二十)		136,048	1		90,857	1
2320	一年內到期之長期借款及應付公司債 (附註十四)		-	-		201,730	2
2399	其他流動負債 (附註十六)		7,685	-		1,727	-
21XX	流動負債總計		<u>1,116,185</u>	<u>9</u>		<u>866,870</u>	<u>8</u>
非流動負債							
2570	遞延所得稅負債 (附註二十)		357,874	3		323,404	3
2650	採用權益法之投資貸餘 (附註十)		2,748	-		3,219	-
25XX	非流動負債總計		<u>360,622</u>	<u>3</u>		<u>326,623</u>	<u>3</u>
2XXX	負債總計		<u>1,476,807</u>	<u>12</u>		<u>1,193,493</u>	<u>11</u>
權益 (附註十八)							
股本							
3110	普通股股本		1,787,253	15		1,752,697	16
3130	債券換股權利證書		-	-		5,971	-
3100	股本總計		<u>1,787,253</u>	<u>15</u>		<u>1,758,668</u>	<u>16</u>
資本公積							
3200	保留盈餘		<u>3,839,585</u>	<u>31</u>		<u>3,668,070</u>	<u>33</u>
保留盈餘							
3310	法定盈餘公積		896,209	7		808,812	7
3320	特別盈餘公積		149,504	1		149,504	1
3350	未分配盈餘		<u>3,917,367</u>	<u>32</u>		<u>3,409,677</u>	<u>31</u>
3300	保留盈餘總計		<u>4,963,080</u>	<u>40</u>		<u>4,367,993</u>	<u>39</u>
3400	其他權益		257,632	2		75,609	1
3XXX	權益總計		<u>10,847,550</u>	<u>88</u>		<u>9,870,340</u>	<u>89</u>
負債與權益總計			<u>\$12,324,357</u>	<u>100</u>		<u>\$11,063,833</u>	<u>100</u>

後附之附註係本個體財務報告之一部分。

董事長：呂勝男



經理人：林清正



會計主管：翁世錦



新日興股份有限公司

個體綜合損益表

民國 103 年及 102 年 1 月 1 日至 12 月 31 日

單位：新台幣仟元，惟
每股盈餘為元

代 碼	103年度		102年度	
	金 額	%	金 額	%
4000	\$ 4,077,804	100	\$ 3,284,856	100
5000	<u>2,529,230</u>	<u>62</u>	<u>1,975,307</u>	<u>60</u>
5900	1,548,574	38	1,309,549	40
5910	7,424	-	12,909	1
5920	<u>14,588</u>	<u>-</u>	<u>22,474</u>	<u>1</u>
5950	<u>1,555,738</u>	<u>38</u>	<u>1,319,114</u>	<u>40</u>
	營業費用			
6100	70,695	2	62,533	2
6200	238,080	6	200,450	6
6300	<u>148,389</u>	<u>3</u>	<u>137,945</u>	<u>4</u>
6000	<u>457,164</u>	<u>11</u>	<u>400,928</u>	<u>12</u>
6900	<u>1,098,574</u>	<u>27</u>	<u>918,186</u>	<u>28</u>
	營業外收入及支出			
7010	19,902	-	33,767	1
7020	147,708	4	31,052	1
7050	(456)	-	(6,470)	-
7070	<u>125,272</u>	<u>3</u>	<u>137,114</u>	<u>4</u>
7000	<u>292,426</u>	<u>7</u>	<u>195,463</u>	<u>6</u>

(接次頁)

(承前頁)

代 碼		103年度		102年度	
		金 額	%	金 額	%
7900	稅前淨利	\$ 1,391,000	34	\$ 1,113,649	34
7950	所得稅費用 (附註二十)	<u>255,481</u>	<u>6</u>	<u>239,673</u>	<u>7</u>
8200	本年度淨利	<u>1,135,519</u>	<u>28</u>	<u>873,976</u>	<u>27</u>
8310	國外營運機構財務報表換算 之兌換差額	182,023	4	209,098	6
8360	確定福利之精算損益	(<u>4,256</u>)	<u>-</u>	(<u>3,408</u>)	<u>-</u>
8300	本年度其他綜合損益 (稅後 淨額)	<u>177,767</u>	<u>4</u>	<u>205,690</u>	<u>6</u>
8500	本年度綜合損益總額	<u>\$ 1,313,286</u>	<u>32</u>	<u>\$ 1,079,666</u>	<u>33</u>
	每股盈餘 (附註二一)				
9750	基 本	<u>\$ 6.36</u>		<u>\$ 5.00</u>	
9850	稀 釋	<u>\$ 6.28</u>		<u>\$ 4.86</u>	

後附之附註係本個體財務報告之一部分。

董事長：呂勝男



經理人：林清正



會計主管：翁世錦





民國 103 年 12 月 31 日

單位：新台幣仟元

代碼	說明	股本		保留盈餘		未分配盈餘	盈餘	其他權益項目	國外財務報表換算	總額
		普通股	資本公積	法定盈餘公積	特別盈餘公積					
A1	102年1月1日餘額	\$ 1,725,349	\$ 13,105	\$ 710,714	\$ -	\$ 3,569,016				\$ 9,427,920
B1	依金管證發字第1010012865號令提列特別盈餘公積	-	-	-	149,978	(149,978)				-
B17	原提列原因消滅而迴轉特別盈餘公積	-	-	-	(474)	474				-
B1	101年度盈餘指撥及分配：									
B5	法定盈餘公積	-	-	98,098	-	(98,098)				-
	本公司股東現金股利	-	-	-	-	(782,305)				(782,305)
D1	102年度淨利	-	-	-	-	873,976				873,976
D3	102年度稅後其他綜合損益	-	-	-	-	(3,408)		209,098		205,690
D5	102年度綜合損益總額	-	-	-	-	870,568		209,098		1,079,666
I1	可轉換公司債轉換	14,243	5,971	-	-	-				145,059
I3	債券換股權利證書轉換	13,105	(13,105)	-	-	-				-
Z1	102年12月31日餘額	1,752,697	5,971	808,812	149,504	3,409,677		75,609		9,870,340
B1	102年度盈餘指撥及分配：									
B5	法定盈餘公積	-	-	87,397	-	(87,397)				-
	本公司股東現金股利	-	-	-	-	(536,176)				(536,176)
D1	103年度淨利	-	-	-	-	1,135,519				1,135,519
D3	103年度稅後其他綜合損益	-	-	-	-	(4,256)		182,023		177,767
D5	103年度綜合損益總額	-	-	-	-	1,131,263		182,023		1,313,286
I1	可轉換公司債轉換	28,585	-	-	-	-				200,100
I3	債券換股權利證書轉換	5,971	(5,971)	-	-	-				-
Z1	103年12月31日餘額	1,787,253	-	896,209	149,504	3,917,357		257,632		10,847,550

後附之附註係本個體財務報告之一部分。



董事長：呂勝男



經理人：林清正



會計主管：翁世錦

84

新日興股份有限公司

個體現金流量表

民國 103 年及 102 年 1 月 1 日至 12 月 31 日

單位：新台幣仟元

代 碼		103 年度	102 年度
	營業活動之現金流量		
A10000	本年度稅前淨利	\$ 1,391,000	\$ 1,113,649
A20010	不影響現金流量之收益費損項目		
A20100	折舊費用	371,219	349,156
A20400	透過損益按公允價值衡量金融 資產及負債之淨損益	-	(20,091)
A20900	財務成本	456	6,470
A22400	採用權益法認列之子公司利益 之份額	(125,272)	(137,114)
A21200	利息收入	(10,982)	(10,308)
A29900	已處分採權益法之國外營運機 構財務報表換算之兌換差額 轉列損益	-	504
A22500	處分及報廢不動產、廠房及設 備(利益)損失	(1,790)	32,099
A30000	營業資產及負債淨變動數		
A31130	應收票據(增加)減少	(703)	168
A31150	應收帳款增加	(506,992)	(8,741)
A31160	應收帳款—關係人減少	30,146	229,895
A31180	其他應收款(增加)減少	(8,445)	263
A31200	存貨(增加)減少	(112,256)	160,727
A31990	預付退休金—非流動增加	(1,068)	(5,731)
A31240	其他流動資產(增加)減少	(6,216)	7,031
A32130	應付票據減少	(11,693)	(3,157)
A32150	應付帳款增加(減少)	202,913	(54,742)
A32160	應付帳款—關係人增加(減少)	8,630	(3,366)
A32180	其他應付款項增加(減少)	118,181	(15,520)
A32190	其他應付款—關係人增加(減 少)	2,109	(1,622)
A32230	其他流動負債增加	5,958	1,340
A32250	遞延貸項減少	(7,164)	(9,565)
A33000	營運產生之現金流入	1,338,031	1,631,345
A33100	收取之利息	10,757	9,972

(接次頁)

(承前頁)

代 碼		103 年度	102 年度
A33300	支付之利息	(\$ 53)	(\$ 2,223)
A33500	支付之所得稅	(<u>173,692</u>)	(<u>332,401</u>)
AAAA	營業活動之淨現金流入	<u>1,175,043</u>	<u>1,306,693</u>
	投資活動之現金流量		
B01800	取得採用權益法之長期股權投資	-	(89,100)
B02300	處分子公司之淨現金流入	57	-
B02700	取得不動產、廠房及設備	(916,302)	(495,670)
B02800	處分不動產、廠房及設備	23,695	17,098
B03700	存出保證金增加	(3,562)	(521)
B03800	存出保證金減少	2,056	1,400
B06500	其他金融資產減少	179,199	779,131
B06700	其他非流動資產(增加)減少	(<u>32,634</u>)	<u>127,031</u>
BBBB	投資活動之淨現金流(出)入	(<u>747,491</u>)	<u>339,369</u>
	籌資活動之現金流量		
C00100	短期借款增加	296,777	113,157
C00200	短期借款減少	(217,154)	(519,616)
C01300	償還公司債	(1,900)	-
C04500	支付股利	(<u>536,176</u>)	(<u>782,305</u>)
CCCC	籌資活動之淨現金流出	(<u>458,453</u>)	(<u>1,188,764</u>)
EEEE	本期現金及約當現金(減少)增加數	(30,901)	457,298
E00100	期初現金及約當現金餘額	<u>967,037</u>	<u>509,739</u>
E00200	期末現金及約當現金餘額	<u>\$ 936,136</u>	<u>\$ 967,037</u>

後附之附註係本個體財務報告之一部分。

董事長：呂勝男



經理人：林清正



會計主管：翁世錦



會計師查核報告

新日興股份有限公司 公鑒：

新日興股份有限公司民國 104 年及 103 年 12 月 31 日之個體資產負債表，暨民國 104 年及 103 年 1 月 1 日至 12 月 31 日之個體綜合損益表、個體權益變動表與個體現金流量表，業經本會計師查核竣事。上開個體財務報表之編製係管理階層之責任，本會計師之責任則為根據查核結果對上開個體財務報表表示意見。

本會計師係依照會計師查核簽證財務報表規則及一般公認審計準則規劃並執行查核工作，以合理確信個體財務報表有無重大不實表達。此項查核工作包括以抽查方式獲取個體財務報表所列金額及所揭露事項之查核證據、評估管理階層編製個體財務報表所採用之會計原則及所作之重大會計估計，暨評估個體財務報表整體之表達。本會計師相信此項查核工作可對所表示之意見提供合理之依據。

依本會計師之意見，第一段所述個體財務報表在所有重大方面係依照證券發行人財務報告編製準則編製，足以允當表達新日興股份有限公司民國 104 年及 103 年 12 月 31 日之個體財務狀況，暨民國 104 年及 103 年 1 月 1 日至 12 月 31 日之個體財務績效與個體現金流量。

新日興股份有限公司民國 104 年度個體財務報表重要會計項目明細表，主要係供補充分析之用，亦經本會計師採用第二段所述之查核程序予以查核。據本會計師之意見，該等明細表在所有重大方面與第一段所述個體財務報表相關資訊一致。

勤業眾信聯合會計師事務所
會計師 龔 雙 雄



龔 雙 雄

財政部證券暨期貨管理委員會核准文號
台財證六字第 0920123784 號

會計師 林 宜 慧



林 宜 慧

行政院金融監督管理委員會核准文號
金管證六字第 0940161384 號

中 華 民 國 1 0 5 年 3 月 7 日

新日興股份有限公司

個體資產負債表

民國 104 年及 103 年 12 月 31 日

單位：新台幣仟元

代 碼	資 產	104年12月31日		103年12月31日	
		金 額	%	金 額	%
	流動資產				
1100	現金及約當現金(附註六)	\$ 1,320,719	9	\$ 936,136	8
1110	透過損益按公允價值衡量之金融資產—流動(附註八)	2,838	-	-	-
1150	應收票據淨額(附註九)	2,572	-	2,589	-
1170	應收帳款淨額(附註九)	2,157,268	14	1,526,834	12
1180	應收帳款—關係人淨額(附註二六)	34,615	-	104,248	1
1200	其他應收款(附註九)	22,656	-	24,622	-
130X	存貨(附註十)	429,090	3	379,076	3
1476	其他金融資產—流動(附註七)	479,630	3	516,721	4
1479	其他流動資產	12,624	-	12,391	-
11XX	流動資產總計	<u>4,462,012</u>	<u>29</u>	<u>3,502,617</u>	<u>28</u>
	非流動資產				
1550	採用權益法之投資(附註十一)	5,528,782	36	5,579,174	45
1600	不動產、廠房及設備(附註十二)	2,981,251	20	3,165,874	26
1840	遞延所得稅資產(附註二十)	3,258	-	7,065	-
1920	存出保證金(附註二三)	8,572	-	8,932	-
1975	淨確定福利資產—非流動(附註十七)	-	-	1,245	-
1990	其他非流動資產(附註十三)	2,266,093	15	59,450	1
15XX	非流動資產總計	<u>10,787,956</u>	<u>71</u>	<u>8,821,740</u>	<u>72</u>
1XXX	資 產 總 計	<u>\$15,249,968</u>	<u>100</u>	<u>\$12,324,357</u>	<u>100</u>
	負債及權益				
	流動負債				
2100	短期借款(附註十四)	\$ 1,651,925	11	\$ 79,623	1
2120	透過損益按公允價值衡量之金融負債—流動(附註八)	1,802	-	-	-
2150	應付票據	2,563	-	18,878	-
2170	應付帳款(附註十五)	441,319	3	408,785	3
2180	應付帳款—關係人(附註二六)	17,253	-	9,274	-
2219	其他應付款(附註十六)	667,757	4	453,783	4
2220	其他應付款項—關係人(附註二六)	-	-	2,109	-
2230	當期所得稅負債(附註二十)	348,342	2	136,048	1
2399	其他流動負債	74,025	1	7,685	-
21XX	流動負債總計	<u>3,204,986</u>	<u>21</u>	<u>1,116,185</u>	<u>9</u>
	非流動負債				
2570	遞延所得稅負債(附註二十)	351,231	2	357,874	3
2640	淨確定福利負債(附註十七)	1,443	-	-	-
2650	採用權益法之投資貸餘(附註十一)	2,645	-	2,748	-
25XX	非流動負債總計	<u>355,319</u>	<u>2</u>	<u>360,622</u>	<u>3</u>
2XXX	負債總計	<u>3,560,305</u>	<u>23</u>	<u>1,476,807</u>	<u>12</u>
	權益(附註十八)				
	股 本				
3110	普通股股本	1,787,253	12	1,787,253	15
3200	資本公積	3,517,879	23	3,839,585	31
	保留盈餘				
3310	法定盈餘公積	1,009,761	7	896,209	7
3320	特別盈餘公積	149,504	1	149,504	1
3350	未分配盈餘	5,018,967	33	3,917,367	32
3300	保留盈餘總計	6,178,232	41	4,963,080	40
3400	其他權益	206,299	1	257,632	2
3XXX	權益總計	<u>11,689,663</u>	<u>77</u>	<u>10,847,550</u>	<u>88</u>
	負債與權益總計	<u>\$15,249,968</u>	<u>100</u>	<u>\$12,324,357</u>	<u>100</u>

後附之附註係本個體財務報告之一部分。

董事長：呂勝男



經理人：林清正



會計主管：吳麗明



新日興股份有限公司

個體綜合損益表

民國 104 年及 103 年 1 月 1 日至 12 月 31 日

單位：新台幣仟元，惟
每股盈餘為元

代 碼		104年度		103年度	
		金 額	%	金 額	%
4000	營業收入	\$ 5,578,429	100	\$ 4,077,804	100
5000	營業成本	<u>3,035,530</u>	<u>54</u>	<u>2,529,230</u>	<u>62</u>
5900	營業毛利	2,542,899	46	1,548,574	38
5910	與子公司之未實現利益	10,461	-	7,424	-
5920	與子公司之已實現利益	<u>16,330</u>	<u>-</u>	<u>14,588</u>	<u>-</u>
5950	營業毛利淨額	<u>2,548,768</u>	<u>46</u>	<u>1,555,738</u>	<u>38</u>
	營業費用				
6100	推銷費用	74,516	2	70,695	2
6200	管理費用	293,135	5	238,080	6
6300	研究發展費用	<u>175,449</u>	<u>3</u>	<u>148,389</u>	<u>3</u>
6000	營業費用合計	<u>543,100</u>	<u>10</u>	<u>457,164</u>	<u>11</u>
6900	營業淨利	<u>2,005,668</u>	<u>36</u>	<u>1,098,574</u>	<u>27</u>
	營業外收入及支出				
7010	其他收入（附註十九）	19,567	-	19,902	-
7020	其他利益及損失（附註十九）	41,475	1	147,708	4
7050	財務成本（附註十九）	(1,035)	-	(456)	-
7070	採用權益法之子公司損益份額	<u>(4,930)</u>	<u>-</u>	<u>125,272</u>	<u>3</u>
7000	營業外收入及支出合計	<u>55,077</u>	<u>1</u>	<u>292,426</u>	<u>7</u>

(接次頁)

(承前頁)

代 碼		104年度		103年度	
		金	%	金	%
7900	稅前淨利	\$ 2,060,745	37	\$ 1,391,000	34
7950	所得稅費用 (附註二十)	<u>447,947</u>	<u>8</u>	<u>255,481</u>	<u>6</u>
8200	本年度淨利	<u>1,612,798</u>	<u>29</u>	<u>1,135,519</u>	<u>28</u>
	其他綜合損益				
8310	不重分類至損益之項目				
8311	確定福利計畫之再 衡量數	(4,450)	-	(4,256)	-
8360	後續可能重分類至損益 之項目				
8361	國外營運機構財務 報表換算之兌換 差額	(<u>51,333</u>)	(<u>1</u>)	<u>182,023</u>	<u>4</u>
8300	本年度其他綜合損 益	(<u>55,783</u>)	(<u>1</u>)	<u>177,767</u>	<u>4</u>
8500	本年度綜合損益總額	<u>\$ 1,557,015</u>	<u>28</u>	<u>\$ 1,313,286</u>	<u>32</u>
	每股盈餘 (附註二一)				
9750	基 本	<u>\$ 9.02</u>		<u>\$ 6.36</u>	
9850	稀 釋	<u>\$ 8.96</u>		<u>\$ 6.28</u>	

後附之附註係本個體財務報告之一部分。

董事長：呂勝男



經理人：林清正



會計主管：吳麗明





民國 104 年及 103 年 1 月 1 日至 12 月 31 日

單位：新台幣千元

代碼	本				留		盈		其他權益項目		總額
	普通股	本債券換股票利證書	資本公積	法定盈餘公積	特別盈餘公積	未分配盈餘	盈餘	國外營業報稅之財務	運籌表換算	構算	
A1	\$ 1,752,697	\$ 5,971	\$ 3,668,070	\$ 808,812	\$ 149,504	\$ 3,409,677		\$ 75,609			\$ 9,870,340
B1	-	-	-	87,397	-	(87,397)	-	-	-	-	-
B5	-	-	-	-	-	(536,176)	-	-	-	-	(536,176)
D1	-	-	-	-	-	1,135,519	-	-	-	-	1,135,519
D3	-	-	-	-	-	(4,256)	-	182,023	-	-	177,767
D5	-	-	-	-	-	1,131,263	-	182,023	-	-	1,313,286
I1	28,585	-	171,515	-	-	-	-	-	-	-	200,100
I3	5,971	(5,971)	-	-	-	-	-	-	-	-	-
Z1	1,787,253	-	3,839,585	896,209	149,504	3,917,367	-	257,632	-	-	10,847,550
B1	-	-	-	113,552	-	(113,552)	-	-	-	-	-
B5	-	-	-	-	-	(393,196)	-	-	-	-	(393,196)
C15	-	-	(321,706)	-	-	-	-	-	-	-	(321,706)
D1	-	-	-	-	-	1,612,798	-	-	-	-	1,612,798
D3	-	-	-	-	-	(4,450)	-	(51,333)	-	-	(55,783)
D5	-	-	-	-	-	1,608,348	-	(51,333)	-	-	1,557,015
Z1	1,787,253	-	3,517,879	1,009,761	149,504	5,018,967	-	206,292	-	-	11,689,663

後附之附註係本個體財務報告之一部分。



董事長：呂勝男



經理人：林清正

會計主管：吳麗明

新日興股份有限公司

個體現金流量表

民國 104 年及 103 年 1 月 1 日至 12 月 31 日

單位：新台幣仟元

代 碼		104年度	103年度
	營業活動之現金流量		
A10000	本年度稅前淨利	\$ 2,060,745	\$ 1,391,000
A20010	不影響現金流量之收益費損項目		
A20100	折舊費用	436,699	371,219
A20400	透過損益按公允價值衡量金融 資產及負債之淨損益	(1,036)	-
A20900	財務成本	1,035	456
A22400	採用權益法認列之子公司損失 (利益)之份額	4,930	(125,272)
A21200	利息收入	(7,904)	(10,982)
A22500	處分及報廢不動產、廠房及設 備損失(利益)	65,298	(1,790)
A23900	聯屬公司間未實現銷貨利益	10,461	7,424
A24000	聯屬公司間已實現銷貨利益	(16,330)	(14,588)
A30000	營業資產及負債淨變動數		
A31130	應收票據減少(增加)	17	(703)
A31150	應收帳款增加	(630,434)	(506,992)
A31160	應收帳款—關係人減少	69,633	30,146
A31180	其他應收款減少(增加)	1,032	(8,445)
A31200	存貨增加	(50,014)	(112,256)
A31990	淨確定福利資產—非流動增加	(1,762)	(1,068)
A31240	其他流動資產增加	(233)	(6,216)
A32130	應付票據減少	(16,315)	(11,693)
A32150	應付帳款增加	32,534	202,913
A32160	應付帳款—關係人增加	7,979	8,630
A32180	其他應付款項增加	213,473	118,181
A32190	其他應付款—關係人(減少) 增加	(2,109)	2,109
A32230	其他流動負債增加	66,340	5,958
A33000	營運產生之現金流入	2,244,039	1,338,031
A33100	收取之利息	8,838	10,757
A33300	支付之利息	(534)	(53)
A33500	支付之所得稅	(238,489)	(173,692)
AAAA	營業活動之淨現金流入	2,013,854	1,175,043

(接次頁)

(承前頁)

代 碼		104年度	103年度
	投資活動之現金流量		
B02300	處分子公司之淨現金流入	\$ -	\$ 57
B02700	取得不動產、廠房及設備	(323,215)	(916,302)
B02800	處分不動產、廠房及設備	5,736	23,695
B03700	存出保證金增加	(1,800)	(3,562)
B03800	存出保證金減少	2,160	2,056
B06500	其他金融資產減少	37,091	179,199
B06700	其他非流動資產增加	(2,206,643)	(32,634)
BBBB	投資活動之淨現金流出	(2,486,671)	(747,491)
	籌資活動之現金流量		
C00100	短期借款增加	1,776,868	296,777
C00200	短期借款減少	(204,566)	(217,154)
C01300	償還公司債	-	(1,900)
C04500	支付股利	(714,902)	(536,176)
CCCC	籌資活動之淨現金流入(出)	857,400	(458,453)
EEEE	本期現金及約當現金增加(減少)數	384,583	(30,901)
E00100	期初現金及約當現金餘額	936,136	967,037
E00200	期末現金及約當現金餘額	\$ 1,320,719	\$ 936,136

後附之附註係本個體財務報告之一部分。

董事長：呂勝男



經理人：林清正



會計主管：吳麗明



新日興股份有限公司申報案件檢查表

會計師複核彙總意見

新日興股份有限公司本次為發行 105 年員工認股權憑證，總額為 5,000 單位，每單位認股權憑證得認購股數為 1,000 股，向金融監督管理委員會提出申報，業依規定填報案件檢查表，並經本會計師採取必要程序予以複核，特依「發行人募集與發行有價證券處理準則」（以下簡稱處理準則）規定，出具本複核意見。

依本會計師意見，新日興股份有限公司本次向金融監督管理委員會提出之案件檢查表所載事項，並未發現有違反法令致影響員工認股權憑證之情事。

此 致

新日興股份有限公司

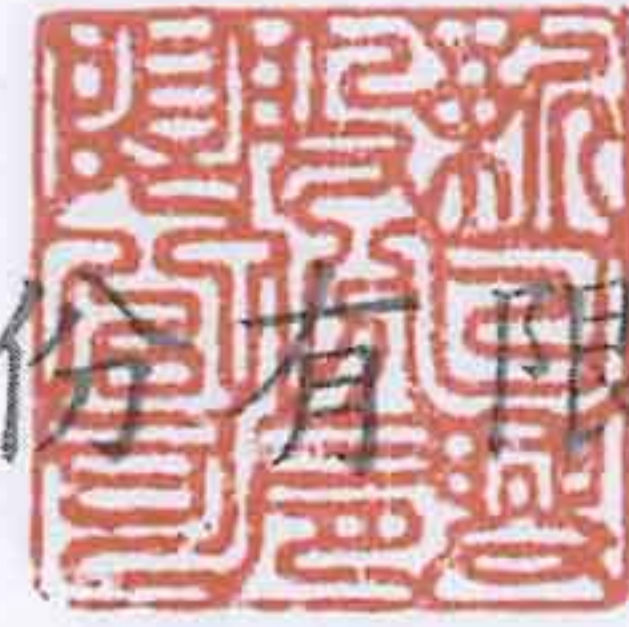
勤業眾信聯合會計師事務所

會計師 龔 雙 雄



中 華 民 國 1 0 5 年 7 月 7 日

新日興股份有限公司



負責人：呂 勝 男



(本用印頁僅限於新日興股份有限公司 105 年度員工認股權憑證發行使用)